



**Sør-Aurdal kommune**  
– først i Valdres

# Kommunal plan for idrett, fysisk aktivitet og friluftsliv i Sør-Aurdal kommune 2022-2025



*Generell del*  
*Handlingsprogram 2022-2025*  
*Langsiktig del 2026-2036*

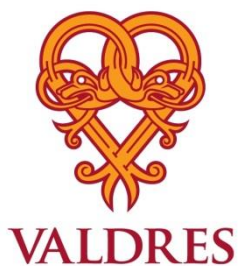
Formannskapet 23.11.2021

Kommunestyret 16.12.2021

Vedtatt 16.12.2021, saksnr. KS-069/21



Sør-Aurdal kommune  
Tingvollbakkin 15, 2930 Bagn  
Tlf: 61 34 85 00  
Saksbehandler:  
Rådgiver Oppvekst og kultur, Gunvor Elene Thorsrud  
[postmottak@sor-aurdal.kommune.no](mailto:postmottak@sor-aurdal.kommune.no)  
[www.sor-aurdal.kommune.no](http://www.sor-aurdal.kommune.no)



Bilder i planen - foto: Gunvor Elene Thorsrud

- *Turstier på Ølneseterfjellet og Kongevegen gjennom Sør-Aurdal (fremside)*
- *Stolpejakt, Bagn kirke*
- *Turkarusellen, Langeberg*
- *Kunstnerisk utsmykking av trappeløp i Sør-Aurdalshallen, kunstverket «Triskelion», 2012, kunstner Sol Kjøk*
- *Sør-Aurdalshalen; Sør-Aurdal idrettshall og Sør-Aurdal svømmehall*
- *Fossvang Idrettspark og Sør-Aurdalshallen i Bagn per august 2021, utbygd i planperioden 2018-2021 (siste side)*

# INNHOOLD

1	Innledning.....	4
2	Resultatvurdering av planperioden 2018-2021.....	8
3	Mål og strategier .....	13
4	Rammer og føringer .....	15
5	Utfordringsbildet og innsatsområder i Sør-Aurdal .....	25
6	Analyse av behov for aktivitet og anlegg.....	29
7	Tiltaksplan for idrett, fysisk aktivitet og friluftsliv .....	38
8	Spillemiddelordningen .....	42
9	Utbyggings- og tilretteleggingsoppgaver .....	44
10	PRIORITERT HANDLINGSPROGRAM 2022-2025 .....	51
11	Uprioritert langtidsplan 2026-2036.....	54
12	Registrering av anlegg for idrett, fysisk aktivitet og friluftsliv .....	55
13	Kart .....	58
14	Referanser - kilder og utfyllende informasjon.....	59

# 1 INNLEDNING

## 1.1 BAKGRUNN OG FORMÅL

Kommunal plan for idrett, fysisk aktivitet og friluftsliv ligger inne i Kommunal planstrategi for Sør-Aurdal kommune. Planen skal fungere som et styringsverktøy med en planmessig og målrettet satsing på idrett og fysisk aktivitet og gi grunnlag for søknad om spillemidler til anleggsutbyggingen for idrett, fysisk aktivitet og friluftsliv i kommunen.

Overordnet mål er **idrett og fysisk aktivitet for alle**.

Folkehelsefremmende og forebyggende tiltak står sentralt. Kommunens viktigste virkemiddel er i denne sammenheng er tilrettelegging for idrett, fysisk aktivitet og friluftsliv.

Planen har en generell del, et fireårig prioritert handlingsprogram og en tiårig langsiktig del. Det prioriterte handlingsprogrammet rulleres årlig med politisk vedtak som grunnlag for årets spillemiddelsøknader. Planen revideres i sin helhet hvert fjerde år, eller før hvis vesentlige forhold tilsier det.

## 1.2 PLANPROSESS OG MEDVIRKNING

Formannskapet vedtok 09.03.2021, sak 006/21, oppstart av arbeidet med revidering av Kommunal plan for idrett og fysisk aktivitet i Sør-Aurdal kommune. Etter innspill og tilbakemeldinger på høringen, tas «friluftsliv» inn i navnet på planen.

Medvirkning og forankring er sikret gjennom oppstarts- og høringsprosesser. Allmennheten, offentlige myndigheter og frivillige lag og foreninger er invitert til å komme med innspill til planen. Planen legges ut til offentlig ettersyn i 6 uker. De kommunale medvirkningsorganene eldrerådet, råd for mennesker med nedsatt funksjonsevne og ungdomsrådet har kommet med innspill til planen og får planutkastet til høring. Sør-Aurdal idrettsråd har medvirket i planprosessen. Politisk behandles planen av formannskapet ved oppstart, før og etter offentlig ettersyn, og planen vedtas av kommunestyret.

Det er satt ned en arbeidsgruppe for planarbeidet, med en representant (leder) av idrettsrådet, folkehelsekoordinator og saksbehandler rådgiver oppvekst og kultur.

Kommunen har barnerepresentant for ivaretagning av barn og unges interesser i planleggingen.

## 1.3 DEFINISJONER

- *Folkehelse*: Befolkningens helsetilstand og hvordan helsen fordeler seg i befolkningen.
- *Idrett*: Med idrett forstås trening og konkurransevirkosomhet i den frivillige, medlemsbaserte idretten.

- *Fysisk aktivitet*: Enhver aktivitet der man bruker musklene/kroppen som gir økt energiforbruk.
- *Friluftsliv*: Opphold og fysisk aktivitet i friluft i fritiden med sikte på miljøforandring og naturopplevelse (jff. *Strategiutvalget for idrett*). Kulturdepartementet inkluderer friluftsliv i begrepet *fysisk aktivitet*.
- *Ordinære anlegg*: Anlegg for organisert og egenorganisert idrett og fysisk aktivitet.
- *Nærmiljøanlegg*: Utendørsanlegg eller område for egenorganisert fysisk aktivitet, som ligger i tilknytning til bo- og/eller oppholdsområder.
- *Rehabilitering*: Rehabilitering av et idrettsanlegg er en istandsetting av anlegget som skal gi vesentlig funksjonell og bruksmessig standardheving i forhold til dagens situasjon. Rehabiliteringen vil som regel bety tilpasning av anlegget til nye funksjoner eller bruksområder.

## 1.4 GJENNOMGÅENDE TEMA

### • FOLKEHELSE

Fysisk aktivitet har en positiv effekt på folkehelsen, og Helsedirektoratet har gitt anbefalinger for daglig fysisk aktivitet for barn og voksen. Tilrettelegging for idrett, fysisk aktivitet og friluftsliv er et godt forebyggende folkehelsearbeid.

### • UNIVERSELL UTFORMING

Universell utforming er viktig i all samfunnsplanlegging for å sikre et likeverdig tilbud til alle kommunens innbyggere. Det stilles krav om universell utforming av anlegg for idrett og fysisk aktivitet. Anlegget skal være utformet på en slik måte at det kan, i så stor utstrekning som mulig, uten behov for tilpasning eller en spesiell utforming, brukes av alle. For idrettsanlegg omfatter disse prinsippene alle som bruker anlegget.

### • BARN OG UNGE

Barn og unge er primærmålgruppen for statens bruk av spillemidler til idrettsformål. Kommunal planlegging for idrett og fysisk aktivitet er viktige aktivitetsfremmende tiltak, med barn og unge som hovedmålgruppe.

Sør-Aurdal kommune har etablert ungdomsråd. Ungdomsrådet er et viktig talerør for barn og unges interesser. Ungdomsrådet har gitt innspill til plan for idrett og fysisk aktivitet og får planen til uttale i høringsperioden. Gjennom registreringer i Barnetråkk har det kommet mange innspill fra barn og unge.

### • MILJØ, ENERGI OG KLIMA

Kulturdepartementet ber om at miljøforhold vurderes; Miljøstyring, materialvalg, energi, avfall, transport og naturinngrep. Departementet gir anbefalinger om vurderinger som skal gjøres av estetikk og miljø ved bygging og rehabilitering av anlegg, arealeffektivisering som bidrar til redusert ressursforbruk i bygge- og driftsfasen og arealfleksibilitet, og tilrettelegging for fleksibel bruk og tilpasningsmuligheter for endringer.

Tilrettelegging for bruk av aktive transportmidler som å gå og sykle vil være gode folkehelseiltak samtidig som det vil kunne gi en miljøgevinst i form av mindre utslipp fra privatbilisme.

Miljøfokuset i tilretteleggingen av anlegg og områder for idrett og fysisk aktivitet og er i samsvar med nye Kommuneplanens samfunnsdel for Sør-Aurdal kommune, som har spesielt fokus på FNs bærekraftsmål.

## 1.4.1 FNS BÆREKRAFTSMÅL – SATSINGSOMRÅDER I SØR-AURDAL



Symbol: FNs bærekraftsmål

I Kommunal planstrategi for Sør-Aurdal kommune er fem av FNs bærekraftsmål valgt ut som mest vesentlige for kommunen, og danner utgangspunkt for satsingsområdene i kommuneplanens samfunnsdel. Disse skal inn i alle planene til kommunen. **De fem utvalgte bærekraftsmålene i Sør-Aurdal er:**



Kommunal plan for idrett, fysisk aktivitet og friluftsliv skal være med å realisere FNs bærekraftsmål som kommunestyret har valgt ut for Sør-Aurdal kommune i Kommunal planstrategi og Kommuneplanens samfunnsdel.

### 3 GOD HELSE OG LIVSKVALITET



FNs bærekraftsmål: **God helse og livskvalitet**

Sør-Aurdal kommune arbeider med fokus på mestring, styrke, støtte og veiledning der folkehelseoversikten ligger til grunn i alle beslutninger.

Fokusområder for å nå dette målet er:

- Skre god helse og fremme livskvalitet for alle, uansett alder.
- Legge til rette for fysisk aktivitet, med særlig fokus på hverdagsaktivitet.
- Stor bredde i kulturliv og frivillig arbeid også med fokus på lavterskeltilbud og inkludering.

Bærekraftsmålet om god helse og livskvalitet vil Kommunal plan for idrett, fysisk aktivitet og friluftsliv bidra til oppnåelse av gjennom tilrettelegging for idrett, fysisk aktivitet og friluftsliv. Den samlede anleggsutbyggingen for idrett og fysisk aktivitet i alle deler av kommunen har stor bruksverdi for den organiserte idretten og for egenorganisert fysisk aktivitet. Gode friluftsopplevelser øker livskvaliteten.

### 4 GOD UTDANNING



FNs bærekraftsmål: **God utdanning**

Sør-Aurdal har inkluderende og trygge oppvekstmiljøer med leke- og læringsarenaer som fremmer sosial kompetanse, mestring, tilhørighet og god folkehelse.

Elevene har kroppsøving og svømmeundervisning i barne- og ungdomsskole, og barna har svømming i barnehage. Den nye svømmehallen i Sør-Aurdalshallen nyttes av alle

skolene og barnehagene i kommunen i skoletiden. Kommunen satser på trygt og godt skolemiljø og trygge og gode barnehagemiljø, der den enkelte opplever mestring og legger grunnlaget for et godt skoleløp. Mestring på en arena kan gi trygghet og selvtillit over på andre arenaer i skolen og styrke elvene.

## 8 ANSTENDIG ARBEID OG ØKONOMISK VEKST



FNs bærekraftsmål: **Anstendig arbeid og økonomisk vekst.**

Sør-Aurdal kommune er en attraktiv kommune som man vil bo i og besøke. Kommunen skal ha en aktiv samfunnsutviklerrolle. Det skal arbeides med å skape et mer levende og attraktivt kommunesenter i Bagn med fokus på næring, variert botilbud, tjenester og trivsel. Kommunen skal være en aktiv pådriver for bedre veger, gang og sykkelveger og internett. Det er en høy deltakelse i arbeidslivet, der andelen unge utenfor arbeidsliv og utdanning er lav. Kommunen skal ha et aktivt fokus på de

unge ved å ha et godt samarbeid med næringsliv og skolen.

Godt tilrettelagte muligheter for utøvelse av idrett, fysisk aktivitet og friluftsliv er med å øke kommunens attraktivitet og styrke den som bo- og tilflyttingskommune, og for fritidsbefolkningen.

## 13 STOPPE KLIMAENDRINGENE



FNs bærekraftsmål: **Stoppe klimaendringene.**

Sør-Aurdalssamfunnet forebygger, reduserer og tilpasser seg konsekvensene av klimaendringer. Kommunen skal arbeide målrettet med samfunnsikkerhet og klimatilpasning i all planlegging. Det skal arbeides aktivt for redusert energibruk, tilrettelegge for miljøvennlige løsninger og stille miljøkrav ved anskaffelser. Det skal tilrettelegges for miljøvennlig transport. Hele Sør-Aurdalssamfunnet skal involveres i arbeidet med å redusere klimagassutslipp og øke kunnskapen om klimaendringene. Det skal stimuleres til økt bruk av lokale råvarer for å redusere klimautslipp og transportbehovet, og arbeides for at næringene omstilles i en mer bærekraftig retning, med bruk av miljøvennlige ressurser og teknologiformer. Sør-Aurdal kommune forvalter biologisk mangfold, kulturlandskap, natur og vann på en bærekraftig måte.

Miljøvennlige løsninger skal velges ved utbygging og drift av anlegg for idrett og fysisk aktivitet i Sør-Aurdal kommune.

## 17 SAMARBEID FOR Å NÅ MÅLENE



FNs bærekraftsmål: **Samarbeid for å nå målene.**

Det er et godt samarbeid mellom frivilligheten, næringslivet, kommunen og andre aktører for å oppnå en bærekraftig utvikling. Det skal legges til rette for et mangfoldig kultur- og idrettstilbud og en aktiv frivillighet. Det skal tilrettelegges for samarbeid og sambruk med private og frivillige lag og foreninger der det er mulig. Det skal være en stor bredde i kulturliv og frivillig arbeid med fokus på lavterskeltilbud og inkludering. Vi skal sammen gjøre hverandre gode, og framsnakke alt som skjer i kommunen og feire gode resultater sammen. Kommunen skal ha et godt samarbeid med det lokale næringslivet, og fremme næringsutvikling. Det skal være bevissthet rundt innkjøp av lokale varer og tjenester i Sør-Aurdal.

I tilretteleggingen for idrett og fysisk aktivitet, er samarbeid med frivillige lag og foreninger, sammenheng mellom tjenesteområdene i kommunen, samarbeid med lokalt næringsliv og andre aktører sentralt. Kommunen skal fremme idrett, fysisk aktivitet og friluftsliv for alle. Barn og unge er primærmålgruppe for bruk av spillemidler til anleggsutbyggingen, samt tilrettelegging for personer med nedsatt funksjonsevne. Gjennom kvalitetsreformen for eldre «Leve hele livet» vil Sør-Aurdal kommune legge til rett for et aldersvennlig samfunn. Kommunal plan for idrett, fysisk aktivitet og friluftsliv vil være med på å fremme aktivitet og fellesskap og sammenheng i tjenestene.



## 2 RESULTATVURDERING AV PLANPERIODEN 2018-2021

### 2.1 MÅLOPPNÅELSE

#### KOMMUNEPLANENS SAMFUNNSDEL

I hovedmålsettingen for kommunen i Kommuneplanens samfunnsdel som har vært gjeldende i planperioden for Kommunal plan for idrett og fysisk aktivitet 2018-2021, het det:

*I samarbeid med næringsliv, frivillige lag, organisasjoner o.l. skal Sør-Aurdal kommune videreutvikle et allsidig kultur- og idrettsliv og sine lokalsamfunn med Bagn som det funksjonelle kommunesenteret.*

#### KOMMUNAL PLAN FOR IDRETT OG FYSISK AKTIVITET I SØR-AURDAL KOMMUNE 2018-2021

Planen hadde to hovedmål:

- 1) Målstyrt anleggsutbygging
- 2) Aktivitet

Det har blitt realisert store utbygginger i kommunen denne planperioden i samsvar med vedtatt plan. Plan for idrett og fysisk aktivitetsmålsetting om at folk skal få anledning til å drive idrett og fysisk aktivitet der folk bor gjenspeiles i den samlede anleggsutbyggingen i kommunen.

Sør-Aurdal kommune har i planperioden realisert en større satsing i kommunesenteret ved utbygging av Sør-Aurdalshallen med ny svømme- og idrettshall, skole- og kulturskolelokaler, samt kulturaktiviteter. Bagn idrettslag har hevet Fossvangområdet til flomsikkert nivå og anlagt nye Fossvang Idrettspark med bl.a. kunstgressbaner, og Hedalen idrettslag har bygd ut Hedalen Aktivitetspark og rustet opp lysløypa.

### 2.2 PLANEN SOM STYRINGSVERKTØY

#### ANLEGG

Anleggsutbyggingen for idrett og fysisk aktivitet i Sør-Aurdal kommune har fulgt vedtatt Kommunal plan for idrett og fysisk aktivitet 2018-2021. Planen har fungert som et godt styringsverktøy for anleggsutbyggingen, og den legger føringer for ny planperiode 2022-2025. Planen har ligget til grunn for søknad om spillemidler til anleggsutbyggingen for anlegg som ligger inne i handlingsprogrammet med vedtatt prioritering av kommunestyret for det enkelte året. Prioritert handlingsprogram er blitt rullert årlig med medvirkning fra Sør-Aurdal idrettsråd og politisk vedtak.

#### PRIORITERING

Kommunen av søknader om spillemidler innenfor kategoriene ordinære anlegg og nærmiljøanlegg:

1. **Gjentatte søknader** (deltilsagn om spillemidler er gitt)
2. **Fornyede søknader** (godkjente søknader som ikke har fått tilsagn om spillemidler enda)
3. **Nye søknader** (ikke godkjente søknader og nye søknader som fremmes for første gang)

Prioriteringsrekkefølgen videreføres i planen og ved senere rullinger av handlingsprogrammet.

Fylkeskommunen sine kriterier ved prioritering av søknader om spillemidler 2021:

1. Føringer fra Staten som følger det årlige tildelingsbrevet til fylkeskommunen



2. Tilleggssøknad (anlegg som har blitt vesentlig dyrere enn budsjettet, som kvalifiserer til minimum kr 25 000 i tilskudd)
3. Anlegg for egenorganisert aktivitet prioriteres, slik at søknadene får innbilget senest andre år søkt. Dette gjelder: a. Nærmiljøanlegg b. Tettsteds- og bynære friluftsanlegg
4. Nye trender, klima-/miljøhensyn og andre politiske vedtatte satsinger
5. Resten av tilskuddsmidlene som er til disposisjon, inkludert handlingsplan for store anlegg, fordeles tilnærmet prosentvis mellom regionene i fylket basert på godkjent søknadssum. Kommunens prioritering og antall år søkt vektlegges.
6. Søknader fra frivillige organisasjoner prioriteres foran offentlig søker ved likhet i de andre prioriteringene.

## AKTIVITET

Det er blitt jobbet bra gjennom hele perioden med realisering av store anleggsutbygginger for idrett og fysisk aktivitet av kommunen og idrettslagene. Den frivillige innsatsen som idrettslagene og andre lag og foreninger har lagt ned i aktivitet og i forbindelse med anleggsutbygging har vært av svært stor betydning.

Medlemstallene i idrettslagene i kommunen har gått ned med ca. 300 medlemmer samlet i perioden 2017-2021. På slutten av planperioden, i 2020-2021, la smitteverntiltak mot covid-19 begrensinger på bruk av anleggene og utøvelse av organisert idrett og fysisk aktivitet. I denne situasjonen ble den egenorganiserte aktiviteten og friluftsliv viktige kilder til fysisk aktivitet. Etter hvert som samfunnet gjenåpnes, blir det viktig med fokus på økt aktivitet. Det må skje innenfor smitteverntiltakene nasjonalt og lokalt.

## 2.3 ANLEGGSSUTBYGGING FOR IDRETT OG FYSISK AKTIVITET

Status for anleggene som var prioritert i handlingsprogrammet for søknad om spillemidler perioden 2018-2021.

### 2.3.1 ORDINÆRE ANLEGG

#### Sør-Aurdal kommune

##### **Sør-Aurdalshallen**

Beskrivelse:

En stor satsing for Sør-Aurdal kommune har vært utbygging av Sør-Aurdalshallen med svømmehall, idrettshall med tilhørende garderober, lager og treningsrom i kommunesenteret Bagn. Bygget huser også skole- og kulturskolelokaler og skal fylle funksjonen som kulturhus, med teleskoptribune, kaféareal og kjøkken i sambruk med skolene. Klatreveggen er kommet på plass i idrettshallen i august 2021.

Utbyggingen startet høsten 2018. Sør-Aurdalshallen ble ferdigstilt til overtakelse 12. desember 2019, og tatt i bruk fra nyttår 2020, med stort åpningsarrangement den 18. januar 2020.

Kommunestyret vedtok i juni 2018 kostnadsrammen for Sør-Aurdalshallen på 159 millioner kroner. Godkjente tilskuddsbeløp fra spillemidlene til anlegg for idrett og fysisk aktivitet i Sør-Aurdalshallen er på totalt kr 25 400 000.

- **Sør-Aurdal Svømmehall, 10,5 x 25 meter treningsbasseng**  
Tilskuddsberettigede kostnader kr 62 320 000.  
Spillemidler tilskudd kr 14 400 000.  
Status: Ferdigstilt. Spillemidler utbetalt.
- **Sør-Aurdalshallen treningsrom**  
Tilskuddsberettigede kostnader kr 1 799 000.  
Spillemidler tilskudd kr 300 000.  
Status: Ferdigstilt. Spillemidler utbetalt.
- **Sør-Aurdal Idrettshall, 25 x 45 meter**  
Status: Ferdigstilt. Deltilsagn spillemidler år 2021 kr 3 000 000.  
Gjentatt søknad år 2022 og inntil innvilget.
- **Sør-Aurdalshallen klatrevegg**  
Status: Utbygging august 2021. Godkjent spillemiddelsøknad, men avslått.  
Fornyet søknad år 2022 og inntil innvilget.

Film fra byggingen av Sør-Aurdalshallen kan du se [her](#).



*Kunstnerisk utsmykking av trappeløp i Sør-Aurdalshallen.  
«Triskelion» av kunstner Sol Kjøk formidler trygghet og fellesskap.*

### Bagn idrettslag

#### **Fossvang Idrettspark**

Beskrivelse: Bagn idrettslag har i forrige planperiode hevet Fossvangområdet i Bagn og anlagt nye Fossvang Idrettspark. Bagn idrettslag fikk høsten 2017 tilgang til tunellmasse for oppfylling av Fossvangområdet til flomsikkert nivå for 200-års flom. Fossvang Idrettspark inneholder anleggselementer som faller inn under både ordningen for ordinære anlegg og for nærmiljøanlegg i forhold til søknad om spillemidler. Fossvang Idrettspark er en storsatsing av Bagn idrettslag med nye anlegg for idrett og fysisk aktivitet i kommunesenteret Bagn. Anleggsutbyggingen fortsetter inn i ny planperiode.

- **Kunstgressbane spilleflate 64 x 100 meter med lysanlegg, sikkerhetssoner og ballfangernett.**  
Tilskuddsberettigende kostnader kr 7 256 342. Spillemidler tilskudd kr 2 419 000.  
Status: Ferdigstilt. Spillemidler utbetalt.
- **Kunstgressbane, treningsfelt kunstgress** spilleflate 30x50 meter med lysanlegg (7-erbane)  
Tilskuddsberettigende kostnader kr 1 683 498. Spillemidler tilskudd kr 561 000.  
Status: Ferdigstilt. Spillemidler utbetalt. Banen islegges vinterstid.
- **Delanlegg for friidrett, 4 stk. 100-meter løpebaner og bane for lengdehopp og tresteg.**  
Tilskuddsberettigende kostnader kr 1 237 151. Spillemidler tilskudd kr 412 000.  
Status: Under utbygging, ferdigstilling. Søknad innvilget år 2020. Delutbetaling spillemidler.
- **Fossvang Idrettshus**  
Status: Planlagt. Spillemiddelsøknad ikke godkjent, avslag år 2021. Kan sende ny søknad i 2022.
- **Fossvang lager-/garasjebygg**  
Status: Planlagt. Spillemiddelsøknad godkjent, men avslått år 2021. Søknaden kan fornyes i 2022.

### Hedalen idrettslag

#### **Lysanlegg i Hedalen lysløype, rehabilitering**

Beskrivelse: Hedalen idrettslag har rehabilitert lysanlegget i Hedalen lysløype og lagt om deler av løypetraséen. Tilskuddsberettigende kostnader kr 1 473 763. Spillemidler tilskudd kr 491 000.  
Status: Ferdigstilt. Spillemidler utbetalt.

### Begna idrettslag

#### **Åsemyra skilagsbu: Garderobe- og sanitæranlegg på Åsemyra skistadion**

*Prosjekteier: Begna idrettslag*

Beskrivelse: Rehabilitering av klubb- og møtelokaler og etablering av garderobe- og sanitæranlegg.  
Status: Planlagt. Godkjent søknad om spillemidler, men avslått i 2021. Fornyet søknad år 2022.

---

## 2.3.2 NÆRMILJØANLEGG

### Bagn idrettslag

#### **Fossvang Idrettspark, nærmiljøanlegg:**

- **Naturgressbane** spilleflate 30x50 meter med lys (7-erbane)  
Tilskuddsberettigede kostnader kr 555 000. Spillemidler tilskudd kr 278 000.  
Kommunalt anleggstilskudd kr 111 000.  
Status: Ferdigstilt. Spillemidler og kommunalt tilskudd utbetalt.
- **Ballflater naturgress** spilleflate 20x60 meter (2 stk. 5-erbaner)  
Tilskuddsberettigede kostnader kr 397 500. Spillemidler tilskudd kr 199 000.

Kommunalt anleggstilskudd kr 79 000.

Status: Ferdigstilt. Spillemidler og kommunalt tilskudd utbetalt.

- **Is/skøyteanlegg, vanningsanlegg for etablering av isflate**

Vanningsanlegg for islegging av treningsfeltet kunstgress til isbane for skøyteaktiviteter på vinterstid.

Tilskuddsberettigede kostnader kr 383 750. Spillemidler tilskudd kr 191 000.

Kommunalt anleggstilskudd kr 50 000.

Status: Ferdigstilt. Spillemidler og kommunalt tilskudd utbetalt.

- **Tursti med belysning**

Tursti på flomvollen rundt Fossvangområdet med belysning.

Tilskuddsberettigede kostnader kr 592 500. Spillemidler tilskudd kr 296 000.

Kommunalt anleggstilskudd kr 99 000.

Status: Ferdigstilt. Spillemidler og kommunalt tilskudd utbetalt.

## **Sandvolleyballbane**

*Prosjekteier: Bagn idrettslag*

Sted: Fossvang Idrettspark

Beskrivelse: Etablering av ny sandvolleyballbane. Banen måtte flyttes for å gi plass til Sør-Aurdalshallen.

Tilskuddsberettigede kostnader kr 400 000. Spillemidler tilskudd kr 200 000. Kommunale midler kr 200 000.

Status: Planlagt. Innvilget søknad om spillemidler år 2021.

## **Hedalen idrettslag**

### **Hedalen Aktivitetspark**

Sted: Hedalen barne- og ungdomsskole

Beskrivelse: Anlegget er et helhetlig aktivitetsanlegg med hinderløype, sykkeløype, skileikanlegg, lekeanlegg og sosial møteplass. Det ble søkt om spillemidler til tre nærmiljøanlegg i Hedalen Aktivitetspark:

- **Terrengsykkelløype**

Tilskuddsberettigede kostnader kr 257 022. Spillemidler tilskudd kr 128 000.

Kommunalt anleggstilskudd kr 51 000.

Status: Ferdigstilt. Spillemidler og kommunalt tilskudd utbetalt.

- **Skileikanlegg**

Tilskuddsberettigede kostnader kr 130 372. Spillemidler tilskudd kr 66 000.

Kommunalt anleggstilskudd kr 26 000.

Status: Ferdigstilt. Spillemidler og kommunalt tilskudd utbetalt.

- **Hinderløype**

Tilskuddsberettigede kostnader kr 260 003. Spillemidler tilskudd kr 131 000

Kommunalt anleggstilskudd kr 52 000.

Status: Ferdigstilt. Spillemidler og kommunalt tilskudd utbetalt.

### 3 MÅL OG STRATEGIER

Kommunens idretts- og friluftspolitikk kommer til uttrykk gjennom kommunens målsettinger og strategier for kommunens satsing på idrett og fysisk aktivitet, herunder friluftsliv. Kommunen har fokus på FNs bærekraftsmål.

Motto for kommunen er: *Sør-Aurdal kommune – først i Valdres*

#### 3.1 VISJON – OVERORDNET MÅL

##### Idrett og fysisk aktivitet for alle

Den nasjonale visjonen om *idrett og fysisk aktivitet for alle* er også kommunens overordnede målsetting i tilretteleggingen for idrett og fysisk aktivitet.

#### 3.2 DELMÅL

##### **Delmål 1: AKTIVITET**

Stimulere og tilrettelegge for idrett, fysisk aktivitet og friluftsliv i kommunen, både som organisert og egenorganisert aktivitet.

##### **Delmål 2: ANLEGG**

Målstyrt anleggsutbygging for idrett, fysisk aktivitet og friluftsliv tilpasset dagens og fremtidens behov.

##### **Delmål 3: SAMARBEID**

Samarbeid for å nå målene.

#### 3.3 STRATEGIER

##### 1. KOMMUNAL PLANLEGGING FOR IDRETT OG FYSISK AKTIVITET OG OPPFØLGING AV HANDLINGSPROGRAMMET

- ⇒ Utarbeiding av Kommunal plan for idrett, fysisk aktivitet og friluftsliv med handlingsprogram
- ⇒ Målrettet og helhetlig utbygging av anlegg for idrett og fysisk aktivitet i kommunen
- ⇒ Samarbeid med Sør-Aurdal idrettsråd, idrettslag og andre
- ⇒ Målstyrt anleggsutbygging i tråd med handlingsprogrammet og oppfølging av spillemiddelsøknader til anleggsutbyggingen for idrett og fysisk aktivitet.
- ⇒ Lokalisering og arealavklaring av nye anlegg og områder for idrett og fysisk aktivitet skjer gjennom og i samsvar med arealdel til kommuneplanen og/eller reguleringsplan.

## 2. UTBYGGING AV ANLEGG FOR IDRETT OG FYSISK AKTIVITET I KOMMUNAL REGI

- ⇒ Sør-Aurdal kommune legger til rette for at alle skal få drive idrett og fysisk aktivitet gjennom utbygging av idretts- og aktivitetsanlegg tilpasset dagens og fremtidens behov.

## 3. LEGGE TIL RETTE FOR UTBYGGING AV ANLEGG FOR IDRETT OG FYSISK AKTIVITET I REGI AV FRIVILLIGE LAG OG FORENINGER I KOMMUNEN

- ⇒ Kommunal plan for idrett, fysisk aktivitet og friluftsliv vedtas av kommunestyret og handlingsprogrammet rulleres årlig med vedtak i formannskapet.
- ⇒ Kommunen behandler og følger opp spillemiddelsøknader i tråd med *Bestemmelser om tilskudd til anlegg for idrett og fysisk aktivitet*.
- ⇒ **Kommunalt anleggstilskudd til utbygging av anlegg for idrett og fysisk aktivitet:**  
**Nærmiljøanlegg: Inntil 20% av godkjent anleggskostnad ved søknad om spillemidler.**
- ⇒ Drifts- og vedlikeholdsavtaler mellom kommunen og lag og foreninger skal ha tydelig ansvarsfordeling og bruksavklaring.

## 4. FOREBYGGENDE FOLKEHELSEARBEID GJENNOM AKTIVITETSFREMMENDE TILTAK

- ⇒ Aktiv bruk av anlegg for idrett og fysisk aktivitet i kommunen.
- ⇒ Samarbeid med lag og foreninger om aktivitetsfremmende tiltak.
- ⇒ Turkarusellen: Tilrettelegging av turmål med skilting, kasser og registreringsbøker i samarbeid mellom kommunen v/folkehelsekoordinator og idrettslagene.
- ⇒ Stolpejakten: Det er tilrettelagt Stolpejakt-kart for områdene Bagn, Ølneseter, Begnadalen og Hedalen i samarbeid med idrettslagene.
- ⇒ Friluftsliv som forebyggende og folkehelsefremmende tiltak og kilde til fysisk aktivitet og økt livskvalitet.
- ⇒ Tilrettelegge for hverdagsaktivitet og nærturer i det forebyggende folkehelsearbeidet
- ⇒ Svømming som folkehelsefremmende tiltak i ny svømmehall.
- ⇒ Lavterskelaktiviteter i regi av lag og foreninger, f.eks. turgrupper.
- ⇒ Deltakelse i ordning med aktivitetskortet / opplevelseskortet som inkluderende tiltak for å utjevne sosiale forskjeller
- ⇒ Synliggjøre aktivitetstilbudene. Informasjon om aktivitetstilbud, turruter og turmål lett tilgjengelig på nett.
- ⇒ Aktivitetstilbud ved Frisklivsentralen
- ⇒ Stimulere til større aktivitet
- ⇒ Få færre inaktive
- ⇒ Skape møteplasser som stimulerer til aktivitet for alle

## 5. STIMULERE UNGE TIL SATSING INNEN IDRETTE

- ⇒ Idrettspris: Kommunen deler årlig i samarbeid med Sør-Aurdal idrettsråd ut idrettsprisen til talentfulle ungdommer fra kommunen som har utmerket seg innen idretten. Vi håper at prisen vil stimulere til videre satsing innen idretten.

## 4 RAMMER OG FØRINGER

### 4.1 AKTUELLE LOVER

#### FOLKEHELSELOVEN

---

Folkehelseloven § 4, 1. og 2. ledd:

*Kommunen skal fremme befolkningens helse, trivsel, gode sosiale og miljømessige forhold og bidra til å forebygge psykisk og somatisk sykdom, skade eller lidelse, bidra til utjevning av sosiale helseforskjeller og bidra til å beskytte befolkningen mot faktorer som kan ha negativ innvirkning på helsen.*

*Kommunen skal fremme folkehelse innen de oppgaver og med de virkemidler kommunen er tillagt, herunder lokal utvikling og planlegging, forvaltning og tjenesteyting.*

*Kommunal plan for idrett, fysisk aktivitet og friluftsliv er et viktig virkemiddel i kommunens folkehelsefremmende arbeid med tilrettelegging for en planmessig og målrettet utbygging av anlegg for idrett og fysisk aktivitet og tilrettelegging for aktivitetsfremmende tiltak gjennom kommunens tjenesteyting.*

#### PLAN- OG BYGNINGSLOVEN

---

Plandelen av loven har bestemmelser om oppgaver og myndighet i planleggingen, kommunal planlegging, medvirkning, offentlig ettersyn, politisk planbehandling og vedtak. Kommunal plan for idrett, fysisk aktivitet og friluftsliv er en temaplan etter plan- og bygningslovens bestemmelser. Kommunen har en viktig oppgave i å vurdere mulige konsekvenser en beslutning/tiltak kan ha på miljøet. I plan- og bygningsloven §1 Formål, heter det: «Loven skal fremme bærekraftig utvikling til beste for den enkelte, samfunnet og framtidige generasjoner».

#### KULTURLOVEN

---

I Lov om offentlige styresmakters ansvar for kulturverksemd (kulturlova) heter det, § 1 Formål: *Lova har til føremål å fastleggja offentlege styresmakters ansvar for å fremja og leggja til rette for eit breitt spekter av kulturverksemd, slik at alle kan få høve til å delta i kulturaktivitetar og oppleva eit mangfald av kulturuttrykk.*

#### FRILUFTSLOVEN

---

Friluftsløven § 22: *Kommunen skal arbeide for å fremme friluftsliv innenfor sitt område.*

Hensikten med Friluftsløven, er å verne friluftslivets naturgrunnlag og sikre allmennheten fri ferdsel og opphold i naturen, slik at muligheten for å utøve friluftsliv som en helsefremmende, trivselsskapende og miljøvennlig fritidsaktivitet, bevares og fremmes. Naturopplevelse er et karaktertrekk som klart skiller friluftsliv fra andre fritidsaktiviteter. Naturopplevelser bidrar til økt livskvalitet. Det er et mål for den statlige friluftspolitikken at barn og unge gis mulighet til å utvikle ferdigheter i friluftsliv.

#### PENGESPILLOVEN

---

Bestemmelser om tilskudd til anlegg for idrett og fysisk aktivitet, utgitt av Kulturdepartementet avd. for sivilsamfunn og idrett, er hjemlet i lov om pengespill mv. (pengespilloven) av 28.august 1992 nr. 103 med senere endringer, og forskrift om fordeling av overskuddet fra Norsk Tipping AS til idrettsformål av 11.desember 1992.

#### DISKRIMINERINGS- OG TILGJENGELIGHETSLOVEN

---

Loven har bestemmelser om universell utforming som sikrer tilgjengelighet for alle. Dette har betydning for anleggsutbygging for idrett og fysisk aktivitet. Idrettsanlegg skal tilfredsstillere kravene om universell utforming.



## 4.2 NASJONALE FØRINGER

### STATLIG ANLEGG- OG IDRETTSPOLITIKK

---

Statens overordnede mål med idrettspolitikken kan sammenfattes i visjonen **idrett og fysisk aktivitet for alle**. Den statlige idrettspolitikken hviler på to grunnpilarer: Tilskudd til bygging og rehabilitering av *idrettsanlegg* og tilskudd til *aktivitetsformål*. Den statlige idrettspolitikken er nedfelt i [Meld. St. 26 \(2011-2012\) Den norske idrettsmodellen](#). Hovedfordelingen av spillemidler til idrettsformål gjøres i tråd med denne.

Fordelingsmodell for spillemidloverskuddet fra Norsk Tipping (Kulturdepartementet, 2021): Først fordeles 6,4 prosent til helse- og rehabiliteringsformål. Deretter fordeles resterende overskudd med 64 prosent til idrettsformål, 18 prosent til kulturformål og 18 prosent til samfunnsnyttige og humanitære organisasjoner som ikke er tilknyttet Norges idrettsforbund og olympiske og paralympiske komité (NIF).

De viktigste målgruppene for bruk av spillemidler til idrettsformål er barn (6-12 år) og ungdom (13-19 år). I tillegg vil staten legge til rett for at personer med nedsatt funksjonsevne skal kunne delta i idrett og fysisk aktivitet ut fra sine ønsker og forutsetninger.

Anlegg i lokalmiljøet som stimulerer og tilfredsstillende barns behov for fysisk aktivitet i organiserte eller egenorganiserte former, prioriteres særskilt. Det er videre et mål å utvikle anlegg som tilfredsstillende ungdommens behov for utfordringer og variasjon. Ungdom må gis mulighet for å medvirke i utformingen av anlegg. Anleggene bør fungere som gode sosiale møteplasser i lokalsamfunnene.

Gjennom [Stortingsmeldingen for idrett](#) trekker regjeringen frem de inaktive, de med spesielle behov og flyktninger/innvandrere. Dette fordi man ser at de ikke deltar i de tilbud som finnes i dag i samme omfang som andre deler av befolkningen. For å nå disse målgruppene trengs det en ekstra innsats som man ikke kan forvente at den dugnadsbaserte idretten kan ta alene. Det er derfor viktig at det offentlige tar et ansvar både for anlegg og aktiviteter som aktiviserer disse målgruppene.

Ny stortingsmelding om idrett er under utarbeidelse. Den er utsatt grunnet koronasitasjonen. I påvente av denne la regjeringen frem en [Idrettsstrategi](#) i september 2021.

Strategien omhandler sentrale verditema knyttet til mangfold og inkludering for deltakelse i idretten. Den setter fokus på sosiale forskjeller i deltakelse, deltakelse for personer med funksjonsnedsettning, kjønnsbalanse og likestilling, rasisme og seksuell trakasering. Strategien inkluderer også noen kortsiktige prioriteringer som skal bidra til å få opp igjen idrettsaktiviteten etter kronapandemien.

### VEILEDER – KOMMUNAL PLANLEGGING FOR IDRETT OG FYSISK AKTIVITET

---

Kulturdepartementets har gitt ut *Veileder Kommunens planlegging for idrett og fysisk aktivitet, revidert 2014, side 44 revidert nov. 2015*. Veilederen gjelder for utarbeidelse av planer og saksbehandling for idrett og fysisk aktivitet og gir føringer for innholdet i planen og planbehandlingen.

### FRITIDSERKLÆRINGEN

---

Fritidserklæringen har som mål at alle barn, uavhengig av foreldrenes sosiale og økonomiske situasjon skal ha mulighet til å delta jevnlig i minst en organisert fritidsaktivitet sammen med andre barn. Fritidserklæringen bygger på FN's konvensjon om barnets rettigheter, herunder artikkel 31, som sier at alle barn har rett til fritid og lek, og til å delta i kunst og kulturliv. (Kilde: Bufdir)

## FOLKEHELSEMEDLINGEN

---

I *Folkehelsemeldingen – Gode liv i et trygt samfunn (Meld. St. 19, 2018-2019)* presenteres regjeringens samlede innsats for å fremme bedre folkehelse og livskvalitet i befolkningen. Norge skal følge opp FNs bærekraftsmål, og et godt folkehelsearbeid er nødvendig for å nå disse målene.

### Tre nasjonale mål i folkehelsepolitikken:

1. Norge skal være blant de tre landene i verden som har høyest levealder.
2. Befolkningen skal oppleve flere leveår med god helse og trivsel og mindre sosiale helseforskjeller.
3. Vi skal skape et samfunn som fremmer helse i hele befolkningen.

## HELSEDIREKTORATET – NASJONALE ANBEFALINGER FOR FYSISK AKTIVITET

---

Hesledirektoratet har anbefalinger for fysisk aktivitet og tid i ro for ulike aldersgrupper. Helseledirektoratets anbefalinger om daglig fysisk aktivitet (sist faglig oppdatert mai 2021):

- **Småbarn 0-4 år** bør være allsidig fysisk aktive med varierte bevegelser, aktiviteter og lek fordelt utover dagen: jo mer aktivitet, jo bedre.
- **Barn 5-17 år** bør være fysisk aktive i gjennomsnitt 60 minutter per dag i moderat til høy intensitet.
- **Alle voksne 18-64 år og 65 år og eldre** bør være regelmessig fysisk aktive, i minst 150 til 300 minutter med moderat intensitet eller minst 75 til 150 minutter med høy intensitet per uke, eller en kombinasjon av moderat og høy intensitet.

## FRILUFTSLIV

---

I *Meld. St. 18 (2015-2016) Friluftsliv, natur som kilde til helse og livskvalitet*, heter det at for å styrke folkehelsen, er tilrettelegging for at aktivitet og variert friluftsliv sentralt. Tilrettelegging av områder for daglig friluftsliv i nærmiljøet er viktig. Det forventes at kommunene tar hensyn til dette i planleggingen. Klima og miljødepartementet ga i 2018 ut *Handlingsplan for friluftsliv. Natur som kilde til helse og livskvalitet*. Regjeringen vil prioritere friluftsliv i nærmiljøet slik at alle kan delta. Barn, unge og personer som er i liten grad av fysisk aktivitet er prioriterte målgrupper.

Allemannsretten er grunnlaget for friluftslivet i Norge. Den gir rett til ferdsel til fots og på ski i utmark. På bakgrunn av friluftsløven (§22) har kommunene et ansvar for å fremme allmennhetens friluftslivinteresser. Friluftsliv gir oss økt livskvalitet og bedre helse, og er en levende og sentral del av den norske kulturarven og nasjonale identiteten. Handlingsplan for friluftsliv skal bidra til å øke befolkningens deltakelse i friluftsliv og medvirke til at attraktive friluftslivsområder ivaretas og utvikles.

Turgåing i nærmiljøet er løftet frem som en særlig viktig aktivitet fordi den kan utøves av mange. De viktigste anleggstypene for NÆRTUR i spillemiddelordningen er turløyper, skiløyper, turstier og turveier. Fylkeskommunen oppfordrer til at kommunene lager en sti- og løypeplan. Stier og løyper stopper ofte ikke ved kommunegrensen, men fortsetter inn i nabokommuner. Fylkeskommunen anbefaler ensartet merking av turområdene og benytter mal for merking jf. [Merkehåndboka](#).

## LIVSKVALITET

---

Regjeringen vil utvikle en *nasjonal strategi for livskvalitet*, og at livskvalitet skal være et supplerende mål på samfunnsutviklingen i Norge. (kilde; kunngjort på Regjeringen.no 27.07.2021). Målinger av livskvalitet kan være et viktig verktøy og en indikasjon på utviklingen i befolkningen og i samfunnet. God livskvalitet er en viktig verdi i seg selv, men vi vet også at det styrker motstandskraften vår i møte med belastninger. Et godt liv handler om mye mer enn økonomiske og materielle goder. Det handler om å oppleve mestring, mening,

trygghet, tilhørighet og gode sosiale relasjoner. Fremskritt i samfunnet bør også måles ut ifra om vi lykkes i å gjøre livet bedre for hele befolkningen.

Strategien skal bidra til mer kunnskap om livskvaliteten i befolkningen, og til at det utvikles politiske tiltak som skaper et mer helsefremmende og rettferdig samfunn. Strategien skal gjenspeile befolkningens opplevelse av hva som er viktig for et godt liv. Arbeidet med å fremme livskvalitet vil også bidra til å skape bærekraftige samfunn i tråd med FNs bærekraftsmål.

#### HANDLINGSPLAN FOR FYSISK AKTIVITET (2020-2029)

I 2020 la regjeringen frem *Sammen om aktive liv - Handlingsplan for fysisk aktivitet 2020-2029*. Et av hovedmålene i denne handlingsplanen er å øke andelen i befolkningen som oppfyller helsemessige anbefalinger om fysisk aktivitet med 10% innen 2025 og 15% innen 2030.

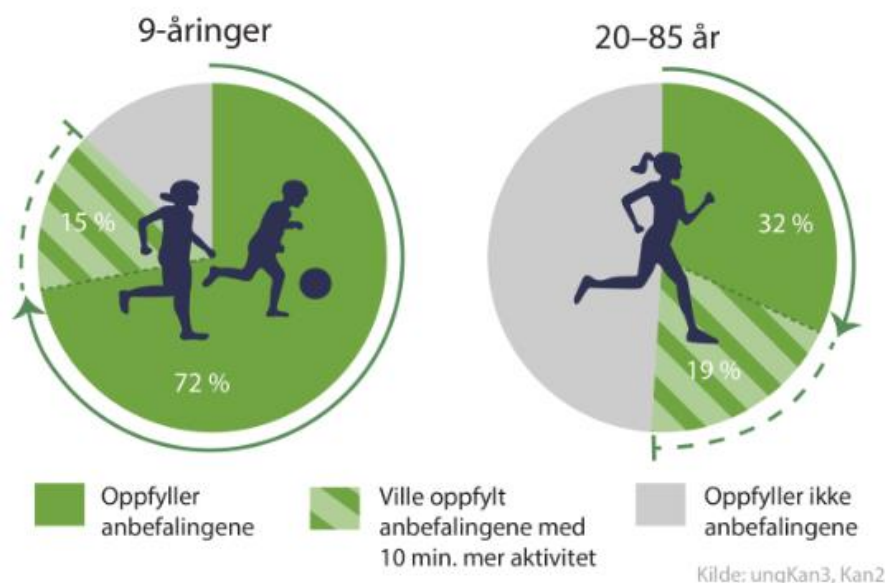
Fysisk aktivitet er viktig for å oppnå flere av **FNs bærekraftsmål**, deriblant målet om **god helse og livskvalitet**. Fysisk aktivitet er ikke kun mosjon og trening, men all bevegelse som fører til et energiforbruk utover hvilenivå. Selv litt fysisk aktivitet gir helsegevinst. Det anbefales at en del av aktiviteten skjer med moderat til høy intensitet.

**Anbefaling:** Beveg deg mer og oftere og sitt mindre stille.

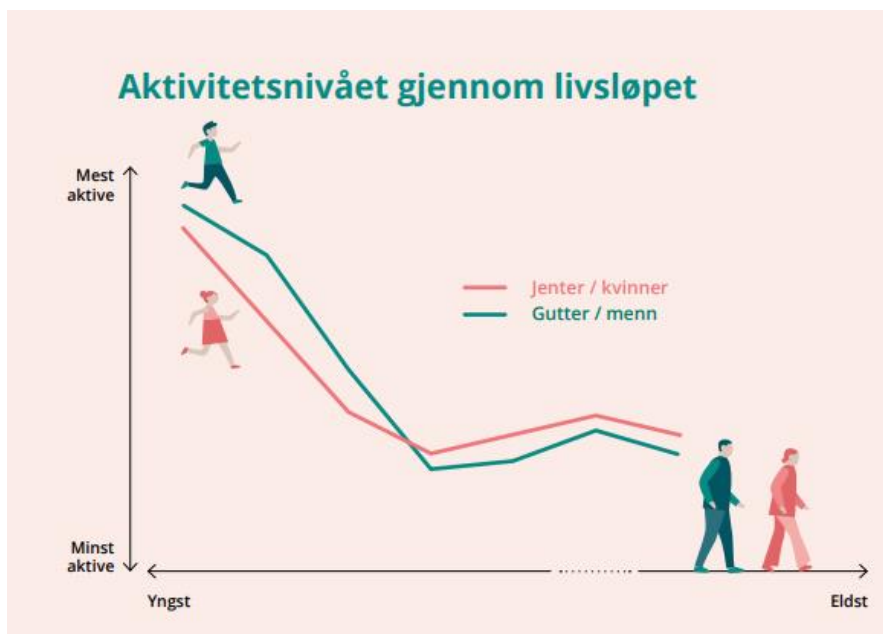
Spesielt hos barn bør den fysiske aktiviteten være allsidig. Den bør påvirke kondisjon, muskelstyrke, fart, bevegelse, reaksjonstid og koordinasjon, og stimulere både fin- og grovmotoriske ferdigheter. Gjennom aktiviteter som inne- og utelek, kroppsøving, idrett, friluftsliv og aktiv transport (gå og sykle), kan barn og unge utfolde og utvikle seg. Aktiviteten bør gi glede, sosialt fellesskap og mestring gjennom alle fire årstider.

#### DET FYSISKE AKTIVITETSNIVÅET I NORGE

I gjennomsnitt oppfyller kun om lag 30 prosent av den voksne befolkningen minimumsanbefalingene om fysisk aktivitet. Blant barn og unge er aktivitetsnivået høyere enn blant voksne. De fleste 6-åringene oppfyller minimumsanbefalingene, men andelen faller i løpet av barne- og ungdomsårene.



Figur 1: Andel som faktisk oppfyller anbefalingene om fysisk aktivitet og andelen som ville oppfylt anbefalingene med 10 minutter mer fysisk aktivitet hver dag. (Kilde: FHI, Folkehelseprofil 2021)



Figur 2: Aktivitetsnivået gjennom livsløpet (Kilde: Departementene, Sammen om aktive liv – Handlingsplan for fysisk aktivitet 2020-2029)

#### HVORDAN KAN KOMMUNEN STIMULERE TIL MER HVERDAGSAKTIVITET?

Folkehelseinstituttet presenterer en rekke virkemidler kommunene har for å stimulere befolkningen til å bevege seg mer i hverdagen. Kommunen har mange virkemidler i ulike sektorer for å skape et mer aktivitetsvennlig samfunn der alle, uavhengig av alder, kjønn, funksjonsnivå og sosial bakgrunn, gis mulighet til bevegelse og fysisk aktivitet. Å skape et slikt samfunn er også et sentralt mål i regjeringens *handlingsplan for fysisk aktivitet (2020-2029)*.

- **Nærmiljø og fritid**

Kommunen kan legge til rette for gå- og aktivitetsvennlige nærmiljøer ved å gjøre det trygt og enkelt å gå eller sykle til og fra arbeid, skole, aktiviteter og andre gjøremål. Gjøre grøntområder tilgjengelige og attraktive, f.eks. ved å rydde og merke stier, gi turforslag og sørge for god belysning. Nærhet til grøntområder øker sjansen for at barn er tilstrekkelig fysisk aktive. Legge opp til et inkluderende aktivitetstilbud der alle kan delta uavhengig av ressurser, tilknytning til arbeidslivet, funksjonsnivå og kultur. Lokale aktører som frivillige organisasjoner, treningssentre og idrettslag kan være aktuelle å samarbeide med.

- **Barnehage og skole**

Barn tilbringer store deler av oppveksten i barnehagen og på skolen. Godt utformede uteområder i barnehager og på skoler gir muligheter for lek og fysisk aktivitet, og i tillegg sosialt samvær og hvile. Det er viktig med god kompetanse i lærerstaben og at undervisningen bidrar til bevegelsesglede. Når barn opplever glede og mestring gjennom ulike fysiske aktiviteter inne og ute, får de også mange positive erfaringer som de kan ta med seg videre i livet. I planleggingen av uteområder for barnehager og skoler anbefales det blant annet at det tas hensyn til naturelementer og variert terreng, mangfoldig bruk og tilgjengelighet for alle og trafiksikre omgivelser. Uteområdene i barnehager og på skoler kan også være viktige aktivitetsarenaer og møteplasser i nærmiljøet.

- **Arbeidsplasser**

Kommunen kan oppfordre til økt fysisk aktivitet på arbeidsplassen gjennom egne tiltak som arbeidsgiver og som pådriver for å få lokale bedrifter til å gjøre det samme. Et eksempel er tilrettelegging for aktiv transport

ved å sørge for garderobefasiliteter og sykkelparkering. Trimrom og oppmuntring til å bruke trapp i stedet for heis er også måter å stimulere til økt fysisk aktivitet på.

- **Tilbud for eldre**

Tiltak som øker den fysiske aktiviteten blant eldre, kan kombineres med tiltak for sosial samhandling og gode møteplasser. Å delta i sosialt samvær og fysiske aktiviteter er positivt både for fysisk og psykisk helse og kan forebygge eller utsette funksjonssvikt i eldre år.

- **Sosiale møteplasser**

Departementet oppfordret til dialog mellom lokale frivillige organisasjoner, eks. idrettslag, og skole ved bygging av nærmiljøanlegg i tilknytning til skoler, for utvikling av gode sosiale møteplasser i lokalsamfunnene. Utvikling av uformelle sosiale møteplasser er et viktig folkehelseiltak.

## 4.3 REGIONALE FØRINGER

### INNLANDET FYLKESKOMMUNE

---

Innlandet fylkeskommune har sendt innspill til planen minner om følgende:

Planen er ment å være et verktøy for arbeidet med fysisk aktivitet og utvikling av anlegg i en kommune.

Kulturdepartementet krever at alle kommuner må ha en slik plan for å kunne søke om spillemidler.

Departementet har laget en veileder for arbeidet, Kommunal planlegging for idrett og fysisk aktivitet (V-0798) som sier noe om hva planen bør inneholde.

**Aktivitet:** Daglig fysisk aktivitet er viktig både for trivsel og folkehelse. Myndighetene vektlegger at en større andel av spillemidlene skal gå til egenorganisert fysisk aktivitet, med særlig fokus på fysisk aktivitet fra der hvor folk bor. Gjennom Stortingsmeldingen for idrett trekker regjeringen fram de inaktive, de med spesielle behov og flyktninger/innvandrere. Det er viktig at det offentlige tar et ansvar både for anlegg og aktiviteter som aktiviserer disse målgruppene.

**Anlegg:** Fjórtoftutvalget foreslår at det legges til grunn følgende prinsipper og prioriteringer for bruk av spillemidler til anlegg: Lokale og regionale behovsvurderinger basert på gode analyser og medvirkning. Sikre idretts- og aktivitetsmangfold, herunder hensynet til mindre idretter, egenorganisert aktivitet, kjønn, alder og universell utforming. Stimulere til at idrettsanlegg og områder for fysisk aktivitet i størst mulig grad plasseres ved skoler. Stimulere til økt satsing på interkommunale anlegg. Stimulere til nytenking på anleggsområdet som i større grad imøtekommer aktivitetstrender.

**Friluftsliv:** Fylkeskommunen minner om meldingen til Stortinget om friluftsliv: Meld. St. 18 (2015-2016) «Friluftsliv. Natur som kilde til helse og livskvalitet.» Turgåing i nærmiljøet er løftet fram som en særlig viktig aktivitet fordi den kan utøves av mange. De viktigste anleggstypene for NÆRTUR i spillemiddelordningen er turløyper, skiløyper, turstier og turveier. Fylkeskommunen oppfordrer til at kommunene lager en plan for friluftslivets ferdselsårer.

Oppland og Hedmark fylkeskommuner ble slått sammen til Innlandet fylkeskommune fra 1. januar 2020.

**Innlandsstrategien – Regionall planstrategi for Innlandet 2020-24** redegjør for utviklingstrekk og utfordringer, vurderer utviklingsmulighetene og tar stilling til langsiktige mål og på hvilke områder det er behov for regionale planer. Innlandsstrategien har følgende visjon, satsingsområder og langsiktige utviklingsmål:

*Visjon:* Innlandet – eventyrlige muligheter. Et fylke med sterke røtter, store drømmer og med mål om å ha en ledende posisjon innen teknologi, industri, landbruk og reiseliv.

*Satsingsområder:* Innbyggere. Inkludering. Innovasjon. Infrastruktur.

*Langsiktige utviklingsmål:*

Dette skal vi jobbe med for å realisere eventyrlige muligheter i Innlandet:

- Bærekraftig ressursforvaltning som gir utvikling av nye arbeidsplasser
- Levende lokalsamfunn med bærekraftige byer, tettsteder og bygder
- At aktører i fylket vårt får større nasjonal betydning og synlighet

Ny kulturstrategi for Innlandet har vært ute på høring og vil bli vedtatt i november 2021. I **Kulturstrategi for Innlandet fylkeskommune 2021-2025(2031)** er barn og unge et av fylkeskommunens overordnede satsingsområder. Målet er at ungdom i Innlandet har gode livsvilkår, utviklingsmuligheter, arenaer og attraktive lokalsamfunn, gjennom et bredt og mangfoldig møte med kultur. I strategien for fagområdet idrett, fysisk aktivitet og friluftsliv understrekes det at fysisk aktivitet er viktig for å oppnå flere av FNs bærekraftsmål, deriblant målet om god helse og livskvalitet. Fysisk aktivitet kan gi glede, mestring, opplevelser, tilhørighet, sosialt samvær, livskvalitet og mulighet for utfoldelse ut ifra egne forutsetninger. Fysisk aktivitet kan også ha en samfunnsøkonomisk gevinst.

**Handlingsplan for seksjon for idrett, fysisk aktivitet og friluftsliv, 2021-2025:**

*Delmål 1:* Innlandet har et aktivitetsvennlig samfunn, der alle uavhengig av alder, kjønn, funksjonsnivå og sosial bakgrunn gis mulighet til fysisk aktivitet, idrett og friluftsliv.

*Delmål 2:* Økt andel innbyggere i Innlandet oppfyller Helsedirektoratets anbefalinger om fysisk aktivitet.

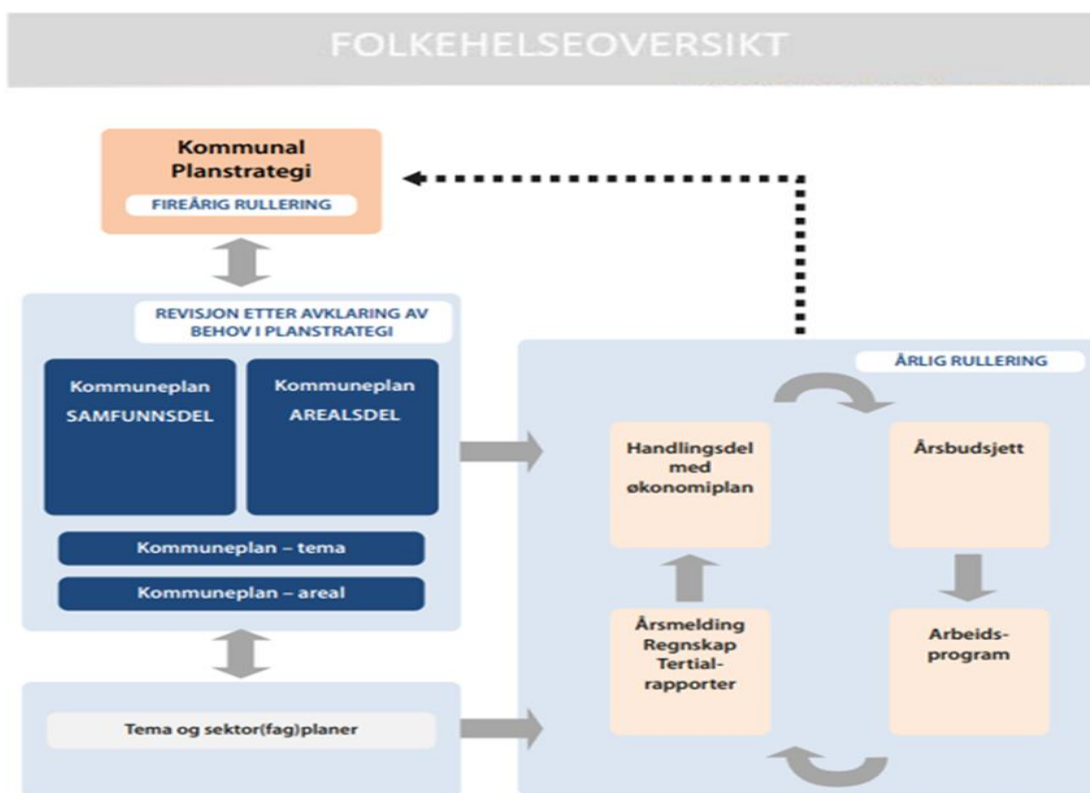
*Strategier:*

1. Utvikling, planarbeid og politikkutforming for fagfeltet idrett, fysisk aktivitet og friluftsliv skal være basert på et godt kunnskapsgrunnlag.
2. Kompetanseutvikling skal skje gjennom et godt samarbeid mellom det offentlige, frivillighetens organisasjoner, næringsliv og adademia.
3. Innlandet skal være godt tilrettelagt med anlegg og områder for idrett, fysisk aktivitet og friluftsliv.
4. Arrangement skal profilere Innlandet og bidra til innovasjon, bærekraftig utvikling og motivasjon for frivillighet.

Tilrettelegging for idrett og fysisk aktivitet berører de fleste sektorer og tjenester. **Samarbeid** internt og eksternt er grunnleggende for å legge til rette for et aktivitetsvennlig samfunn. Utvikling av gode idretts-aktivitets- og friluftsanlegg danner grunnlag for et mangfoldig aktivitetstilbud. Gjennom arbeidet for deltakelse, inkludering og aktivitetsglede skapes gode lokalsamfunn.

## 4.4 KOMMUNALE FØRINGER OG FORHOLDET TIL ANDRE PLANER

Temaplanen for idrett og fysisk aktivitet inngår i kommunens plansystem, som vist i figuren.



Figur 3: Kommunens plansystem

### FOLKEHELSEOVERSIKT

Kommunestyret vedtok *Folkehelseoversikt 2019* for Sør-Aurdal kommune. Folkehelseoversikten gir en detaljert oversikt over folkehelse situasjonen i Sør-Aurdal kommune. Sør-Aurdal kommune har innbyggere som rapporterer om høy trivsel, lang botid, tilgjengelighet til natur og friluftsliv som gir muligheter for aktiviteter og rekreasjon. Alt dette blir trukket frem som faktorer som påvirker folkehelsen positivt. Sør-Aurdal har rent drikkevann og ren luft. Oppvekstvilkårene blir beskrevet som trygge.

I Folkehelseoversikten 2019 som ligger til grunn for Kommunal planstrategi for Sør-Aurdal kommune 2021-2024, pekes det på følgende **tre hovedutfordringer**:

1. Befolkningsnedgang
2. Utdanningsnivå, sosial ulikhet i helse
3. Helsetilstand i befolkningen

### KOMMUNAL PLANSTRATEGI FOR SØR-AURDAL KOMMUNE 2021-2024

Kommunal plan for idrett, fysisk aktivitet og friluftsliv i Sør-Aurdal kommune er vedtatt i Kommunal planstrategi for Sør-Aurdal kommune som en prioritert planoppgave år 2021. Kommunal planstrategi fokuserer på folkehelse og vektlegger betydningen av det forebyggende folkehelsearbeidet.



Kommunestyret har i planstrategien valgt ut noen prioriterte fokusområder blant FNs bærekraftsmål. Kommunal plan for idrett og fysisk aktivitet vil bidra til oppnåelse av bærekraftsmålene gjennom økt livskvalitet ved deltakelse i idrett, fysisk aktivitet og friluftsliv og bærekraftig anleggsutbygging.

## KOMMUNEPLANENS SAMFUNNSDEL

*Kommuneplanens samfunnsdel, Sør-Aurdal mot 2030* har følgende visjon for Sør-Aurdal kommune:

### **Visjon**

*Sør-Aurdal skal være en kommune der alle innbyggerne sikres en god livskvalitet i alle faser av livet, og der bærekraftig forvaltning av naturressurser står i fokus.*

*Sør-Aurdal kommune skal gjennom tilrettelegging og positive holdninger til utvikling, bli en god kommune å bo i, flytte til og besøke.*

## KOMMUNEPLANENS AREALDEL

Arealdelen til kommuneplanen for Sør-Aurdal kommune ble vedtatt av kommunestyret 16.09.2010. Arealdelen avklarer hvilke områder som kan bygges ut og hvilke forutsetninger som ligger til grunn for utvikling av områdene. Planen består av saksutredning med vedtak, plankart, planbestemmelser, planbeskrivelse og konsekvensutredning med risiko- og sårbarhetsanalyse. Planen er bindende for nye tiltak og utvidelse av eksisterende tiltak. Utbyggingen av anlegg og områder for idrett og fysisk aktivitet må skje i samsvar med reguleringer vedtatt i kommuneplanens arealdel. Lokalisering og arealavklaring for nye anlegg må skje gjennom arealdelen til kommuneplanen og/eller reguleringsplan.

## KOMMUNAL PLAN FOR IDRETT, FYSISK AKTIVITET OG FRILUFTSLIV I SØR-AURDAL KOMMUNE

«Kommunal plan for idrett, fysisk aktivitet og friluftsliv i Sør-Aurdal kommune 2022-2025» er en revidering av, og bygger på «Kommunal plan for idrett og fysisk aktivitet i Sør-Aurdal kommune 2018-2021». Satsingen på idrett og fysisk aktivitet i kommunen videreføres med utbygging av anlegg for idrett og fysisk aktivitet og fokus på fysisk aktivitet som forebyggende og folkehelsefremmende tiltak. Friluftsliv er en viktig kilde til fysisk aktivitet og gode opplevelser som gir økt livskvalitet.

Kommunal plan for idrett, fysisk aktivitet og friluftsliv i Sør-Aurdal kommune 2022-2025 forankres i den nye kommuneplanens samfunnsdel Sør-Aurdal kommune mot 2030. FNs bærekraftsmål står sentralt i tilretteleggingen for idrett, fysisk aktivitet og friluftsliv fremover.

## KULTURPLAN FOR SØR-AURDAL KOMMUNE 2015-2020

Kulturplanen legger føringer for kommunens satsing innen kulturområdet og har kriterier for tildeling av tilskudd fra kulturmidlene. Tilskuddsordninger innen kulturfeltet stimulerer idrett og fysisk aktivitet.

## BUDSJETT OG ØKONOMIPLAN FOR SØR-AURDAL KOMMUNE

Kommunen utarbeider hvert år økonomiplan med årsbudsjett, årsmelding og årsregnskap. Økonomiplan for Sør-Aurdal kommune gir gjennom investeringsbudsjettet økonomiske rammer for kommunens egen anleggsutbygging for idrett og fysisk aktivitet i perioden. Kommunalt tilskudd til anleggsutbygging i regi av frivillige lag og foreninger dekkes over kommunens driftsbudsjett for tjeneste Idrett, mosjon og friluftsliv.

## ROS-ANALYSE (RISIKO- OG SÅRBARHETSANALYSE) FOR SØR-AURDAL KOMMUNE

Dette er en kartlegging av hendelser som kan inntreffe i kommunen og en vurdering/sammenstilling av disse. ROS- analyse for Sør-Aurdal kommune ble utarbeidet og behandlet av kommunestyret i 2016. Deler av Sør-

Aurdal er utsatt for ras og flom. Det er krav om ROS- og konsekvensutredninger ved arealplanlegging. NVE har utarbeidet en kartside som viser fareområder. Informasjonen er viktig ved utbygginger av f.eks. idrettsanlegg.

#### TRAFIKKSIKKERHETSPLAN FOR SØR-AURDAL KOMMUNE 2018-2021

---

Trafikksikkerhetsplanen berører plan for idrett og fysisk aktivitet i form av tilrettelegging for gående og syklende, samt holdningsskapende arbeid for å gjøre det tryggere for myke trafikanter å ferdes langs vegene i kommunen. Idrettslagene organiserer mange barn og unge i idrettsaktiviteter og drar på idrettsarrangementer. Lagene bør ha en reisepolicy, og er viktige i det forebyggende og holdningsskapende trafikksikkerhetsarbeidet. I tiltaksdelen av trafikksikkerhetsplanen prioriteres fysiske trafikksikkerhetstiltak, som bl.a. gang- og sykkelveger. Dette er av betydning for bl.a. folkehelse, trygg skoleveg og bruk av aktive transportmidler.

#### KOMMUNEDELPLAN FOR BAGN

---

I vedtatt Kommunedelplan for Bagn, er det et mål at det skal være et variert tilbud av boliger, handel, tjenester og kultur i sentrum. Et kompakt sted vil bidra til økt aktivitet, samtidig som korte avstander mellom bolig og daglige gjøremål gjør hverdagen enklere. Planen har anbefalinger for den videre sentrumsutviklingen med trygt nærmiljø for barn og unge i bl.a. deres ferdsel til skole, idrettsanlegg og fritidsaktiviteter.

Barnetråkkregistreringen for Bagn som ble gjennomført ved Bagn skule og Sør-Aurdal ungdomsskole skoleåret 2016/2017 gir viktig informasjon for ivaretaging av barn og unge sine interesser i et trygt og godt lokalsamfunn.

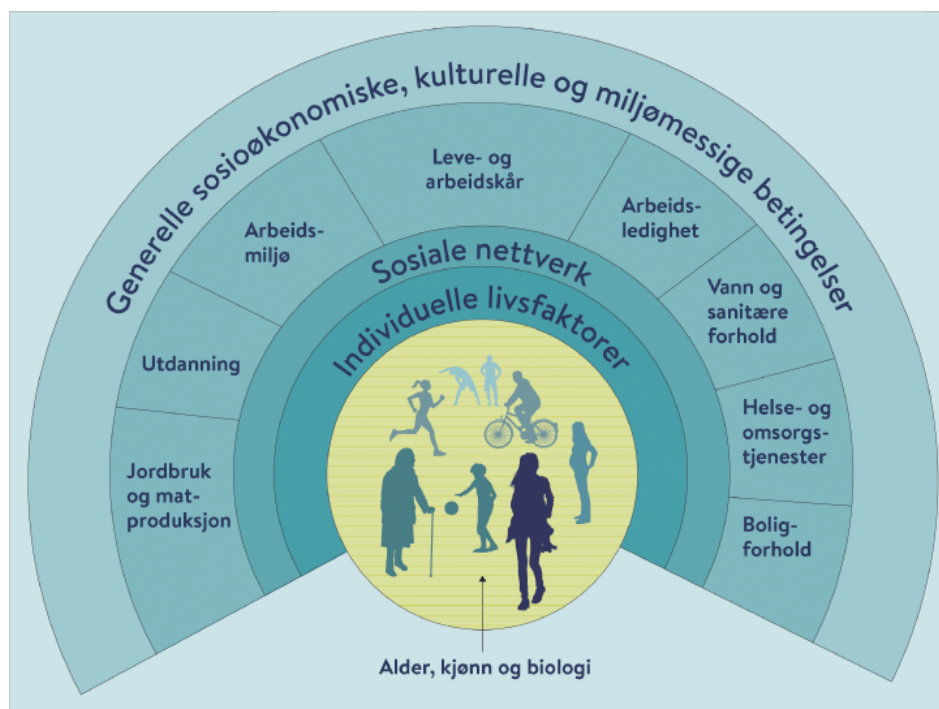
## 5 UTFORDRINGSBILDET OG INNSATSOMRÅDER I SØR-AURDAL

### FOLKEHELSE

Et av Sør-Aurdal kommune sine hovedmål er at innbyggerne skal leve gode liv i et trygt samfunn hele livet.

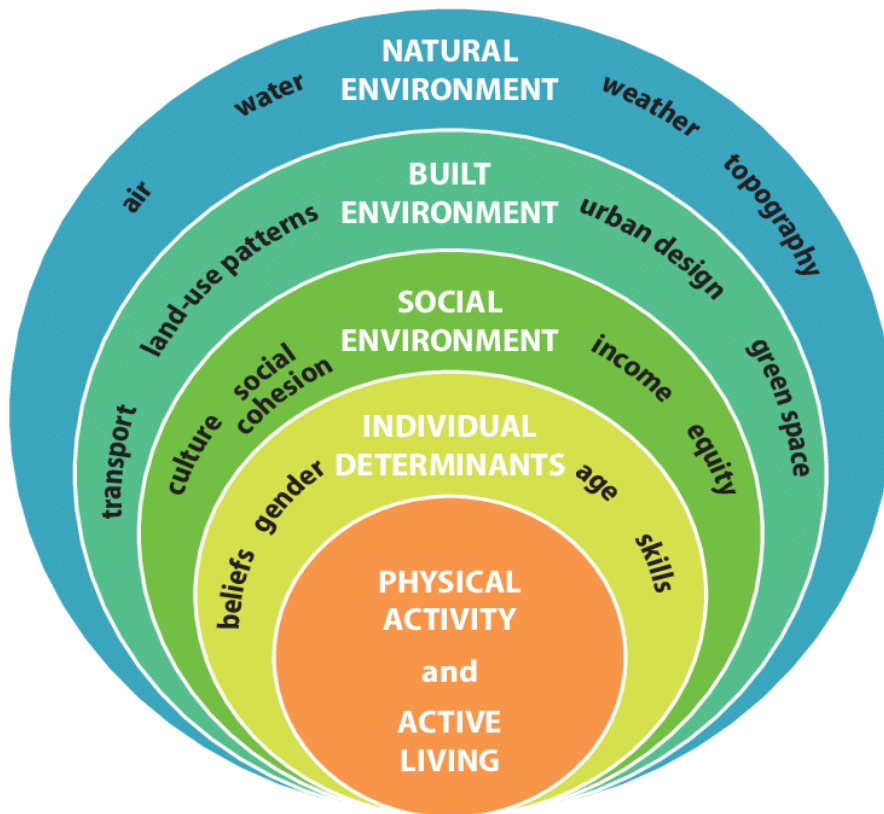
I Meld. St. 19 (2018 -2019) står det at Norge skal følge opp FNs bærekraftsmål hvor et godt folkehelsearbeid er nødvendig for å oppnå disse målene. Bærekraft vil derfor være et viktig element i folkehelsen. Gode levekår, god helse, livskvalitet og trivsel henger sammen hvor folkehelsearbeidet skal legge til rette for utjevning av sosiale forskjeller. Vi lever stadig lenger, noe som krever en tilrettelegging for et aktivt og deltakende liv også i høy alder. Et tverrsektorielt samarbeid mellom offentlig myndighet, frivillig sektor og relevante organisasjoner og næringsliv vil være vesentlig for en sammenheng i tjenestene. Det å jobbe forebyggende med folkehelsen vil være essensielt for en bærekraftig planlegging.

I følge folkehelseloven 2012 er folkehelsearbeid definert som «samfunnets innsats for å påvirke faktorer som direkte eller indirekte fremmer befolkningens helse og trivsel, forebygger psykisk og somatisk sykdom, skader eller lidelser eller som beskytter mot helsetrusler, samt arbeid for en jevnere fordeling av faktorer som direkte eller indirekte påvirker helsen». Forebyggende arbeid vil da være essensielt i arbeidet for en god folkehelse hele livet.



Figur 4:  
Helse-determinanter  
(Dahlgren og  
Whitehead, 1991)

Figuren viser hvordan helsen vår påvirkes av ulike faktorer fra kjønn, alder og livsstil til sosiale strukturer og sosioøkonomiske, kulturelle og miljømessige betingelser i samfunnet.



Figur 5: Sosialøkologisk modell for fysisk aktivitet og helseatferd (Danil B Bornstein og William J. Davis, 2014)

Hvordan kan en hel befolkning bli og forbli mer fysisk aktiv? Dette spørsmålet har blitt forsket mye på og kan forstås bedre gjennom den «sosialøkologiske modellen» for helseatferd. Modellen illustrerer at fysisk aktivitet og helseatferd er mindre påvirket av individuell kunnskap og holdninger, og i større grad påvirket av nærmiljøet der folk bor, leker, jobber og lærer. Nærmiljøkvaliteter har stor betydning for fysisk aktivitet og helseatferd.

#### HVORDAN ER DETTE I SØR-AURDAL KOMMUNE?

Sør-Aurdal kommune har innbyggere som rapporterer om høy trivsel og lang botid. Tilgjengelighet til natur og friluftsliv som gir muligheter for aktiviteter og rekreasjon, blir trukket frem som faktorer som påvirker folkehelsen positivt. Sør-Aurdal har rent drikkevann og ren luft. Oppvekstvilkårene blir beskrevet som trygge.

Hovedutfordringene til kommunen kan i hovedtrekk deles inn i befolkningsnedgang, sosial ulikhet og den generelle helsetilstanden. Ser en til den sosiale gradienten, sees det en systematisk sammenheng mellom utdanning, inntekt og yrke og helsetilstanden til befolkningen. Sosial- og helsedirektoratets handlingsplan mot sosiale ulikheter i helse har som mål å øke kunnskap om sosiale ulikheter og utvikle tiltak for å redusere sosiale ulikheter i helse.

#### «LEVE HELE LIVET» OG UTFORDRINGSBILDET

Utfordringsbildet i Sør-Aurdal kan sees i sammenheng med innsatsområdene i kvalitetsreformen «Leve hele livet», som kommunen arbeider med implementering av. Innsatsområdene til «Leve hele livet» står i parentes. Det er en fin veiledning å ta utgangspunkt i WHO's prinsipper for helsefremmede arbeid som retter seg tverrsektorielt og på alle nivå i samfunnet.

### 1. Befolknings sammensetning og boforhold (et aldersvennlig Norge)

Sør-Aurdal kommunen har hatt en befolkningsnedgang på 12% siden år 2000. Dette er en trend som er fremskrevet til å fortsette hvor kommunen har hatt den høyeste nedgangen i antall innbyggere i Valdres. Andel eldre over 75 år er høyere enn landsgjennomsnittet og antall barn fra 0-15 år synker og fremskrives å synke ytterligere i årene fremover. Når det gjelder andel eldre i befolkningen vil dette også fortsette å øke.

Her vil det være viktig å *skape støttende miljø og styrke lokalmiljøets muligheter for handling*. Det vil være viktig å tilrettelegge for kultur, aktivitet og sosiale møteplasser for alle som bidrar til økt trivsel og livskvalitet.

### 2. Sosial ulikhet (aktivitet og fellesskap, sammenheng i tjenestene)

I Sør-Aurdal er en positiv utvikling der flere fullfører videregående skole, og kommunen er ikke signifikant forskjellig fra landsgjennomsnittet. Kommunen har en økende andel mottakere av varig uførepensjon sammenlignet med landet for øvrig. Andel personer som bor i husholdninger med vedvarende lav inntekt er høyere enn landet for øvrig i 2021. Det sees også en vesentlig lavere andel som har høyere utdanning på universitet eller høyskole. Andelen personer i arbeidsfør alder er synkende pga. lav befolkningstilvekst og aldrende befolkning.

Her vil det være viktig å *utvikle personlige ferdigheter, styrke lokalmiljøets muligheter for handling* som å legge til rette for tiltak som forebygger frafall i skolen. Frafall i videregående skole og arbeid vil gi konsekvenser for senere liv. Grupper som står utenfor arbeidslivet har statistisk lavere levealder, mer usunne vaner, dårligere psykisk helse og mer mindre aktive. Her gjelder tidlig innsats og et samarbeid på tvers av kommune og tjenester.

### 3. Helsetilstand (helsehjelp, sammenheng i tjenestene)

Kommunen har en lavere deltakelse på arrangementer enn landet for øvrig. Andel personer i kategorien overvektig / fedme har økt hvor andelen overvektige sees i større grad hos personer med lav utdanning. Ungdommer er mindre aktive og i alderen 17 år er det 40% som trener sjeldnere enn ukentlig i kommunen. Innbyggere i Sør-Aurdal bruker betydelig mer medikamenter mot diabetes enn gjennomsnittet i landet for øvrig og andelen som bruker medikamenter som hjerte- og karsykdom er høyere. Det sees en høy dødelighet som følge av hjerte- og karsykdommer. Når det gjelder psykisk helse sees det et høyt bruk av medikamenter mot smerter og psykiske lidelser, samt en høyt bruk av primærhelsetjenesten på dette feltet.

Her vil det være viktig å *bygge opp en sunn helsepolitikk, tilpasse helsetjenesten og utvikle personlige ferdigheter*. Det vil være viktig å jobbe med struktur og ikke direkte fokusere på individ. Forebyggende og helsefremmende arbeid i helse, skole og arbeid som legger til rette for enkle valg som gir sunnere levevaner.

## FOLKEHELSEPROFIL FOR SØR-AURDAL 2021

Folkehelseprofilen er et bidrag til kommunens arbeid med å skaffe oversikt over helsetilstanden i befolkningen og faktorer som påvirker denne, jfr. lov om folkehelsearbeid. Noen trekk ved kommunens folkehelse (Kilde: FHI, 2021)

- Befolkning: I aldersgruppen 45 år og eldre er andelen som bor alene høyere enn i landet som helhet.
- Oppvekst og levekår: Andelen som bor i husholdninger med vedvarende lav inntekt, er høyere enn i landet som helhet. Vedvarende lav husholdningsinntekt vil si at den gjennomsnittlige inntekten i en treårsperiode er under 60 prosent av median husholdningsinntekt i Norge. Andelen som gjennomfører videregående opplæring, er ikke signifikant forskjellig fra landsnivået.

- Miljø, skader og ulykker: Andelen 17-åringer som oppgir at de kan svømme 200 meter er ikke signifikant forskjellig fra landsnivået. Gode svømmeferdigheter kan bidra til å forebygge drukningsulykker.
- Helserelatert atferd: Andelen 17-åringer som oppgir at de trener sjeldnere enn ukentlig er høyere enn i landet som helhet.

---

## FOLKETALL OG BOSETTINGSMØNSTER

Folketallet i Sør-Aurdal kommune 1. januar 2021 var 2 904 personer. Sør-Aurdal kommune har spredt bosetting, og det er bygd en omfattende infrastruktur i kommunen knyttet til den spredte bosettingen. Den største befolkningskonsentrasjonen er i kommunesenteret Bagn, og ellers i bygdene Reinli, Leirskogen, Begnadalen og Hedalen. Bosettingsmønsteret gjenspeiles i utbyggingen av idrettsanlegg og nærmiljøanlegg i kommunen. Politikerne har fokus på bolyst gjennom prosjektet Mitt Sør-Aurdal.

---

## NÆRINGS LIV OG SYSSELSETTING

Registrerte arbeidsledige i prosent av befolkningen i alderen 15-74 år var i 2020 på 1,3% i Sør-Aurdal kommune. Nasjonalt var ledigheten på 2,4%. (Kilde SSB; KOSTRA nøkkeltall, befolkningsprofil).

Valdres er gjennomgående en av de regionene i landet som har lavest arbeidsledighet, og den er svært lav i Sør-Aurdal. De største næringene i Sør-Aurdal kommune etter antall sysselsatte er helse- og sosialtjenester, bygge- og anleggsvirksomhet, varehandel, jord- og skogbruk, industri og undervisning.

Sør-Aurdal har hatt en stor hytteutbygging de senere årene, og 1. januar 2021 var det oppført 3519 hytter i kommunen, og ca 17 000 hytter i Valdres.

Det lokale næringslivet i kommunen er positive og viktige støttespillere for frivillige lag og foreningenes arbeid, bl.a. gjennom å støtte opp om idrettslagenes aktiviteter og sponsormidler.

---

## TRANSPORT OG INFRASTRUKTUR

Med store avstander og spredt bosetting, har Sør-Aurdal et omfattende vegnett. Det er en utstrakt bruk av privatbiler, og et begrenset kollektivtilbud i kommunen. En stor andel av skoleelevene kjører med skolebuss. En stor del av vegnettet i kommunen har fått status som trafikkfarlig skoleveg, med rett til gratis skoleskys. Gang- og sykkelveger og andre trafiksikkerhetstiltak vurderes i samarbeid med fylkeskommunen, Statens Vegvesen, Trygg Trafikk og andre aktuelle instanser i samsvar med vedtatt Trafiksikkerhetsplan for Sør-Aurdal kommune.

---

## SAMFUNNSSIKKERHET OG BEREDSKAP

Sør-Aurdal kommune har beredskapsplan for håndtering av ulike krisesituasjoner og uønskede hendelser. Risiko- og sårbarhetsanalyse (ROS) for Sør-Aurdal kommune viser at deler av kommunen er utsatt for ras og flom, og NVE har informasjon om fareområder. Dette legger føringer for fremtidige utbygginger i kommunen. Fossvangområdet i Bagn er nå hevet til flomsikkert nivå for 200-års flom, noe som var et krav for anleggsutbyggingen på området.

---

## TVERRFAGLIG SAMARBEID

Tilrettelegging for idrett og fysisk aktivitet berører de fleste sektorer og tjenester i kommunen både når det gjelder anlegg og aktivitet. FNs bærekraftsmål ser miljø, økonomi og sosial utjevning i sammenheng. Dette innebærer en helhetlig tilnærming til fremtidig oppgaveløsning. God helse og livskvalitet involverer flere tjenester i kommunen gjennom god tilrettelegging og oppfølging.

## 6 ANALYSE AV BEHOV FOR AKTIVITET OG ANLEGG

### 6.1 HELSE I PLANLEGGING

Folkehelseoversikten 2019 og Folkehelseprofilen 2021 fra FHI for Sør-Aurdal viser at kommunen har en viktig oppgave i å tilrettelegge for idrett, fysisk aktivitet, friluftsliv og sosiale møteplasser.

Å få flere i aktivitet og øke aktivitetsnivået vil gi en folkehelsegevinst og gjøre at flere når anbefalingene om daglig fysisk aktivitet. FHI gir anbefalinger om nærmiljø og fritid, barnehage og skole, arbeidsplasser, tilbud til eldre og sosiale møteplasser for å stimulere til mer hverdagsaktivitet.

Gjennom anleggsutbyggingen og tilrettelegging for idrett, fysisk aktivitet og friluftsliv, vil kommunen stimulere til økt fysisk aktivitet, og bidra til at flere når anbefalingene om fysisk aktivitet fra FHI. Fysisk aktivitet og friluftsliv vil samtidig kunne øke livskvaliteten for den enkelte.

Kommunedelplan for Bagn sentrum, vedtatt av kommunestyret 17.06.2021, sier følgende om helse i planlegging: Folkehelsen er en paraply i arealplanleggingen, og er alt fra møteplasser og fysisk aktivitet, til å ha det godt i hverdagen. Det er laget anbefalinger på hvor lang avstand det bør være for om folk velger gange, sykkel, kollektivtransport eller bil. Ti-minuttersbyen er derfor et begrep som brukes. Målet bør være at de daglige gjøremålene ligger i gang- eller sykkelavstand.

0-2 km jobbreise: gå

2-7 km jobbreise: sykle

7-15 km jobbreise: sykle eller elsykle, kollektivtransport i kombinasjon med gange og sykkel

Bagn bør videreutvikles til et enda mer kompakt tettsted, og '10-minuttersbyen' bør være et mål. Store deler av de tettbebygde områdene er i dag innenfor 10-minutters avstand enten til fots eller sykkel. For områder som ligger utenfor denne avstanden er det sett på muligheter for å bedre kunne knytte dette sammen og øke tilgjengeligheten.

En må sikre gode forbindelse mellom bosted, arbeid, tjenester og aktiviteter. Dette er gjort ved å legge inn gangstier og gang- og sykkelveier, og at bebyggelsesområdene er beholdt tett. Alle nye tjenestetilbud og aktiviteter bør plasseres innenfor '10-minutters' avstanden, slik at strukturen beholdes. Alle nye boliger bør ha trygg adkomst og tilgang til aktivitetsplass (leke- og rekreasjonsområder på minst 5 dekar) innen en avstand på 500 meter, nærlekeplass (felles lekeplass på rundt 200 m<sup>2</sup>) i nærmiljøet og til nærturterreng innen en gangavstand på 500 meter. For østre Bagn vil Vangen være et stort rekreasjonsområde, og for vestre Bagn vil Fossvang ha tilsvarende funksjon. Det er et stort nett av nærturer i planområdet.

### 6.2 BARN OG UNGE

En viktig forutsetning for utvikling av et godt oppvekstmiljø for barn og ungdom i kommunen, er tilrettelegging av arenaer for idrett og fysisk aktivitet. Arenaene er samtidig viktige sosiale møteplasser. Lokalidretten organiserer mange barn og unge og fremmer barn og unges aktivitet, mestring og glede.



**Barn (6-12 år):** Gode muligheter for lek og fysisk aktivitet er en forutsetning for en positiv utvikling hos barn, både fysisk, psykisk og sosialt. Barn bør møte utfordringer tilpasset det nivået de befinner seg på.

**Ungdom (13-19 år):** Ungdommens behov for anlegg beregnet for egenorganisert aktivitet er noe forskjellig fra barns behov, både når det gjelder innhold og mestringsgrad. Dette må tas hensyn til i planleggingen.

Sør-Aurdal kommune oppleves som en trygg og god kommune å vokse opp i, og det er viktig at fokuset på barn og unge gjennomsyrrer all kommuneplanlegging ved ivaretagelse av barn og unges interesser. Barnetråkk og Ungdata er lagt til grunn for Kommunedelplan for Bagn sentrum.

## BARNETRÅKK

Barnetråkk-registreringen ble gjennomført i 6. klasse ved Bagn skule og 9. klasse ved Sør-Aurdal ungdomsskole skoleåret 2016/2017. Barnetråkk gir et godt bilde av hvordan barn og unge opplever kommunesenteret Bagn.

Analysen viser hvor barn og unge oppholder seg og ferdes. I Bagn utpeker Fossvangområdet, Valdrestunet og Haugakollen seg positivt som områder med aktivitet. Fossvangområdet og Sør-Aurdal ungdomsskole er steder der barn og unge treffer venner og har stor aktivitet også på fritiden i idretts- og nærmiljøanleggene. Det kom frem ønske om badeplass i Bagn og sykkelparkering. Belysning, bedre tilrettelegging og farlige steder er også spilt inn. Dalagata vil sannsynligvis være det stedet med mest unger og ungdommer i Bagn. Det er lagt svært godt til rette for gange og sykkel her, i tillegg til aktivitet i området. Dette arbeidet bør videreføres i andre tilstøtende områder, slik at en enkelt og sikkert kan komme seg til og fra andre steder og aktiviteter.

## UNGDATA

Ungdataundersøkelsen ble i 2021 gjennomført ved ungdomsskolene i kommunen, og 88 elever på ungdomstrinnet deltok. På spørsmål om lokalmiljø, viser resultatene at 68% av ungdomsskoleelevene i Sør-Aurdal er fornøyde med lokalmiljøet (Norge 70%), og 90% opplever at de har et trygt nærområde (Norge 85%). På spørsmål om fysisk aktivitet, svarer 66% av ungdomsskoleelevene at de trener jevnlig minst én gang i uka (Norge 82%), og 56% svarer at de trener på egenhånd (Norge 47%). 25% av ungdomsskoleelevene i Sør-Aurdal svarer at de er fysisk aktive sjeldnere enn en gang i uka (Norge 15%). Prosentandelen av ungdomsskoleelevene som trener i idrettslag i Sør-Aurdal er 33% (Norge 50%). 67% av ungdomsskoleelevene i Sør-Aurdal er fornøyde med helsa si (Norge 68%).

Ved å legge bedre til rette for møteplasser, bedre tilgjengelighet med sykkel og gange og videreutvikling av et kompakt tettsted kan en videreutvikle kommunesenteret Bagn som et godt lokalmiljø for barn og unge.

## UNGDOMSRÅDET

Ungdomsrådet deltar i planprosessene og kommer med innspill som tas med i planleggingen. Etter innspill fra blant annet ungdomsrådet, har kommunen i godt samarbeid med Sliperiet i Bagn begynt å legge til rette for badeplass i Bagn. Området har mange fine badekulper og hoppesteder. Det planlegges en nærmere utredning for at badeplassen kan tilrettelegges og sikres for tryggere aktivitet.

## AKTIVITETSKORT

Bufdir har i [Veileder for tverrsektorielt arbeid for barn som lever i fattigdom](#) eksempler på tiltak for å forebygge eller dempe konsekvensene av barnefattigdom. Hovedmålet med [aktivetskortet](#) er ifølge Bufdir å bidra til inkludering og utjevning av sosial ulikhet. Dette gir barn og unge i familier med lav inntekt mulighet til å delta i aktiviteter de ellers ikke hadde hatt råd til. Det er ulike måter å innrette og organisere arbeidet med et aktivetskort på. Flere kommuner har valgt å knytte seg til [opplevelseskortet.no](#). Aktivetskort skal gi barn og unge gratis eller rabatterte tilgang til ulike fritidsaktiviteter. Opplevelseskortet Join har app gir barn og ungdom en oversikt og tilgang til kultur og fritidsaktiviteter i sitt nærområde. Dette er en ordning som kommunen vil se nærmere på og vurdere som tiltak i oppfølgingen av planen.

## 6.3 SAMARBEID MED LAG OG FORENINGER

I samarbeid frivillige lag og organisasjoner, skal Sør-Aurdal kommune videreutvikle et allsidig kultur-, idretts- og friluftsliv. Frivillige lag og foreninger gjør er en svært viktig innsats i det forebyggende folkehelsearbeidet, ved utvikling av sosiale fellesskap, aktivitetsfremmende tiltak for alle og idrett, og fysisk aktivitet med barn og unge som primærmålgruppe. Det legges ned en stor dugnadsinnsats som har betydelig verdi for lokalsamfunnet.

Kommunen, med sin planleggings- og utviklingsrolle, er bidragsyter sammen med lag og foreninger for å nå målsettingene i planen. Kommunen utvikler, bygger, eier og drifter anlegg for idrett og fysisk aktivitet. Kommunen yter støtte til lag og foreninger i form av direkte økonomisk støtte til anleggsutbygging og gjennom aktivitets- og driftstilskudd ved tildeling av kulturmidler.

### SØR-AURDAL IDRETTSRÅD

Sør-Aurdal idrettsråd representerer idrettslagene og lag tilsluttet Norges Idrettsforbund. Idrettsrådet deltar i planprosessen ved revidering av plan for idrett og fysisk aktivitet, og den årlige rulleringen av handlingsprogrammet. Idrettsrådet er en viktig samarbeidspart for kommunen.

Sør-Aurdal idrettsråd har 8 medlemsforeninger tilknyttet Norges Idrettsforbund: Begnadalen idrettslag, Begna idrettslag, Bagn idrettslag, Hedalen idrettslag, Begna Padleklubb, Hedalen skytterlag miniatyrgruppe, Bagn sportsskytterklubb og Begna Flue- og castingklubb. Samlet hadde foreningene i underkant av 1000 registrerte medlemskap i 2020.

Idrettslagene tilbyr idrett over hele kommunen. Idrettsaktiviteten og den frivillige innsatsen som legges ned gjennom hver enkelt trener i hvert enkelt idrettslag hver eneste dag hele året er et svært viktig bidrag til gode oppvekstvilkår, sunne møteplasser og et fysisk aktivt samfunn.

### SØR-AURDAL FRIVILLIGSENTRAL

Det er to frivilligsentraler i Sør-Aurdal: Frivilligsentralen, og Frivilligsentralen for barn og ungdom. Frivilligsentralen samler mange frivillige som yter en viktig innsats i lokalsamfunnet. Frivilligsentralen har et variert aktivitetstilbud, bl.a. sytreff, tur til Bagnsbergatn, ungdomsklubb i Sør-Aurdalshallen i partallsuker, aktivitetstilbud for eldre, tirsdaysklubben som er et dagsentertilbud for hjemmeboende demente, seniordans hver torsdag på Fossvang, strikkekafe hver tirsdag på Sør-Aurdalsheimen, seniortreff, sangkveld for tilrettelagte tjenester månedlig, lesestund på Sør-Aurdalsheimen, bocca, boka helt hjem der de kjører bibliotekboka hjem til deg, Digital Ungdomsklubb i samarbeid med Sør-Aurdal ungdomsråd, småjobb og hjelp.

### TILSKUDDSPORTALEN

Sør-Aurdal kommune abonnerer på Tilskuddsportalen. Frivillige lag og foreninger kan søke midler til sine prosjekter gjennom Tilskuddsportalen. Kommunen har tilbud om kurs i bruk av Tilskuddsportalen.

## 6.4 AKTIVITET, IDRETTS- OG FRILUFTSORGANISASJONER

### FRISKLIVSENTRALEN

Frisklivssentralen hjelper og støtter personer som ønsker å endre levevaner knyttet til fysisk aktivitet, kosthold og tobakk. Målgruppen er personer som har eller står i fare for å utvikle livsstilsykdommer, men du trenger ikke ha sykdom for å ta kontakt. Lege, fysioterapeut, annet helsepersonell eller NAV kan henvise eller man kan ta kontakt på eget initiativ. Oppfølging varer normalt i 3 måneder, og starter med en strukturert samtale. I dette

tidsrommet vil man kunne ha individuell trening i treningsrom, eller delta i gruppetrening. Gruppetrening er fra høsten 2021 vanngym i svømmehallen på tirsdager og trening i idrettshallen på torsdager.

## IDRETTSLAG

Det er fire idrettslag i Sør- Aurdal kommune: Bagn idrettslag, Begna idrettslag, Begnadalen idrettslag og Hedalen idrettslag. Reinli og Leirskogen har sin tilhørighet i Bagn idrettslag. Idrettslagene har mange undergrupper med ulike aktivitetstilbud. De aktiviserer en stor del av befolkningen, og har barn og unge som hovedmålgruppen. Idrettslagene har fokus på å skape et miljø for å møtes.

<b>Idrettslag</b>	<b>Medlemstall 2021 (2017)</b>	<b>Grupper/aktivitetstilbud</b>
Bagn idrettslag	514 (656)	Allidrett, idrettsskole, ski, fotball, klatring, svømming, innebandy, håndball, sykkel, treningssenter, friidrett, turn, skøyter, revy, tur og trim, Turkarusellen, Stolpejakten, utlånsutstyr, Bygdekino, bruktbutikk og seniorgruppe som utfører forefallende arbeid på Fossvangområdet. Kongsvegtrippelen: Kongsvegløpet – ski, Begna IL, Kongsveggrittet – sykkel, Bagn IL, Bjødalskampen opp – motbakkeløp, Bagn IL og Begna IL
Begna idrettslag	75 (169)	Ski: Skitrening, skiskyting, klubbrenn. Skikafé og åpen varmebu. Løypekjøring. Turkarusellen. Kongsvegtrippelen: Kongsvegløpet – ski, Begna IL, Kongsveggrittet – sykkel, Bagn IL, Bjødalskampen opp – motbakkeløp, Bagn IL og Begna IL
Begnadalen idrettslag	135 (188)	Fotball, ski, friidrett, trimgruppe, skøyter og sykkel. Turkarusellen. Puttekollen opp.
Hedalen idrettslag	232 (240)	Skigruppe, fotball, idrettsskole og mosjonsidrettsgruppe. Turkarusellen
Sum	956 (1253)	

(Kilde: Kulturmiddelsøknader for år 2021)

Av tabellen ser vi at idrettslagene i kommunen har hatt synkende medlemstall i perioden fra 2017 til 2021.

## IDRETTSARRANGEMENTER

Videreutvikling av større idrettsarrangementer i kommunen. Idrettslagene arrangerer i samarbeid større idrettsarrangementer som er med på å sette kommunen på kartet og gir positiv omtale; Kongsvegtrippelen med Bjødalskampen opp, Kongsvegløpet og Kongsveggrittet, og Begnadalen IL arrangerer Puttekollen opp.

## DET FRIVILLIGE SKYTTERVESEN

Når det gjelder skyteaktiviteter, har alle deler av kommunen et godt tilbud. De aller fleste organisasjonene har et høyt aktivitetsnivå. Lag i denne kategorien i kommunen er:

- Begna skytterlag
- Begna skytterlags miniatyrgruppe
- Begnadalen skytterlag
- Begnadalen skytterlags miniatyrgruppe
- Hedalen skytterlag
- Hedalen skytterlags miniatyrgruppe
- Begnadalen og Hedalen jaktskyttergruppe
- Bagn sportsskytterklubb

## FRILUFTSORGANISASJONER

Det er flere organisasjoner i kommunen som har ulike typer av friluftaktiviteter. Det er god geografisk spredning på disse i kommunen og oppslutningen er god. Lag som har mye friluftsliv i sine aktiviteter, er:

- Bagn og Reinli jeger- og fiskerforening

- Hedalen jeger- og fiskerforening
- Bagn Røde Kors
- Hedalen Røde Kors
- Begna Padleklubb
- Ildjarnstad 4H
- Bagn speidergruppe
- Begnadalen speidergruppe
- Bagn Korvettlag og Øpe Hus har friluftaktiviteter

I tillegg er grunneierlagene opptatt av arbeid som gjelder tilrettelegging for friluftsliv.

### RØDE KORS

Røde Kors har stor aktivitet i kommunen, med Bagn Røde Kors og Hedalen Røde Kors hjelpekorps. I tillegg til tradisjonelle hjelpekorpsaktiviteter, driver Røde Kors et aktivt ungdomsarbeid med egen Røff-gruppe i Bagn Røde Kors som rekrutterer mange ungdommer og har stor grad av friluftaktiviteter. Bagn Røde Kors har gjort en stor innsats i integreringsarbeidet med kurs og opplegg for bosatte flyktninger i kommunen, f.eks. svømming, førstehjelpskurs og sosiale arrangementer. Bagn Røde Kors har badevakter ved folkebadet i Sør-Aurdal svømmehall. Eldrerådet og Røde Kors har startet opp tilbud med Seniorsvøm.

### REGIONALT I VALDRES

Det er godt samarbeid i Valdresregionen med muligheter for spesialisering og videre satsing for ungdom som ønsker det. Ungdommer fra Sør-Aurdal deltar m.a. i Team Valdres Ski, Valdres hoppteam, Valdres FK og Valdres Motorsportklubb.

Friskis & Sveltis Valdres er et regionalt lag og har stor aktivitet med treninger flere steder i kommunen med god deltakelse.

Den Norske Turistforening (DNT) Valdres har ca. 1000 medlemmer i Valdres og arbeider for å fremme friluftslivet gjennom å arrangere turer, tilrettelegge stier og annen infrastruktur for aktivitet, både nær der folk bor og i fjellet, og å sikre friluftslivets natur- og kulturgrunnlag. DNT Valdres er i høy grad engasjert i friluftslivet i kommunen, og ser muligheter for å styrke friluftslivet i kommunen når det gjelder aktivitet og infrastruktur (anlegg). DNT Valdres arrangerer kurs i bl.a. rydding og merking av stier.

DNT Valdres ble tatt opp som medlemsforening i DNT i 2011. Barnas Turlag er et tilbud til barn og barnefamilier i DNT Valdres. DNT jobber bl.a. for tilrettelegging av overnattingsplasser og videreutvikling av sti- og løypenettet i kommunen. DNT Valdres og DNT Ringerike har turistforeningshytter i kommunen. DNT Valdres arbeider for å få etablert et sammenhengende tursti- og løypenett fra sør til nord i Valdres, gjennom Sør-Aurdal, med overnattingsmuligheter undervegs.

Valdres Natur- og Kulturpark (VNK) er et samarbeidsorgan for de seks valdreskommunens med fokus på ivareta og utvikle Valdres med bakgrunn i de unike natur- og kulturverdiene regionen har. VNK har bl.a. arbeidet for tilrettelegging og skilting av turveier og turstier i hele Valdres. I Sør-Aurdal er mange turmål og ruter skiltet i samarbeid med idrettslagene. Kongevegen og Pilegrimsleden går gjennom kommunen. Valdres natur- og kulturpark presenterer mange turtips i Sør-Aurdal på [www.valdres.no](http://www.valdres.no). Opplevelser og overnattingsplasser i Vassfaret presenteres på <https://www.valdres.no/oplevelser/attraksjoner/nasjonalparker/vassfaret>.

Visit Valdres AS (VV) ble etablert i 2015 og er en medlemsorganisasjon for alle typer næringsliv i Valdres. Visit Valdres sin visjon er: «Valdres – Norges mest attraktive besøks- og opplevelsesregion». Visit Valdres har ansvar for å markedsføre reiselivsproduktet Valdres.

Valdres Friluftsråd ble etablert etter vedtak i Valdresrådet i 2012. Friluftsrådet er organisert under Valdres natur- og kulturpark og er medlem i landsomfattende samarbeidsorgan for interkommunale friluftsråd, Friluftsrådernes Landsforbund. Formålet med Valdres Friluftsråd er å styrke friluftslivsarbeidet i regionen.

Valdres videregående skole har utdanningsprogram for idrettsfag, med barneidrett, friluftsliv, lederutvikling og toppidrett.

## 6.5 ANLEGG FOR IDRETT, FYSISK AKTIVITET OG FRILUFTSLIV

### IDRETTSANLEGG

Ulike idretter og aktiviteter krever forskjellige former for tilrettelegging av anlegg og områder for idrett, fysisk aktivitet og friluftsliv. De fleste idretter er avhengig av idrettsspesifikke anlegg med bestemte mål og egenskaper.

En samlet oversikt over anlegg for idrett, fysisk aktivitet og friluftsliv i kommunen som er registrert i Kulturdepartementets Idrettsanleggsregister finnes på [www.anleggsregisteret.no/finn-anlegg/](http://www.anleggsregisteret.no/finn-anlegg/).

Det er ca. 100 eksisterende anlegg registrert i kommunen per august 2021, herav 70 ordinære anlegg og 30 nærmiljøanlegg. Det er ingen nasjonale eller interkommunale anlegg i Sør-Aurdal kommune. Anleggene eies og driftes i hovedsak av kommunen, idrettslagene og skytterlagene, i tillegg har bl.a. jeger- og fiskerforeningene og DNT anlegg og tilrettelegging for idrett, fysisk aktivitet og friluftsliv i kommunen.

### KOMMUNALE BYGG

#### Sør-Aurdalshallen:

Sør-Aurdalshallen huser ma. svømmehall, idrettshall, skole- og kulturskolelokaler, samt kulturaktiviteter. Anlegget gir gode muligheter for allsidig fysisk aktivitet og trening. Svømmehallen er den eneste i kommunen og nyttes av alle skolene og barnehagene i kommunen i skoletiden. Treningskapasiteten innendørs ble utvidet med etableringen av Sør-Aurdalshallen. Idrettshallen kan deles i tre for flere aktiviteter samtidig.

#### Gymsaler:

Det utstrakt bruk av gymsalene ved skolene i kommunen til trening og kulturformål utenom skoletid.

### NÆRMILJØANLEGG

Nærmiljøanlegg stimulerer til fysisk aktivitet i lokalmiljøet. Det er etablert nærmiljøanlegg ved skolene og i tilknytning til idrettsanlegg i kommunen. Videreutvikling av nærmiljøanlegg ved skoler og idrettsparker i kommunen vil være aktuelt i planperioden 2022-2025. Dette er en anleggstype som fremmer egenorganisert aktivitet og er en sosial møteplass i lokalmiljøet.

### NÆRMILJØ

Det er viktig å ha fokus på grøntområder i tilknytning til boområder med mulighet for utøvelse av friluftsliv der en bor. Avsetning av areal for lek og sosiale møteplasser i nærmiljøet er viktig ved planlegging av nye boligområder. Tilrettelegging av nærmiljøet for å kunne gå og sykle i de daglige gjøremål til eks. skole og jobb.

### LYSLØYPER

Lysløypene blir mye brukt både av idrettslagene, til trening og egenorganisert fysisk aktivitet.

Lysløyper i kommunen, med ansvarlig og lengde:

- Åsemyra lysløype, Begna idrettslag: 5 km

- Leirskogen lysløype, Bagn idrettslag: 2 km
- Hedalen lysløype, Hedalen idrettslag: 3 km

## SKILØYPER

Det er et langt sammenhengende skiløypenett i Sør-Aurdal kommune, som er koplet på løypenettet videre mot nabokommuner. I Valdres blir det kjørt opp over 1300 km med langrennsløyper, 7 forskjellige alpinanlegg og 12 lysløyper. Skiløyper i fjellet i Sør-Aurdal kjøres opp av de lokale løypelagene og idrettslag. Statusen for mange preparerte langrennsløyper i Valdres er tilgjengelig på [www.skisporet.no](http://www.skisporet.no).

Løypelagene og hyttevelforeningene er svært aktive i Sør-Aurdal kommune. Løypelagene sørger for at kommunen har et flott skiløypenett i fjellet. Hyttevelforeningene yter en stor frivillig innsats. Ølneseter Velforening har engasjert seg i etablering av Stolpejakten på Ølneseter i samarbeid med Bagn idrettslag og kommunen. Hyttevelforeningene engasjerer seg videre i bl.a. rydding, merking og klopplegging av turstier.

## FRILUFTSLIV

Friluftsliv har en sentral rolle i folkehelsearbeidet. Friluftslivsområder ivaretas og utøvelse av friluftslivsaktiviteter sikres gjennom allmennhetens tilgang til utmarksareal gjennom annet planverk i kommunen. De frivillige organisasjonene som driver aktivitetstilbudene og tilrettelegger for friluftsliv i lokalsamfunnene må gis gode betingelser for å drive sitt arbeid. Friluftslivsorganisasjonene har fokus på bærekraftig bruk av naturen og tilrettelegging for at flere kan komme seg ut og få gode naturopplevelser som gir god helse og livskvalitet.

For ivaretagelse av friluftslivsinteresser er det viktig at kommunen sikrer arealer for tradisjonelt friluftsliv, områder for ski- og turgåing, fiske, m.m. I Sør-Aurdal finner vi slike områder i fjellet, nær hyttekonsentrasjoner, i Vassfaret, i tilknytning til vassdrag, mv. Det ligger godt til rette for utøvelse av friluftsliv i kommunen.

DNT Ringerike har etablert Fønhuskoia overnattingshytte og Storekrakkoia sikringshytte i Vassfaret.

Mange fine turforslag og turmål i Sør-Aurdal er presentert på nettstedet [Ut.no](http://Ut.no) – [Utforsk Sør-Aurdal!](http://Ut.no)

Norgeskart friluftsliv brukes som bakgrunnskart og inneholder basis informasjon tematiske kart legges oppå

## MOTORSPORT

Utøvere av motorsport fra kommunen deltar regionalt i Valdres, nasjonalt og internasjonalt.

I forskrift til Vegtrafikkloven defineres motorsport som organisert trenings- og konkurransekjøring på lukket bane eller annet avsperrt område. Reglene for motorferdsel på fjell og vidde fremgår av *Lov om motorferdsel i vassdrag og utmark* (Motorferdselloven). I §3 Forbud mot motorferdsel i utmark og vassdrag, heter det:

*I utmark og vassdrag er motorferdsel ikke tillatt med mindre annet følger av denne lov eller vedtak med hjemmel i loven. §4a i motorferdselloven gir kommunestyret myndighet til å fastsette løyper for kjøring med snøscooter på vinterføre. I innmark (jf. Friluftslivloven) er det ingen ferdselsbegrensninger fra myndighetenes side. Motorferdselen er underlagt begrensninger i f.eks. vegtrafikklov, veglov, restriksjoner fra grunneier osv.*

Valdres Motorsportklubb har aktivitet i Sør-Aurdal med isbane for motorsykel og ATV på Øyvattet, Leirskogen.

## REGIONALT

### Valdres Storhall AS

Kommunen er medeier i Valdres Storhall AS på Leira. Driftsavtalen gir kommunen og idrettslagene/frivillige lag i Sør-Aurdal og rett til å nytte tid i storhallen innenfor rammen av driftstilskuddet kommunen yter til hallen årlig. Frivillige lag i Sør-Aurdal kan få tildelt treningstid i Valdres Storhall. Bagn IL har i størst grad brukt storhallen.

### Etnedalshallen

Idrettslag fra Sør-Aurdal har leid tid i hallen på kunstgress vinterstid og til friidrettsaktiviteter. Etnedal IL har en aktiv turngruppe som Bagn IL har samarbeidet med. Det arrangeres fotballturnering i Etnedalshallen årlig med stor deltakelse fra hele Valdres.



## 6.6 EGENORGANISERT FYSISK AKTIVITET

### Turkarusellen «Bruk beina i Sør-Aurdal!»

Friluftsliv utøves i stor grad som egenorganisert aktivitet. Turkarusellen og Stolpejakten er to friluftslivstiltak med stor oppslutning i kommunen.

Turkarusellen er et samarbeid mellom idrettslagene og kommunen. Turkarusellen i Sør-Aurdal er et populært tiltak, med turmål som skiltet er tilrettelagt med registreringsbøker. Idrettslagene har fordelt ansvar for turbøker og skilting av turmålene, og tiltaket følges opp av folkehelsekoordinator i Sør-Aurdal kommune.

#### Turmål i Turkarusellen:

Ørneflag, Høgdefjell, Surtind, Onsknatten, Seterknatten, Øvre Grunntjern, Bergekøllen, Tølleberget, Jugerud, Stamskøllen, Valdreshorn/Puttekøllen, Tjuvhanshola, Risletjern, Kristiansmokøllen, Åsemyra lysløype, Kverviljuvet/Hølerajuvet, Eidskøllen, Fiskebufjellet, Bjødalskampen, Langebergvarden, Kjeldeknatten, Storsvingen, Brattrudsvingen, Barnefeten/Bådnfeten, Bergat'n/Bagnsbergene gård, Makalaus og Londonberget.



Turmålet Langeberg med turkasser for Vardevandring i Valdres, Turkarusellen i Sør-Aurdal og Kremtopper, og stolpe i Stolpejakten



### Stolpejakten

Stolpejakten er et lavterskeltiltak som har spredd seg i stort omfang i Norge. Stolpejakten går ut på å finne stolper og registrere disse. Stolpene er markert i kartet og har ulik vanskelighetsgrad. Alle kommunene i Valdres har Stolpejakt (2021), med totalt 335 stolper i regionen. I Sør-Aurdal er det satt ut 150 stolper fordelt på områdene; Bagn/Reinli, Begnadalen, Hedalen og Ølneseter. 2217 personer registrert seg som deltakere i Stolpejakten og det har vært 25 390 stolpebesøk i Sør-Aurdal i 2021. Arrangørene er Bagn idrettslag, Ølneseter Hyttegrend AS, Hedalen Idrettslag, Begnadalen idrettslag. Idrettslagene setter ut stolpene. Tiltaket er et samarbeid med folkehelsekoordinator i kommunen.  
Nettsted: [www.stolpejakten.no](http://www.stolpejakten.no).



*Stolpe i Stolpejakten ved Bagn kyrkje*

### Kremtopper i Valdres

DNT Valdres har valt ut 12 turmål lokalisert i alle Valdreskommunene som presenteres på nettsiden til DNT Valdres, link; [Kremtopper i Valdres 2021](#). Dette er et tilbud til alle som liker turkarusell og har et mål for turene. Registrering av turen gjøres i UT appen.

### Geocaching

Geocaching er en verdensomspennende egenorganisert aktivitet som kombinerer friluftsliv med spill og moro. Geocaching startet i år 2000 og har vokst fort til en stor aktivitet med over to millioner geocacher rundt om i verden. Ved hjelp av GPS eller smarttelefon med GPS finner du poster, kalt geocacher/cacher. Det kan sammenlignes med orientering, med bruk av GPS i stedet for kart og kompass. Vanskelighetsgraden varierer sterkt på geocachene, fra lett tilgjengelige og sentrumsnære cacher, til cacher som innebærer lange gåturer. Geocachene kan være plassert på turmål eller ved et sted som er interessant eller spennende å besøke. Det er flere geocacher i Sør-Aurdal kommune. En spennende familieaktivitet for barn og voksen!

### Hverdagsaktivitet

Den fysiske aktiviteten hver enkelt utøver i hverdagen er viktig i et folkehelseperspektiv. Det kan for eksempel være å gå eller sykle til jobb, skolen, til fritidsaktiviteter, hagearbeid, vedhogst, gårdsarbeid mv. Fysisk aktivitet av en intensitet som gir økt puls gir en helsegevinst.

Kommunen har mange velegnede friområder for egenorganisert fysisk aktivitet, som er mye brukt. Det er et utstrakt nett av turstier i fjellet som er mye brukt sommerstid. Om vinteren er det et stort oppkjørt skiløypenett som er mye brukt av folk i alle aldre. Stier og turveier i nærmiljøet er viktige i den daglige hverdagsaktiviteten som nærturer.

## 7 TILTAKSPLAN FOR IDRETT, FYSISK AKTIVITET OG FRILUFTSLIV

### 7.1 ORDINÆRE ANLEGG FOR IDRETT OG FYSISK AKTIVITET

Tiltak	Ansvar	Ressurser	Når
Anleggsutbygging: Ordinære anlegg omtalt i planen prioriteres i handlingsprogrammet	Prosjekteier	Spillemidler, egenkapital, lån og andre finansieringskilder	Tidfestes i handlingsprogrammet

### 7.2 FRILUFTSLIVSANLEGG

Tiltak	Ansvar	Ressurser	Når
«Skauleis til fjells» Fullføring av sammenhengende fotturrute fra Hønefoss/Oslo til Jotunheimen. Nå gjenstår 30 km i luftlinje fra Fønhuskoia til Merket. Det meste ligger i Sør-Aurdal.	DNT Valdres	Spillemidler, andre finansieringskilder	Avklares. DNT Valdres ønsker åpning i 2025.
Utbygging og tilrettelegging av friluftslivsanlegg omtalt i planen	Prosjekteier	Spillemidler, andre finansieringskilder	Planperioden 2022-2025

### 7.3 NÆRMILJØANLEGG

Tiltak	Ansvar	Ressurser	Når
Anleggsutbygging: Nærmiljøanlegg omtalt i planen prioriteres i handlingsprogrammet	Prosjekteier	Spillemidler, egenkapital, kommunalt anleggstilskudd og andre finansieringskilder	Tidfestes i handlingsprogrammet

### 7.4 FOLKEHELSE

Tiltak	Ansvar	Ressurser	Når
Friluftsliv	Alle, hver enkelt av oss. Lag og foreninger, DNT Valdres	Kulturmidler til lag og foreninger innen idrett, friluftsliv og mosjon.	Årlig
Turkarusellen	Samarbeid: Sør-Aurdal kommune, Bagn idrettslag, Begna idrettslag, Begnadalen idrettslag, Hedalen idrettslag.	Kommunale midler folkehelse, lag og foreninger, frivillige	Årlig Turkarusellåret går fra 15.10. til 14.10.
Stolpejakten	Frivillige lag og foreninger i samarbeid med kommunen	Frivillige lag og foreninger i samarbeid med kommunen	Årlig, sesong
Geocaching	Den enkelte deltager	Gratis å delta	Helårlig
Aktivitetskort / Opplevelseskort	Kommunen, folkehelsekoordinator	Ikke avklart	Nytt tiltak, vurderes
Tilskuddsportalen, søke om midler	Kommunen, lag og foreninger	Kurs for lag og foreninger og kommunens ansatte	
Fysisk aktivitet i skolene Turer i nærmiljøet	Skolene	Skolenes oppfølging	Jevnlig

Tiltak	Ansvar	Ressurser	Når
Fysisk aktivitet i barnehagene «Aktive barn i naturen» «Sterke barn i Valdres»	Barnehagene	Barnehagenes oppfølging. Fysioterapitjenesten.	Jevnlig
Frisklivssentral Aktivitet i svømmehall og idrettshall	Frisklivsveileder	Folkehelse/frisklivsveileder	Jevnlig
Folkebadet	Bagn Røde Kors	Godtgjørelse for badevakter	Jevnlig
Turstier og turveier Merking og skilting	Idrettslag, DNT Valdres, VNK, kommunen, frivillige	Frivillig innsats, tilskuddsordninger	Årlig vedlikehold. Utbygging jfr. handlingsprog.
Skiløyper i fjellet	Løypelagene	Kommunalt tilskudd til investering og drift	Årlig
Lysløyper	Idrettslagene	Kommunalt tilskudd til drift av lysløyper	Årlig
Oppfordre til fysisk aktivitet på arbeidsplassen. Gå og sykle på jobb	Kommunen, lokale bedrifter	Aktive arbeidstakere – f.eks. gå trapp i stedet for å ta heis, sykle til/fra jobb	Jevnlig
Beintøft – gå og sykle til skolen!	Skolen, foreldre	Det følger med et undervisningsopplegg om bærekraft, klima og miljø. Beintøft er et godt tiltak for å fremme fysisk aktivitet i skolen og samhold i klassen	Hele skoleåret.
Trafikksikker kommune Trafikksikkerhet Hjertesone Trafikksikkerhetsopplegg i skole og barnehage i samarbeid med Trygg Trafikk	Kommunen, skoler, barnehager, arbeidsplasser, hver enkelt av oss	Trafikksikkerhetsplan for Sør-Aurdal kommune og kommunens overordnede planer. Samarbeid med Trygg Trafikk og Statens Vegvesen.	Kontinuerlig
«Leve hele livet» Fem innsatsområder: 1. Et aldersvennlig samfunn 2. Aktivitet og fellesskap 3. Mat og måltider 4. Helsehjelp 5. Sammenheng i tjenestene	Kommunen	Kvalitetsreform for eldre. Utvikling av kommunens helse- og omsorgstjeneste. Velferdsteknologi. Tverrsektorielt samarbeid om folkehelseiltak.	Leve hele livet er en reform for aktivitet, deltakelse og sosialt fellesskap.
Treninger: Idrettslagene og andre lag og foreninger	Lagene	Frivillige, idrettslagene, andre lag og foreninger	Kontinuerlig
Oppfølging av ønsker om aktivitetstilbud for brukergruppene rådene representerer; Ungdomsråd, eldreråd og råd for mennesker med nedsatt funksjonsevne	Kommunen, i samarbeid med rådene, idrettslagene og andre	Avklares	Avklares

## 7.5 ØKONOMI: TILSKUDD, DRIFT OG VEDLIKEHOLD

Økonomiske konsekvenser i planperioden, inkl. tilskuddsordninger og interkommunale avtaler som helt eller delvis omfatter idrett og fysisk aktivitet. Rammen for tilskudd fastsettes av kommunestyret i den årlige budsjettbehandlingen.

Tiltak	Driftsutgift årlig	Tilskudd årlig	Merknad
Kommunalt anleggstilskudd til nærmiljøanlegg når frivillige lag og foreninger er prosjekteier		100 000	Rammen for kommunalt anleggstilskudd fastsettes av kommunestyret i den årlige budsjettbehandlingen. Tilskuddet dekkes over kommunens driftsbudsjett, tjeneste 4700 idrett, friluftsliv, mosjon. Tilskuddets størrelse til nærmiljøanlegg: 20% av godkjent anleggskostnad til anlegg som prioriteres i handlingsprogrammet til planen. Det ytes ikke kommunalt tilskudd til ordinære anlegg. Det er ikke krav om kommunalt tilskudd for tildeling av spillemidler til anleggsutbyggingen.
Sør-Aurdalshallen: Sør-Aurdal Svømmehall, Sør-Aurdal Idrettshall, treningsrom, klatrevegg, skole- og kulturskolelokaler og kulturarena	3 559 893		Kommunens årlige driftsutgifter til Sør-Aurdalshallen, beregnet av Sweco ved søknad om spillemidler.
Valdres Storhall AS	2020: kr 91 815		Kommunalt driftstilskudd jfr. avtale av 12.01.2015 pkt. 3. Driftstilskudd i 20 år fra hallen står ferdig, med til sammen 10% av årlige driftsutgifter, fordelt slik: Nord Aurdal kommune 5% Sør-Aurdal kommune 2,5% Øystre Slidre kommune 2,5%
Gymsaler ved skolene	X		Frivillige lag for foreninger har gratis lokalleie jfr. utleiereglement for kommunale bygg.
Folkebadet: Bagn Røde Kors	92 000		Badevakter ved folkebadet i Sør-Aurdal Svømmehall. Økning pga økt vakthold i ny større svømmehall.
Frisklivsentralen, frisklivsveileder	X		Aktivitet i svømmehall og idrettshall
Kulturmidler		510 000	Kulturmidler til drift av frivillige lag og foreninger og tilskudd til kulturformål/ arrangement.

Tiltak (forts.)	Driftsutgift årlig	Tilskudd årlig	Merknad
Tilskudd til vedlikehold av idrettsanlegg		67 000	Tilskudd til idrettslagene til vedlikehold av idrettsanlegg som idrettslagene eier.
Tilskudd til drift av lysløyper		16 000	Tilskudd til idrettslagene til drift av lysløyper som idrettslagene eier.
Tilskudd til skiløyper i fjellet		100 000	Tilskudd til investering og drift av skiløyper, tilskudd til løypelagene.
Turkarusellen	15 000		Kommunen og idrettslagene
Stolpejakten		25 000	Tilskudd fra kommunen (folkehelse) til Stolpejakten v/Bagn IL
Aktivitetskort / Opplevelseskort	?		Nytt tiltak som vurderes. Ansvar: Folkehelsekoordinator
Tilskuddsportalen	47 100		Abonnement Tilskuddsportalen periode 1.januar-31.desember 2021
Valdres natur- og kulturpark	752 000		Årlig driftstilskudd fra kommunen til Valdres natur- og kulturpark
Visit Valdres AS	178 000		Årlig driftstilskudd fra kommunen til Visit Valdres AS



*Sør-Aurdal Idrettshall i Sør-Aurdalshallen*



## 8 SPILLEMIDDELORDNINGEN

*Bestemmelser om tilskudd til anlegg for idrett og fysisk aktivitet (V-0732)* gjelder ved søknad om spillemidler til anleggsutbyggingen. Bestemmelsene oppdateres årlig av Kulturdepartementet.

Spillemidler til bygging og rehabilitering av anlegg for idrett og fysisk aktivitet med stort brukerpotensial, samt nærmiljøanlegg, er sentrale virkemidler for å innfri de statlige målene på anleggfeltet. Spillemidler til bygging og rehabilitering av idrettsanlegg skal bidra til en infrastruktur som gir befolkningen mulighet til å drive fysisk aktivitet, både i regi av den frivillige, medlemsbaserte idretten og gjennom mulighet for egenorganisert fysisk aktivitet.

### HVA KAN DET SØKES OM TILSKUDD TIL

Bestemmelser for ordinære anlegg: Med ordinære anlegg menes anlegg for organisert og egenorganisert idrett og fysisk aktivitet. Det kan søkes om tilskudd til bygging av anlegg som er åpne for allmenn idrettslig virksomhet, og som ikke er underlagt fortjenestebaserte eierformer

Ordinære anlegg må ha idrettslige mål. Anlegget må være utformet slik at det tilfredsstillende de størrelser og funksjoner som er nødvendige for å gjennomføre aktiviteten anlegget er ment for. Dette innebærer spille- og aktivitetsflater, sikkerhetssoner og -områder, og/eller andre funksjoner som måtte gjelde den eller de aktivitetene som skal foregå i anlegget.

Anleggene må være universelt utformet. Universell utforming betyr at anlegget er utformet på en slik måte at det kan brukes av alle mennesker, i så stor utstrekning som mulig uten forhov for tilpasning eller spesiell utforming. For idrettsanlegg omfatter disse prinsippene alle som bruker anlegget, både idrettsutøvere, publikum, trenere, dommere og arrangementsteknisk personell.

Bestemmelser for nærmiljøanlegg: Der ikke annet er bestemt, gjelder samme bestemmelser for ordinære anlegg. Nærmiljøanlegg er et anlegg eller område for egenorganisert fysisk aktivitet, som ligger i tilknytning til bo- og/eller oppholdsområder. Med nærmiljøanlegg menes kun utendørsanlegg. Det kan søkes tilskudd til nærmiljøanlegg som er fritt, allment tilgjengelige for egenorganisert fysisk aktivitet, først og fremst for barn og ungdom (6-19 år), men også for lokalbefolkningen for øvrig. Nærmiljøanlegg kan kun unntaksvis brukes til organisert fysisk aktivitet og skal ikke ivareta den organiserte aktivitetens behov på fast basis. Godkjente anleggstyper følger av bestemmelsene pkt 3.6.

### HVEM KAN SØKE OG TILSKUDDETS STØRRELSE

Kommunen og lag og foreninger kan som eier av anlegget søke om støtte til nye anlegg og rehabilitering av anlegg for idrett og fysisk aktivitet gjennom den nasjonale spillemiddelordningen. Utfyllende bestemmelser om hvem som kan søke om tilskudd finnes i bestemmelsenes pkt. 2.3.

Hovedregelen er at det kan søkes om tilskudd fra spillemidlene tilsvarende 1/3 av godkjent kostnad for **ordinære anlegg** og 50% av godkjent kostnad for **nærmiljøanlegg**.

Tilskudd gis kun til ordinære anlegg der kostnaden som kan skes dekket av tilskuddet overstiger kr 150 000. Unntak er spesifisert for de aktuelle anleggstypene i bestemmelsene pkt 2.2.

Tilskudd gis kun til nærmiljøanlegg der kostnader som kan søkes dekket av tilskuddet overstiger kr 50 000.

Unntak og fastsatte maksimale beløp for spesielle anleggstyper er fastsatt i bestemmelsenes kap 2 for ordinære anlegg og kap 3 for nærmiljøanlegg.

Søker må ha rett til bruk av grunn der anlegget skal ligge. Anleggseier plikter å holde ordinære anlegg åpne i 30 år, og nærmiljøanlegg skal holdes åpne i 20 år etter ferdigstillelse eller rehabilitering av anlegget.

#### FRISTER

**15. oktober årlig:** Kommunens fastsatte frist for innsending av spillemiddelsøknader til Sør-Aurdal kommune.  
**15. januar årlig:** Kommunen har frist for oversendelse av spillemiddelsøknadene til Innlandet fylkeskommune.

#### KOMMUNAL PLAN

En kommunal plan er et politisk vedtatt dokument og et styringsredskap for å oppnå de målsettinger kommunen har. Planen vedtas av kommunestyret og revideres hvert fjerde år. Handlingsprogrammet til planen rulleres og prioritering av spillemiddelsøknadene vedtas politisk årlig. Det er et vilkår for å søke om spillemidler at anlegget er del av en vedtatt kommunal plan som omfatter idrett og fysisk aktivitet. Orienteringskart, og skilting/merking av eksisterende turveier, tur-/skiløyper og turstier er unntatt dette vilkåret. Alle ordinære anlegg skal være med i en kommunal plan, og det samme gjelder for nærmiljøanlegg med anleggskostnad over kr 600 000. Planene for anlegget meldes til kommunen som vurderer dette i en planprosess.

#### UTBETALING AV SPILLEMIDLENE

Delutbetaling av spillemidlene kan finne sted når arbeidene er kommet godt i gang på grunnlag av dokumenterte utgifter og statusrapport. Sluttutbetaling av spillemidlene foretas på grunnlag av revidert sluttregnskap og ferdigbefaring. Det vises til Bestemmelsene kap 5 om regnskap, kontroll og utbetaling.



*Sør-Aurdal Svømmehall i Sør-Aurdalshallen*



## 9 UTBYGGINGS- OG TILRETTELEGGINGSOPPGAVER

Utbyggings- og tilretteleggingsoppgavene bygger på forrige plan med fullføring av anleggsutbyggingen som er i gang og innspill som er kommet inn til planen, samt analyse av behov for aktivitet og anlegg. Utbyggings- og tilretteleggingsoppgavene er sortert i kategoriene ordinære anlegg og nærmiljøanlegg, i samsvar med bestemmelser om tilskudd til anlegg for idrett og fysisk aktivitet. Anleggene tas inn i prioritert handlingsprogram 2022-2025 eller uprioritert langtidsplan 2026-2036.

### 9.1 ORDINÆRE ANLEGG FOR IDRETT, FYSISK AKTIVITET OG FRILUFTSLIV

#### Sør-Aurdal kommune

##### **Sør-Aurdal Idrettshall**

*Prosjekteier: Sør-Aurdal kommune*

Sted: Sør-Aurdalshallen, Bagn

Beskrivelse: Sør-Aurdal Idrettshall som en del av Sør-Aurdalshallen i kommunesenteret Bagn med tilhørende garderober og mulighet for å dele hallen i tre deler for utøvelse av flere idretter og aktiviteter samtidig. Sør-Aurdal kommune har fornyet søknaden tre ganger, og fikk i 2021 første deltisagn om spillemidler fra Innlandet fylkeskommune til idrettshallen. Spillemiddelsøknaden skal nå gjentas årlig inntil hele det godkjente søknadsbeløpet er innvilget med tilsagn.

Tilskuddsberettigende kostnader kr 65 992 500

Spillemidler tilskudd, godkjent søknadsbeløp av Kulturdepartementet kr 10 000 000

Status: Ferdigstilt. Deltisagn spillemidler år 2021 kr 3 000 000.

Handlingsprogrammet: Gjentatt søknad år 2022, og videre i planperioden inntil hele det godkjente søknadsbeløpet er innvilget.

##### **Sør-Aurdalshallen klatrevegg**

*Prosjekteier: Sør-Aurdal kommune*

Sted: Sør-Aurdalshallen, Bagn

Beskrivelse: Klatrevegg i idrettshall. Utbygging august 2021.

Tilskuddsberettigede kostnader kr 2 145 000

Spillemidler tilskudd, godkjent søknadsbeløp kr 700 000

Status: Godkjent spillemiddelsøknad, men avslått.

Handlingsprogrammet: Fornyet søknad år 2022 og inntil innvilget.

##### **Aktivitetspark**

*Prosjekteier: Sør-Aurdal kommune*

Sted: Sør-Aurdal ungdomsskole

Bakgrunn: Kommunestyret har vedtatt at C-blokka ved Sør-Aurdal ungdomsskole skal rives.

Mulighetsrom/beskrivelse: Området kan utvikles til en aktivitetspark og fungere som en møteplass for alle og stimulere til aktivitet. Nyskapende aktivitetsarenaer for egenorganisert aktivitet kan være aktuelt å se på.

I prosessen må Sør-Aurdal ungdomsskole involveres, slik at de kan si noe om behov og ønsker for uteområdene ved skolen. Legges inn i langsiktig del av planen.

## **Bagn idrettslag**

### **Fossvang lager-/garasjebygg, Bagn idrettslag**

*Prosjekteier: Bagn idrettslag*

Sted: Bagn, Fossvang Idrettspark

Beskrivelse: Lokaler for vedlikehold, drifts- og idrettsmateriell, garasje ved Fossvangbygget, utformes i betong.

Byggestart for lager-/garasjebygg i september 2021.

Anleggskategori: Idrettshus og servicebygg

Lager- og garasjebygg (160 m2).

Status: Spillemiddelsøknad godkjent, men avslått år 2021.

Handlingsprogrammet: Søknaden kan fornyes år 2022.

### **Fossvang Idrettshus**

*Prosjekteier: Bagn idrettslag*

Sted: Bagn, Fossvang Idrettspark

Beskrivelse: Fossvang Idrettshus skal tjene som klubbhus for Bagn idrettslag. Bygget er planlagt å inneholde aktivitetssal for dans, musikk og trening, garderobes, sanitæranlegg, lager, klubblokaler (møterom, kjøkken, kontor osv.), E-sport, lokaler for barn og ungdom. Sanitæranlegg for uteanlegget. Andre anleggsselementer kan bli aktuelle i planleggingen er blant annet scene, klatreelementer, squash og treningslokaler med tilgang til garderobes. Bygges universelt utformet, med grunnmuren fra gamle Fossvangbygget som fundament. Sees i sammenheng med Fossvang lager- og garasjebygg. Planlagt byggestart år 2022.

Anleggskategori: Idrettshus og servicebygg, anleggstype klubbhus.

Frittstående idrettshus (300 m2), aktivitetssal (150 m2), garderobes, universell utforming, sanitæranlegg integrert (sanitæranlegg tilknyttet uteanlegg integrert i idrettshuset).

Status: Spillemiddelsøknad ikke godkjent, avslag år 2021.

Handlingsprogrammet: Kan sende ny søknad år 2022.

### **Turkart – Bagn Vestås og Bagn sentrum**

*Prosjekteier: Bagn idrettslag*

Kart til turbruk sommer og vinter i målestokk 1:20 000 til 1:100 000.

Anleggskategori: Friluftslivsanlegg

Anleggstype: Turkart.

Handlingsprogrammet: Planperioden 2022-2025

### **Turveier, -løyper og -stier – Bagn Vestås/Stavadalen**

*Prosjekteier: Bagn idrettslag*

Anleggskategori: Friluftslivsanlegg

Anleggstype: Turveier, -løyper og -stier

Langsiktig del av planen.

### **Turveier, -løyper og -stier – Bagn sentrum og omegn**

*Prosjekteier: Bagn idrettslag*

Sted: Bagn sentrum, langs Begna og rundt Fossvangområdet

«Elvelangs» er en utvidelse av turstien på Fossvang (Fossvang Idrettspark Tursti). I bestemmelsene heter det at lengder under 1 km kan vurderes ved sammenbinding av eksisterende turveier og turstier. Det kan gis tilskudd fra spillemidlene på inntil 50% av godkjent kostnad til denne anleggstypen som ordinært anlegg.

Tilrettelegge for turveier og møteplasser langs elva i Bagn. Sikre bedre og sikrere tilgang til Fossvangområdet for lette trafikanter, - barn og unge. Utbygging av gapahuk, bru-tiltak, skilting og baderampe for rullestol vil

kunne komme inn under dette i prosjektet planperioden. Elvelangs vil ha anleggselementer innen ordinære anlegg og nærmiljøanlegg.

Anleggskategori: Friluftslivsanlegg

Anleggstype: Turveier, -løyper og -stier, gapahuk, baderampe for rullestol

Handlingsprogrammet: Planperioden 2022-2025

### **Dagsturhytte i nærheten av Bagn**

*Prosjekteier: Bagn idrettslag*

Beskrivelse: Dagsturhytte i nærheten av Bagn som turmål. Idrettslaget vil bruke lokale leverandører.

Legges inn i langsiktig del av planen som ordinært anlegg.

### **Lysanlegg i Leirskogen lysløype**

*Prosjekteier: Bagn idrettslag*

Sted: Leirskogen

Beskrivelse: Ferdigstillelse av utvidelse lysløypa på Leirskogen. Lysanlegg på den utvidede løypetraseen i Leirskogen lysløype. Planene videreføres fra forrige planperiode.

Anleggskategori: Ski-, alpinanlegg og skiskyting, anleggstype løypetraseer – lysanlegg.

Handlingsprogrammet: Planperioden 2022-2025

### **Lysanlegg i Stavadalen Skisenter**

*Prosjekteier: Bagn idrettslag*

Beskrivelse: Lysanlegg i Stavadalen Skisenter. Bagn idrettslag er fast bruker av Stavadalen Skisenter, og ser behov for lysanlegg i skianlegget for kveldskjøring. Skianlegget har bakker som passer for alle aldre med varierende vanskelighetsgrad, fra utfordrende nedfarer til barnebakke.

Anleggskategori: Ski-, alpinanlegg og skiskyting, anleggstype løypetraseer – lysanlegg.

Langsiktig del av planen

### **Lysanlegg i skianleggene i Haugakollen**

*Prosjekteier: Bagn idrettslag*

Lysanlegg i skianleggene i Haugakollen lå inne i forrige plan. Videreføres i langsiktig del for ordinære anlegg.

### **Fossvang Skatepark**

*Prosjekteier: Bagn idrettslag*

Sted: Bagn, Fossvang Idrettspark

Beskrivelse: Skatepark i betong har ligget inne i planene til Bagn IL for utvikling av Fossvangområdet.

Anleggskategori: Skateanlegg, anleggstype utendørs skatepark.

Kostnadsoverslag kr 1 200 000. Status: Ikke realisert

Anlegget legges inn i langsiktig del av planen som ordinært anlegg.

### **Begna idrettslag**

#### **Åsemyra skilagsbu: Garderobe- og sanitæranlegg på Åsemyra skistadion**

*Prosjekteier: Begna idrettslag*

Sted: Åsemyra skistadion

Beskrivelse: Åsemyra skianlegg er kommuneanlegg for ski med stor aktivitet på skiarenaen hele vintersesongen.

Det er behov for rehabilitering av klubb- og møtelokalene, og etablering av garderobe- og sanitæranlegg på

Åsemyra skistadion. Dette er det ikke i eksisterende varmebu. Klubbhuset/varmestuen som er åpen hele sesongen. Bygging av rullestolramper inn i klubbhus og inn til WC for adkomst med rullestol.

Anleggskategori: Idretts- og servicebygg

Status: Godkjent søknad om spillemidler, men avslått i 2021.

Handlingsprogrammet: Fornyet søknad år 2022.

### **Skyteanlegg på Åsemyra**

*Prosjekteier: Begna idrettslag*

Sted: Åsemyra skianlegg

Beskrivelse: Utbygging av skyteanlegg på Åsemyra i samarbeid mellom Begna idrettslag og Bagn og Reinli jeger- og fiskerforening. Anlegget er med fra tidligere plan. Anlegget videreføres i langsiktig del av planen.

### **Begnadalen idrettslag**

#### **Nytt toppdekke på Skutemobanen**

*Prosjekteier: Begnadalen idrettslag*

Sted: Begnadalen, Skutemobanen

Nytt toppdekke på Skutemobanen har tidligere vært inne i handlingsprogrammet uten at det er blitt gjennomført. Anlegget videreføres i langsiktig del av planen som ordinært anlegg.

#### **Garderobe/toalett/dusj i klubbhuset på Skutemobanen**

*Prosjekteier: Begnadalen idrettslag*

Sted: Begnadalen, Skutemobanen

Klubbhuset benyttes en god del i forbindelse med ulike aktiviteter og tiltak, men manglende tilgang på vann/toalett begrenser bruken i dag. Skutemobanen ligger nær byggefelt og er lett tilgjengelig for mange. Anlegget videreføres i langsiktig del av planen som ordinært anlegg.

### **Hedalen idrettslag**

#### **Idrettshus- og servicebygg: Multifunksjonsbygg Hedalen Idrettslag**

*Prosjekteier: Hedalen idrettslag*

Sted: Hedalen hoppanlegg

Beskrivelse: Bygget konstrueres innunder eksisterende hoppbakke og brukes som kombinert møterom/ servicerom og lager. Bygget isoleres, og elanlegget skal dimensjoneres i forhold til behov for varme og lys. Enkelt inventar med bord og stoler. Fundamenter i betong og bygg i treverk med nøytrale farger.

Anleggskategori: Idrettshus og servicebygg

Handlingsprogrammet: År 2023, ny søknad

### **Begna Skytterlag**

#### **Hølera Skytebane: Nytt skivetrekk og total rehabilitering av 100 meters utendørs skytebane**

*Prosjekteier: Begna Skytterlag*

Sted: Hølera Skytebane, Austsidevegen 18, 2930 Bagn

Beskrivelse: Begna Skytterlag må investere i nytt skivetrekk på standplass 100 meter på sin utendørs skytebane i Hølera. Skytterlaget har i godt over 30 år brukt samme anlegg, men dette er nå helt utslitt og trenger fullstendig rehabilitering. Skytterlaget er aktivitet med ca 160 medlemmer, og har deltakere i alle aldergrupper.

Anlegget brukes i stor grad til treningsskudd og prøveskyting i forbindelse med storviltjakt, men det er også aktivitet innen tradisjonell baneskyting, jaktfelt og andre konkurranser. Begna skytterlag er en del av Det Frivillige Skyttervesen (DFS), og aktivisten går inn under idrett og fysisk aktivitet. Anleggsutbygging år 2021.

Anleggstype: Skyteanlegg, utendørs

Handlingsprogrammet: År 2022, ny søknad

## DNT Valdres

### «Skauleis til fjells»

*Prosjekteier: DNT Valdres*

Beskrivelse: DNT Valdres har meldt inn behov for fullføring av sammenhengende fottur-rute fra Hønefoss/Oslo-området gjennom Ringerike og Valdres fram til Jotunheimen. Nå gjenstår 30 km i luftlinje fra Fønhuskoia til Merket. Av denne gjenværende strekningen vil det meste ligge i Sør-Aurdal kommune. Avstanden i terrenget er lengre enn 30 km. Trasé avklares. Det er behov for overnattingsmuligheter undervegs. Strekingen kan deles opp i 3 eller 4 dagsetappe. Planlegges gjennomført i planperioden 2022-2025.

Anleggstype: Friluftslivsanlegg; turstier og overnatting

Handlingsprogrammet: Planperioden 2022-2025

## 9.2 NÆRMILJØANLEGG

### Bagn idrettslag

#### **Tuftepark.**

*Prosjekteier: Bagn idrettslag*

Sted: Fossvangområdet

Beskrivelse: Tufteparken består av utendørs treningsapparater og er et lavterskeltiltak for egenorganisert fysisk aktivitet og trening. Tufteparken er en inkluderende sosial arena i like store grad som en treningspark, med et konsept utviklet slik at alle kan utføre alle grunnleggende øvelser uavhengig av treningsbakgrunn. Erfaringer fra viser at rullestolbrukere er aktive brukere av Tufteparken. Området tilrettelegges som en sosial møteplass med bord og benker i tilknytning til Tufteparken. Tilleggselement: Lys i tilknytning til nærmiljøanlegg.

Nærmiljøanlegg: Trimpark; Tuftepark.

Handlingsprogrammet: År 2022.

#### **Mindre buldrearlegg, «Klatresopp». Nærmiljøanlegg – Fossvang.**

*Prosjekteier: Bagn idrettslag*

Nærmiljøanlegg: Klatrevegg/buldrevegg/klatresopp dimensjonert for barn og ungdom 6-19 år. Eventuelt med overbygg som en sosial møteplass. Tilleggselement: Lysanlegg i tilknytning til nærmiljøanlegg.

Handlingsprogrammet: Planperioden 2022-2025

#### **Frisbeegolfbane.**

*Prosjekteier: Bagn idrettslag*

Sted: Haugakollen, Øystre Bagn

Nærmiljøanlegg: Frisbeegolfbane. Et nytt og spennende nærmiljøanlegg ved initiativ fra idrettslaget og ønsker fra ungdommen, tilpasset nye aktiviteter og trender. Tilleggselement: Lys

Handlingsprogrammet: Planperioden 2022-2025

### **Turvei/tursti - Elvelangs i Bagn.**

*Prosjekteier: Bagn idrettslag*

Sted: Bagn, langs Begna og rundt Fossvangområdet

Beskrivelse: Elvelangs er en utvidelse av turstien på Fossvang. Tilrettelegge for turveier og møteplasser langs elva i Bagn. Sikre bedre og sikrere tilgang til Fossvangområdet for lette trafikanter, - barn og unge.

Utbygging av gapahuk, bru-tiltak, skilting og baderampe for rullestol vil kunne komme inn under dette i prosjektet planperioden. Elvelangs vil ha elementer som faller innunder både nærmiljøanleggsordningen og ordinære anlegg. Tiltaket passer godt inn i forhold til videreutvikling av kommunesenteret med de føringer som er lagt i kommunedelplan for Bagn. I bestemmelsene for nærmiljøanlegg, heter det at ved etablering av turveier/tur-/skiløyper/turstier kan det inkluderes tilhørende elementer som merking, hvileplasser og andre tilpasninger for å gjøre turvei/tur- /skiløyper/turstier best mulig universelt utformet. Det forutsettes at hvileplasser er plassert ved hensiktsmessige steder langs veien/stien/løypa.

Anleggskategori: Friluftsliv (nærmiljøanlegg)

Anleggstype: Turvei/turløype/tursti lengre enn 500 meter

Handlingsprogrammet: Planperioden 2022-2025

### **Lysanlegg i tilknytning til nærmiljøanlegg i Haugakollen.**

*Prosjekteier: Bagn idrettslag*

Sted: Haugakollen, Øystre Bagn

Beskrivelse: Lysanlegg i tilknytning til nærmiljøanlegg, utbedring av lys i Haugakollen.

Handlingsprogrammet: Planperioden 2022-2025

### **BMX/offroad/trick/ferdighetsløype/pumptrack**

*Prosjekteier: Bagn idrettslag*

Sted: Bagn, Fossvangområdet/Sør-Aurdal ungdomsskole

Beskrivelse: Rehabilitering av sykkelløype og utviding med nye elementer og bruksområder.

Nærmiljøanlegg: BMX/offroad/trick/ferdighetsløype/pumptrack

Handlingsprogrammet: Planperioden 2022-2025

### **Rehabilitering av ballbinge ved Sør-Aurdal ungdomsskole**

*Prosjekteier: Bagn idrettslag*

Sted: Sør-Aurdal ungdomsskole

Beskrivelse: Ballbingen ved Sør-Aurdal ungdomsskole ble bygd ut i 2008 og har vært og er mye i bruk både i skoletiden og etter skoletid. Det er et sosialt samlingspunkt for barn og unge i Bagn. Nærmiljøanlegg kan etter bestemmelsene gis tilskudd til rehabilitering etter 10 års bruk. Rehabiliteringen skal bygge på et helhetlig behov som søker må redegjøre for.

Nærmiljøanlegg: Rehabilitering av ballingen

Handlingsprogrammet: Planperioden 2022-2025

### **Skatepark, skateboard/rullebrettbane. Faste utendørs bordtennisbord.**

*Prosjekteier: Bagn idrettslag*

Sted: Bagn, Fossvang Idrettspark

Beskrivelse: Skatepark har ligget inne i Bagn idrettslag sine planer for utvikling av Fossvangområdet i lengre tid. Bordtennisbord utendørs er kommet som ønske fra ungdomsrådet.

Nærmiljøanlegg i langsiktig del av planen

## **Begnadalen idrettslag**

### **Skutemobanen flerbruksanlegg, isflate**

*Prosjekteier: Begnadalen idrettslag*

Sted: Begnadalen, Skutemobanen

Beskrivelse: Flerbruksanlegg – flerbruksområder inntil 2400 m<sup>2</sup>, med underlag tilrettelagt for f.eks. ballspill, hopp, løp, kast, turnaktiviteter og naturis. Oppgradering og tilpasning av isflate. Aktuelle tiltak er fast dekke, forsterket gjerde/vant og lys. Aktuelt å tilpasse litt rundt slik at det henger godt sammen med de øvrige anlegg.

Nærmiljøanlegg: Flerbruksanlegg inntil 2400m<sup>2</sup> for bl.a. ballspill og naturis.

Handlingsprogrammet: År 2023

### **Nærmiljøanlegg ved Begnadalen skole**

*Prosjekteier: Begnadalen idrettslag*

Parkouranlegg/nærmiljøanlegg ved Begnadalen skole har ligget i handlingsprogrammet i forrige planperiode, og legges nå i langsiktig del av planen.





**Forts. Prioritert handlingsprogram 2022-2025 – ORDINÆRE ANLEGG i Sør-Aurdal kommune**

Prio-ritet	Anlegg/ anleggsnavn	Prosjekt- eier	Sted	Bygge- start år/ status	Mål/ Str.	Totalt (1000 kr)	Finansiering (i 1000 kr)														
							Samlet finansiering			2022			2023			2024			2025		
							K	SP	PM	K	SP	PM	K	SP	PM	K	SP	PM	K	SP	PM
	Friluftslivsanlegg: «Elvelangs i Bagn» Turveier, turløyper og turstier, gapahuk, baderampe	Bagn idrettslag	Bagn sentrum og omegn, langs elva Begna																		
	Leirskogen lysløype, lysanlegg	Bagn idrettslag	Leirskogen																		
	Friluftslivsanlegg; «Skauleis til fjells» turstier, fottur-rute og overnattingsplasser	DNT Valdres	Sør-Aurdal																		
Sum kommunalt tilskudd ordinære anlegg							0			0			0			0			0		

K = Kommunalt tilskudd, SM = Spillemidler, PM = Prosjekteier midler/egenkapital/egenfinansiering

10.2 NÆRMILJØANLEGG

Prioritert handlingsprogram 2022-2025 – NÆRMILJØANLEGG i Sør-Aurdal kommune

Prioritet	Anlegg/ anleggsnavn	Prosjekt- eier	Sted	Bygge- start år/ status	Mål/ Str.	Total kostnad (1000 kr)	Finansiering (i 1000 kr)																
							Samlet finansiering			2022			2023			2024			2025				
							K	SP	PM	K	SP	PM	K	SP	PM	K	SP	PM	K	SP	PM		
1	Tuftepark, trimpark	Bagn idrettslag	Bagn, Fossvangomr.	2022		600	120	300	180	100	300	180	20										
2	Klatresopp/ buldrearlegg med lys	Bagn idrettslag	Bagn, Fossvangomr.	2022		300	60	150	90		150	90	60										
	Skutemobanen Ishockeybane, flerbruksflate naturis	Begnadalen idrettslag	Begnadalen, Skutemobanen	2023		350	35	175	140				20	175	140	15							
	Sør-Aurdal ungdomsskole ballbinge, rehabilitering	Bagn idrettslag	Sør-Aurdal ungdomsskole																				
	Frisbeegolfbane	Bagn idrettslag	Haugakollen, Øystre Bagn																				
	«Elvelangs i Bagn» Friluftsliv: Turvei/tursti mm	Bagn idrettslag	Bagn, langs Begna																				
	Haugakollen nærmiljøanlegg: Lys	Bagn idrettslag	Haugakollen, Øystre Bagn																				
	BMX/offroad/trick/ ferdighetsløype/ pumptrack, rehabilitering	Bagn idrettslag	Sør-Aurdal ungdomsskole /Fossvangomr.																				
Sum kommunalt tilskudd nærmiljøanlegg (ramme kr 100 000 årlig)							100				100				100								

K = Kommunalt tilskudd, SM = Spillemidler, PM = Prosjekteier midler/egenkapital/egenfinansiering

## 11 UPRIORITERT LANGTIDSPLAN 2026-2036

### 11.1 ORDINÆRE ANLEGG

ORDINÆRE ANLEGG Upprioritert langtidsplan 2026-2036		
Anlegg	Prosjekteier	Sted
Lysanlegg i skianleggene Haugakollen	Bagn idrettslag	Haugakollen, Øystre Bagn
Fossvang Skatepark	Bagn idrettslag	Fossvang Idrettspark
Skyteanlegg på Åsemyra	Begna idrettslag, i samarbeid med Bagn og Reinli JFF	Åsemyra skianlegg
Nytt toppdekke på Skutemobanen	Begnadalen idrettslag	Begnadalen, Skutemobanen
Garderobe, dusj, toalett i klubbhuset på Skutemobanen	Begnadalen idrettslag	Begnadalen, Skutemobanen
Dagsturhytte	Bagn idrettslag	I nærheten av Bagn
Stavadalen Skisenter, lys i skianlegget	Bagn idrettslag	Stavadalen
Friluftslivsanlegg: Turveier, turløyper og turstier	Bagn idrettslag	Bagn Vestås og Stavadalen
Aktivitetspark	Sør-Aurdal kommune	Sør-Aurdal ungdomsskole

### 11.2 NÆRMILJØANLEGG

NÆRMILJØANLEGG Upprioritert langtidsplan 2026-2036		
Anlegg	Prosjekteier	Sted
Nærmiljøanlegg Begnadalen skole - parkouranlegg	Begnadalen idrettslag	Begnadalen skole
Skatepark, skateboard/rullebrettbane	Bagn idrettslag	Fossvangområdet

## 12 REGISTRERING AV ANLEGG FOR IDRETT, FYSISK AKTIVITET OG FRILUFTSLIV

Anleggsregisteret med oversikt over eksisterende og planlagte anlegg for idrett og fysisk aktivitet i Sør-Aurdal kommune er hentet ut fra Kulturdepartementets idrettsanleggsregister [www.anleggsregisteret.no](http://www.anleggsregisteret.no). Listen under er sortert alfabetisk på anleggsnavn. Oversikten viser ordinære anlegg og nærmiljøanlegg i Sør-Aurdal kommune per juli 2021.

I kolonnen «Sum tilskudd» vises status for utbetalte tilskudd og tilsagn/deltilsagn om tilskudd fra spillemidlene til anleggene. Søknader som skal gjentas (dvs. har fått deltilsagn) og fornyes (dvs. godkjent søknad uten tilsagn) er ikke med i sum tilskudd i tabellen.

Anleggsnavn	Anleggsid	Status	Eier	Eiers orgnr	Anleggsklasse	Anleggskategori	Anleggstype	Byggeår	Sist ombygd	Kommune	Fylke	Sum tilskudd
Bagn pistolskytterbane	23745	Eksisterende	BAGN SPORTSKYTTERKLUBB	983189601	Ordinært anlegg	Skyteanlegg	Skytebane (inne)	1988		Sør-Aurdal	Innlandet	
Bagn skule aktivitetspark	53877	Eksisterende	SØR-AURDAL KOMMUNE	961381819	Nærmiljøanlegg	Mindre utendørsanlegg	Parkouranlegg	2018		Sør-Aurdal	Innlandet	300000
Bagn skule flerbruksflate	1232	Eksisterende	SØR-AURDAL KOMMUNE	961381819	Nærmiljøanlegg	Mindre utendørsanlegg	Liten balløkke/-bane	2005		Sør-Aurdal	Innlandet	143000
Bagn skule, klatre- og ballvegg	67579	Eksisterende	SØR-AURDAL KOMMUNE	961381819	Nærmiljøanlegg	Klatreanlegg	Klatre/buldrevegg (ute)	2003		Sør-Aurdal	Innlandet	100000
Bagn Sportskytterklubb pistolbane	66427	Eksisterende	BAGN SPORTSKYTTERKLUBB	983189601	Ordinært anlegg	Skyteanlegg	Pistolbane (ute)	2010		Sør-Aurdal	Innlandet	
Bagn Vestås sykkelstier	71686	Eksisterende	BAGN IDRETTSLAG	975572528	Ordinært anlegg	Friluftslivsanlegg	Tursti	2012		Sør-Aurdal	Innlandet	300000
Begna elv (flåteferder)	2906	Eksisterende	SØR-AURDAL GRUNNEIERLAG BEG	971189940	Ordinært anlegg	Friluftslivsanlegg	Friluftsområde	1993		Sør-Aurdal	Innlandet	
Begnadalen gressbane	2909	Eksisterende	BEGNA DALEN IDRETTSLAG	981870336	Ordinært anlegg	Fotballanlegg	Fotballbane gress	1966		Sør-Aurdal	Innlandet	624500
Begnadalen lagerbygg	2911	Eksisterende	BEGNA DALEN IDRETTSLAG	981870336	Ordinært anlegg	Idrettshus og servicebygg	Lager- og garasjebygg	1978		Sør-Aurdal	Innlandet	5500
Begnadalen samfunnshus	2912	Eksisterende	SØR-AURDAL KOMMUNE	961381819	Ordinært anlegg	Kulturarena	Flerbrukslokale for kultur	1974		Sør-Aurdal	Innlandet	100000
Begnadalen skole ballbinge	23990	Eksisterende	SØR-AURDAL KOMMUNE	961381819	Nærmiljøanlegg	Mindre utendørsanlegg	Ballbinge	2012		Sør-Aurdal	Innlandet	200000
Begnadalen skole gymsal	2913	Eksisterende	SØR-AURDAL KOMMUNE	961381819	Ordinært anlegg	Idrettshaller og aktivitetsaler	Fleaktivitetssal	1970		Sør-Aurdal	Innlandet	
Begnadalen skole skaterampe	68143	Eksisterende	SØR-AURDAL KOMMUNE	961381819	Nærmiljøanlegg	Skateanlegg	Skatepark	2004		Sør-Aurdal	Innlandet	37000
Begnadalen skole skileikanlegg	55641	Eksisterende	BEGNA DALEN IDRETTSLAG	981870336	Nærmiljøanlegg	Ski- og alpinanlegg	Skileikanlegg	2000		Sør-Aurdal	Innlandet	32000
Begnadalen skytebane 100 m	2914	Eksisterende	BEGNA DALEN SKYTTERLAG	993871206	Ordinært anlegg	Skyteanlegg	Riflebane (ute)	1970	2008	Sør-Aurdal	Innlandet	247000
Begnadalen skytebane 300 m	2915	Eksisterende	BEGNA DALEN SKYTTERLAG	993871206	Ordinært anlegg	Skyteanlegg	Riflebane (ute)	1970	2008	Sør-Aurdal	Innlandet	
Begnadalen skytterhus	2916	Eksisterende	BEGNA DALEN SKYTTERLAG	993871206	Ordinært anlegg	Skyteanlegg	Skytebane (inne)	1975		Sør-Aurdal	Innlandet	
Busuvatnet badeplass	32676	Eksisterende	SØR-AURDAL KOMMUNE	961381819	Ordinært anlegg	Friluftslivsanlegg	Badeplass	1947		Sør-Aurdal	Innlandet	
Bøenskiln badeplass	16961	Eksisterende	KNUT BØHN	976700252	Ordinært anlegg	Friluftslivsanlegg	Badeplass	1996		Sør-Aurdal	Innlandet	
Ellingseter - stinett	33411	Eksisterende	SØR-AURDAL KOMMUNE	961381819	Ordinært anlegg	Friluftslivsanlegg	Tursti	1947		Sør-Aurdal	Innlandet	
Fjellstølen - stinett	30931	Eksisterende	SØR-AURDAL KOMMUNE	961381819	Ordinært anlegg	Friluftslivsanlegg	Tursti	1947		Sør-Aurdal	Innlandet	
Fossvang Ferdighetsløype sykkel	53626	Eksisterende	SØR-AURDAL KOMMUNE	961381819	Nærmiljøanlegg	Mindre utendørsanlegg	Hinderløype	2011		Sør-Aurdal	Innlandet	39000
Fossvang flerbruksflate	71747	Eksisterende	BAGN IDRETTSLAG	975572528	Nærmiljøanlegg	Is- og skøyteanlegg	Ishockeybane (ute)	2005	2014	Sør-Aurdal	Innlandet	100000
Fossvang Idrettshus	73934	Eksisterende	BAGN IDRETTSLAG	975572528	Ordinært anlegg	Idrettshus og servicebygg	Klubbhus	1947		Sør-Aurdal	Innlandet	
Fossvang idrettspark ballflater	72423	Eksisterende	BAGN IDRETTSLAG	975572528	Nærmiljøanlegg	Mindre utendørsanlegg	Liten balløkke/-bane	2018		Sør-Aurdal	Innlandet	199000
Fossvang idrettspark delanlegg friidrett	72421	Planlagt	BAGN IDRETTSLAG	975572528	Ordinært anlegg	Friidrettsanlegg	Friidrett treningsanlegg (ute)			Sør-Aurdal	Innlandet	412000
Fossvang idrettspark kunstgressbane	72419	Eksisterende	BAGN IDRETTSLAG	975572528	Ordinært anlegg	Fotballanlegg	Fotballbane kunstgress	2020		Sør-Aurdal	Innlandet	2500000
Fossvang idrettspark naturgressbane	72422	Eksisterende	BAGN IDRETTSLAG	975572528	Nærmiljøanlegg	Fotballanlegg	Fotballbane gress	2018		Sør-Aurdal	Innlandet	278000
Fossvang idrettspark treningsfelt kunstgress	72420	Eksisterende	BAGN IDRETTSLAG	975572528	Ordinært anlegg	Fotballanlegg	Fotball treningsfelt	2018		Sør-Aurdal	Innlandet	561000
Fossvang idrettspark Tursti	72424	Eksisterende	BAGN IDRETTSLAG	975572528	Nærmiljøanlegg	Friluftslivsanlegg	Tursti	2018		Sør-Aurdal	Innlandet	296000
Fossvang nærmiljøanlegg	71706	Eksisterende	BAGN IDRETTSLAG	975572528	Nærmiljøanlegg	Mindre utendørsanlegg	Liten balløkke/-bane	2009		Sør-Aurdal	Innlandet	100000
Fønhuskoia	53637	Eksisterende	DNT RINGERIKE	978703905	Ordinært anlegg	Friluftslivsanlegg	Overattingshytte	2012		Sør-Aurdal	Innlandet	840000
Gladhaug badeplass	26450	Eksisterende	SØR-AURDAL KOMMUNE	961381819	Ordinært anlegg	Friluftslivsanlegg	Badeplass	1947		Sør-Aurdal	Innlandet	
Haugakollen hoppbakke, K-15	2014	Eksisterende	BAGN IDRETTSLAG	975572528	Ordinært anlegg	Ski- og alpinanlegg	Hoppbakke	1973		Sør-Aurdal	Innlandet	
Haugakollen hoppbakke, K-20	2013	Eksisterende	BAGN IDRETTSLAG	975572528	Ordinært anlegg	Ski- og alpinanlegg	Hoppbakke	1973		Sør-Aurdal	Innlandet	
Haugakollen hoppbakke, K-43	2015	Eksisterende	BAGN IDRETTSLAG	975572528	Ordinært anlegg	Ski- og alpinanlegg	Hoppbakke	1973	2013	Sør-Aurdal	Innlandet	
Haugakollen hoppbakke, K-43	2016	Eksisterende	BAGN IDRETTSLAG	975572528	Ordinært anlegg	Ski- og alpinanlegg	Hoppbakke	1973	2013	Sør-Aurdal	Innlandet	22000
Haugakollen skileikanlegg	65810	Eksisterende	SØR-AURDAL KOMMUNE	961381819	Nærmiljøanlegg	Ski- og alpinanlegg	Hoppbakke	2014		Sør-Aurdal	Innlandet	185000

Anleggsnavn	Anleggside	Status	Eier	Eiers orgnr	Anleggsklasse	Anleggskategori	Anleggstype	Byggeår	Sist ombygd	Kommune	Fylke	Sum tilskudd
Hedalen Aktivitetspark hinderløype	72418	Eksisterende	HEDALEN IDRETTSLAG	983423922	Nærmiljøanlegg	Mindre utendørsanlegg	Hinderløype	2018		Sør-Aurdal	Innlandet	131000
Hedalen Aktivitetspark skileikanlegg	72417	Eksisterende	HEDALEN IDRETTSLAG	983423922	Nærmiljøanlegg	Ski- og alpinanlegg	Skileikanlegg	2018		Sør-Aurdal	Innlandet	66000
Hedalen Aktivitetspark sykkelløype	72219	Eksisterende	HEDALEN IDRETTSLAG	983423922	Nærmiljøanlegg	Sykkelanlegg	Terrengsykkelløype	2018		Sør-Aurdal	Innlandet	129000
Hedalen barne- og ungdomsskole ballbinge	71714	Eksisterende	SØR-AURDAL KOMMUNE	961381819	Nærmiljøanlegg	Mindre utendørsanlegg	Ballbinge	2010		Sør-Aurdal	Innlandet	200000
Hedalen elgbane	59775	Eksisterende	HEDALEN SKYTTERLAG	993818763	Ordinært anlegg	Skyteanlegg	Viltmålbane (ute)	2012		Sør-Aurdal	Innlandet	118000
Hedalen grusbane	19834	Eksisterende	HEDALEN IDRETTSLAG	983423922	Ordinært anlegg	Fotballanlegg	Fotballbane gress	1982		Sør-Aurdal	Innlandet	260000
Hedalen grusbane	19835	Eksisterende	HEDALEN IDRETTSLAG	983423922	Ordinært anlegg	Fotballanlegg	Fotballbane grus	1934	2010	Sør-Aurdal	Innlandet	85500
Hedalen IL klubbhus	59536	Eksisterende	HEDALEN IDRETTSLAG	983423922	Ordinært anlegg	Idretts hus og servicebygg	Klubbhus	2016		Sør-Aurdal	Innlandet	409000
Hedalen ishockeybane	44818	Eksisterende	HEDALEN IDRETTSLAG	983423922	Nærmiljøanlegg	Is- og skøyteanlegg	Ishockeybane (ute)	1990	2007	Sør-Aurdal	Innlandet	155000
Hedalen lerduebane	19837	Eksisterende	HEDALEN JEGER- OG FISKEFORENING	991231382	Ordinært anlegg	Skyteanlegg	Lerduebane (ute)	1993		Sør-Aurdal	Innlandet	
Hedalen lysløype	19836	Eksisterende	HEDALEN IDRETTSLAG	983423922	Ordinært anlegg	Friluftslivsanlegg	Tur-/skiløype	1974		Sør-Aurdal	Innlandet	641500
Hedalen orienteringskart	19838	Eksisterende	HEDALEN IDRETTSLAG	983423922	Ordinært anlegg	Kart	Orienteringskart	1977		Sør-Aurdal	Innlandet	
Hedalen skileikanlegg	18340	Eksisterende	HEDALEN IDRETTSLAG	983423922	Nærmiljøanlegg	Ski- og alpinanlegg	Skileikanlegg	2001		Sør-Aurdal	Innlandet	34000
Hedalen skole gymsal	19833	Eksisterende	SØR-AURDAL KOMMUNE	961381819	Ordinært anlegg	Idrettshaller og aktivitetssaler	Fleraktivitetssal	1950		Sør-Aurdal	Innlandet	
Hedalen skole hoppbakke K-10	68180	Eksisterende	HEDALEN IDRETTSLAG	983423922	Nærmiljøanlegg	Hoppbakke	Hoppbakke	2002		Sør-Aurdal	Innlandet	
Hedalen skole hoppbakke K-20	68181	Eksisterende	HEDALEN IDRETTSLAG	983423922	Nærmiljøanlegg	Ski- og alpinanlegg	Hoppbakke	2002	2012	Sør-Aurdal	Innlandet	40000
Hedalen skole orienteringskart	19839	Eksisterende	HEDALEN IDRETTSLAG	983423922	Nærmiljøanlegg	Kart	Nærmiljøkart	1981		Sør-Aurdal	Innlandet	4500
Hedalen skole skytebane	66435	Eksisterende	SØR-AURDAL KOMMUNE	961381819	Ordinært anlegg	Skyteanlegg	Skytebane (inne)	1975	1982	Sør-Aurdal	Innlandet	
Hedalen skytebane, 100 m	19840	Eksisterende	HEDALEN SKYTTERLAG	993818763	Ordinært anlegg	Skyteanlegg	Riflebane (ute)	1981	2012	Sør-Aurdal	Innlandet	78000
Hedalen skytebane, 200 m	19841	Eksisterende	HEDALEN SKYTTERLAG	993818763	Ordinært anlegg	Skyteanlegg	Riflebane (ute)	1981	2012	Sør-Aurdal	Innlandet	
Hølera idrettsplass grusbane	43157	Eksisterende	BEGNA IDRETTSLAG	974809753	Ordinært anlegg	Fotballanlegg	Fotballbane grus	1936		Sør-Aurdal	Innlandet	40500
Hølera skytebane, 100 m	43159	Eksisterende	BEGNA SKYTTERLAG	875576992	Ordinært anlegg	Skyteanlegg	Riflebane (ute)	1977		Sør-Aurdal	Innlandet	
Hølera skytebane, 200 m	43158	Eksisterende	BEGNA SKYTTERLAG	875576992	Ordinært anlegg	Skyteanlegg	Riflebane (ute)	1977		Sør-Aurdal	Innlandet	
Jevnlisfjelllet oreorienteringskart	7478	Eksisterende	HEDALEN IDRETTSLAG	983423922	Ordinært anlegg	Kart	Orienteringskart	1977		Sør-Aurdal	Innlandet	
Klokkarmoen nærmiljøanlegg	64849	Eksisterende	SØR-AURDAL KOMMUNE	961381819	Nærmiljøanlegg	Mindre utendørsanlegg	Liten balløkke/-bane	2008		Sør-Aurdal	Innlandet	35000
Kongevegen - sti/veg	29840	Eksisterende	SØR-AURDAL KOMMUNE	961381819	Ordinært anlegg	Friluftslivsanlegg	Tursti	1947		Sør-Aurdal	Innlandet	
Leirskogen skileikanlegg	25605	Eksisterende	SØR-AURDAL KOMMUNE	961381819	Nærmiljøanlegg	Ski- og alpinanlegg	Skileikanlegg	2010		Sør-Aurdal	Innlandet	40000
Leirskogen skole gymsal	22229	Eksisterende	SØR-AURDAL KOMMUNE	961381819	Ordinært anlegg	Idrettshaller og aktivitetssaler	Fleraktivitetssal	1975		Sør-Aurdal	Innlandet	
Leirskogen skole lysløype	22231	Eksisterende	BAGN IDRETTSLAG	975572528	Ordinært anlegg	Friluftslivsanlegg	Tur-/skiløype	1979	2013	Sør-Aurdal	Innlandet	54000
Leirskogen skole o-kart	22233	Eksisterende	BAGN IDRETTSLAG	975572528	Nærmiljøanlegg	Kart	Nærmiljøkart	1981		Sør-Aurdal	Innlandet	
Leirskogen skole skytebane	22232	Eksisterende	SØR-AURDAL KOMMUNE	961381819	Ordinært anlegg	Skyteanlegg	Skytebane (inne)	1976		Sør-Aurdal	Innlandet	
Leirskogen turstier	22228	Eksisterende	SØR-AURDAL KOMMUNE	961381819	Ordinært anlegg	Friluftslivsanlegg	Tursti	1947		Sør-Aurdal	Innlandet	
Milevasstjernet badeplass	18919	Eksisterende	LEIRSKOGEN GRENDAUTVALG	994185608	Ordinært anlegg	Friluftslivsanlegg	Badeplass	2002		Sør-Aurdal	Innlandet	55000
Nevlingen - Strøen tursti	41044	Eksisterende	SØR-AURDAL KOMMUNE	961381819	Ordinært anlegg	Friluftslivsanlegg	Tursti	1947		Sør-Aurdal	Innlandet	
Nordre Hedalen Forsamlingshus	56897	Eksisterende	HEDALEN UNGDOMSLAG	993810428	Ordinært anlegg	Kulturarena	Flerbrukslokale for kultur	1982	2013	Sør-Aurdal	Innlandet	
Puttekollen - turstier	37364	Eksisterende	SØR-AURDAL KOMMUNE	961381819	Nærmiljøanlegg	Friluftslivsanlegg	Tursti	1947		Sør-Aurdal	Innlandet	
Reinli orienteringskart	27906	Eksisterende	BAGN IDRETTSLAG	975572528	Nærmiljøanlegg	Kart	Nærmiljøkart	1983		Sør-Aurdal	Innlandet	
Reinli samfunnshus	21202	Eksisterende	SØR-AURDAL KOMMUNE	961381819	Ordinært anlegg	Kulturarena	Flerbrukslokale for kultur	1978		Sør-Aurdal	Innlandet	150000
Reinli skule gymsal	27907	Eksisterende	SØR-AURDAL KOMMUNE	961381819	Ordinært anlegg	Idrettshaller og aktivitetssaler	Fleraktivitetssal	1978		Sør-Aurdal	Innlandet	
Reinli skule nærmiljøanlegg	55170	Eksisterende	SØR-AURDAL KOMMUNE	961381819	Nærmiljøanlegg	Mindre utendørsanlegg	Flerbruksområde (ute)	1999		Sør-Aurdal	Innlandet	52000
Reinli turløype	27908	Eksisterende	BAGN IDRETTSLAG	975572528	Ordinært anlegg	Friluftslivsanlegg	Tur-/skiløype	1986		Sør-Aurdal	Innlandet	
Reintun Forsamlingslokale	56898	Eksisterende	REINTUN FORSAMLINGSHUS SA	984637403	Ordinært anlegg	Idrettshaller og aktivitetssaler	Fleraktivitetssal	1900		Sør-Aurdal	Innlandet	
Sandvika badeplass	28435	Eksisterende	SØR-AURDAL KOMMUNE	961381819	Ordinært anlegg	Friluftslivsanlegg	Badeplass	1947		Sør-Aurdal	Innlandet	
Sandvolleyballbane	74114	Planlagt	BAGN IDRETTSLAG	975572528	Nærmiljøanlegg	Mindre utendørsanlegg	Sandvolleyballbane			Sør-Aurdal	Innlandet	200000
Skutemobanen	14049	Eksisterende	BEGNADALEN IDRETTSLAG	981870336	Ordinært anlegg	Fotballanlegg	Fotballbane grus	1988	2008	Sør-Aurdal	Innlandet	
Skutemobanen klubbhus	58293	Eksisterende	BEGNADALEN IDRETTSLAG	981870336	Ordinært anlegg	Idretts hus og servicebygg	Klubbhus	2008		Sør-Aurdal	Innlandet	50000
Skutemobanen, ishockey	18918	Eksisterende	BEGNADALEN IDRETTSLAG	981870336	Ordinært anlegg	Is- og skøyteanlegg	Ishockeybane (ute)	2002		Sør-Aurdal	Innlandet	33000
Skutemobanen, løpebane	14050	Eksisterende	BEGNADALEN IDRETTSLAG	981870336	Ordinært anlegg	Friluftslivsanlegg	Friluftslivsanlegg	1988		Sør-Aurdal	Innlandet	41000
Stavadalen Skisenter	66489	Eksisterende	STAVADALEN SKISENTER AS	984691750	Ordinært anlegg	Ski- og alpinanlegg	Alpinbakke	2001	2005	Sør-Aurdal	Innlandet	
Storekrakkoia - sikringshytte	52949	Eksisterende	DNT RINGERIKE	978703305	Ordinært anlegg	Friluftslivsanlegg	Sikringshytte	2010		Sør-Aurdal	Innlandet	340000

Anleggsnavn	Anleggsid	Status	Eier	Eiers orgnr	Anleggsklasse	Anleggskategori	Anleggstype	Byggeår	Sist ombygd	Kommune	Fylke	Sum tilskudd
Sør-Aurdal Idrettshall	60697	Eksisterende	SØR-AURDAL KOMMUNE	961381819	Ordinært anlegg	Idrettshaller og aktivitetssaler	Fleridrettshall	2019		Sør-Aurdal	Innlandet	3000000
Sør-Aurdal Svømmehall	66579	Eksisterende	SØR-AURDAL KOMMUNE	961381819	Ordinært anlegg	Svømme- og stupeanlegg	Trenings-/konkurranserbasseng (inne)	2019		Sør-Aurdal	Innlandet	14400000
Sør-Aurdal ungdomsskole ballbinge	65396	Eksisterende	SØR-AURDAL KOMMUNE	961381819	Nærmiljøanlegg	Mindre utendørsanlegg	Ballbinge	2008	2009	Sør-Aurdal	Innlandet	225000
Sør-Aurdal ungdomsskole gymsal	24297	Eksisterende	SØR-AURDAL KOMMUNE	961381819	Ordinært anlegg	Idrettshaller og aktivitetssaler	Fleraktivitetssal	1976		Sør-Aurdal	Innlandet	
Sør-Aurdal ungdomsskole svømmehall	24207	Eksisterende	SØR-AURDAL KOMMUNE	961381819	Ordinært anlegg	Svømme- og stupeanlegg	Opplæringsbasseng (inne)	1974	2000	Sør-Aurdal	Innlandet	325000
Sør-Aurdalshallen klatrevegg	74491	Planlagt	SØR-AURDAL KOMMUNE	961381819	Ordinært anlegg	Klatreanlegg	Klatre/buldrevegg (inne)			Sør-Aurdal	Innlandet	
Sør-Aurdalshallen kulturarena	75038	Eksisterende	SØR-AURDAL KOMMUNE	961381819	Ordinært anlegg	Kulturarena	Flerbrukslokale for kultur	2019		Sør-Aurdal	Innlandet	
Sør-Aurdalshallen treningsrom	72613	Eksisterende	SØR-AURDAL KOMMUNE	961381819	Ordinært anlegg	Idrettshaller og aktivitetssaler	Fleraktivitetssal	2019		Sør-Aurdal	Innlandet	300000
Teinvassåsen - stinett	24944	Eksisterende	SØR-AURDAL KOMMUNE	961381819	Ordinært anlegg	Friluftslivsanlegg	Tursti	1947		Sør-Aurdal	Innlandet	
Vassfaret/Vidalen - stinett	44129	Eksisterende	SØR-AURDAL KOMMUNE	961381819	Ordinært anlegg	Friluftslivsanlegg	Tursti	1947		Sør-Aurdal	Innlandet	
Vassfarfoten - turstier	44130	Eksisterende	SØR-AURDAL KOMMUNE	961381819	Ordinært anlegg	Friluftslivsanlegg	Tursti	1947		Sør-Aurdal	Innlandet	
Åsemyra lysløype	34085	Eksisterende	BEGNA IDRETTLAG	974809753	Ordinært anlegg	Friluftslivsanlegg	Tur-/skiløype	1983	2005	Sør-Aurdal	Innlandet	504000
Åsemyra skilagsbu	34084	Eksisterende	BEGNA IDRETTLAG	974809753	Ordinært anlegg	Idrettshus og servicebygg	Klubbhus	1985		Sør-Aurdal	Innlandet	258000
Åsemyra skileikanlegg	68096	Eksisterende	BEGNA IDRETTLAG	974809753	Nærmiljøanlegg	Ski- og alpinanlegg	Skileikanlegg	2004		Sør-Aurdal	Innlandet	25000
Åsemyra skiskytteranlegg	65817	Eksisterende	BEGNA IDRETTLAG	974809753	Ordinært anlegg	Ski- og alpinanlegg	Skiskytteranlegg	2013		Sør-Aurdal	Innlandet	155000
Åsemyra, lerduebaner	69968	Eksisterende	BAGN OG REINLI JEGER- OG FISKEF	915422012	Ordinært anlegg	Skyteanlegg	Lerduebane (ute)	1993	2002	Sør-Aurdal	Innlandet	53000



## KART - ANLEGSREGISTERET.NO

Kartet viser geografisk plassering av anleggene som er registrert i Anleggsregisteret.no jfr. anleggsoversikten foran.



Kilde: [www.anleggsregisteret.no](http://www.anleggsregisteret.no)

- Bifdir, Fritidserklæringen  
[https://www.bufdir.no/Familie/Fattigdom/Veileder/Samarbeid\\_pa\\_tvers\\_av\\_sektorer/Fritidserklaringen/](https://www.bufdir.no/Familie/Fattigdom/Veileder/Samarbeid_pa_tvers_av_sektorer/Fritidserklaringen/)
- Folkehelseloven <https://lovdata.no/dokument/NL/lov/2011-06-24-29>
- Plan og bygningsloven <https://lovdata.no/dokument/NL/lov/2008-06-27-71>
- Kulturlova <https://lovdata.no/dokument/NL/lov/2007-06-29-89>
- Friluftsløven <https://lovdata.no/dokument/NL/lov/1957-06-28-16>
- Pengespilloven <https://lovdata.no/dokument/NL/lov/1992-08-28-103>
- Motorferdselloven <https://lovdata.no/dokument/NL/lov/1977-06-10-82>
- Likestillings- og diskrimineringsloven <https://lovdata.no/dokument/NL/lov/2017-06-16-51>
- FNs bærekraftsmål  
[https://www.regjeringen.no/no/tema/utenrikssaker/utviklingssamarbeid/sdg\\_oversikt/id2505654/](https://www.regjeringen.no/no/tema/utenrikssaker/utviklingssamarbeid/sdg_oversikt/id2505654/)
- Meld. St. 26 (2011-2012) Den norske idrettsmodellen <https://www.regjeringen.no/no/dokumenter/meld-st-26-20112012/id684356/>
- Sterkere tilbake – En mer inkluderende idrett. Regjeringens idrettsstrategi. Kulturdepartementet, 2021:  
<https://www.regjeringen.no/contentassets/7f819b4ef66e4e559476ec9b235b6a96/regjeringens-idrettsstrategi-nett.pdf>
- Fordeling av spillemidler til idrettsformål (Hovedfordelingen) 2021  
<https://www.regjeringen.no/no/dep/kud/tilskudd/Fordeling-av-spillemidler-til-idrettsformal-Hovedfordelingen/id764857/>
- Veileder Kommunens planlegging for idrett og fysisk aktivitet, Kulturdepartementet  
[https://www.regjeringen.no/contentassets/21f3c112654a45fc82560215fb16e78d/veileder\\_kommunal\\_planlegging\\_for\\_idrett\\_og\\_fysisk\\_aktivitet\\_2014\\_endret.pdf](https://www.regjeringen.no/contentassets/21f3c112654a45fc82560215fb16e78d/veileder_kommunal_planlegging_for_idrett_og_fysisk_aktivitet_2014_endret.pdf)
- Fysisk aktivitet (høringsutkast), Helsedirektoratet <https://www.helsedirektoratet.no/faglige-rad/fysisk-aktivitet-horingsutkast>
- Meld. St. 18 (2015-2016) Friluftsliv, natur som kilde til helse og livskvalitet  
<https://www.regjeringen.no/no/dokumenter/meld.-st.-18-20152016/id2479100/>
- Ny nasjonal strategi for livskvalitet, Regjeringen.no <https://www.regjeringen.no/no/aktuelt/ny-nasjonal-strategi-for-livskvalitet/id2866603/>
- Sammen om aktive liv. Handlingsplan for fysisk aktivitet 2020-2029, Regjeringen.no  
<https://www.regjeringen.no/no/dokumenter/sammen-om-aktive-liv/id2704955/>
- Folkehelseprofil 2021, FHI <https://www.fhi.no/hn/folkehelse/folkehelseprofil/>
- Folkehelseoversikt Sør-Aurdal kommune 2019 <https://www.sor-aurdal.kommune.no/tjenester/familie-helse-og-omsorg/folkehelse/folkehelseoversikt/>
- Folkehelseinstituttet. Folkehelse statistikkbank <https://khs.fhi.no/webview/>
- Helsedirektoratet Sosial ulikhet <https://www.helsedirektoratet.no/tema/sosial-ulikhet-i-helse/sosial-ulikhet-pavirker-helse-tiltak-og-rad>
- Meld. St. 19 (2018-2019) Folkehelsemeldinga – Gode liv i eit trygt samfunn  
<https://www.regjeringen.no/no/dokumenter/meld.-st.-19-20182019/id2639770/>
- Statlig anleggspolitikk inn i en ny tid. Rapport fra Strategiutvalget for idrett (Fjørtoftutvalget)  
<https://www.regjeringen.no/contentassets/3ab984dc671847bebe9a1cd2ec11f0ec/statlig-idrettspolitikk-inn-i-en-ny-tid.-rapport-fra-strategiutvalg-for-idrett.pdf>
- Kommunal planstrategi for Sør-Aurdal kommune 2021-2024 <https://www.sor-aurdal.kommune.no/tjenester/plan-bygg-og-eiendom/planer/overordnede-planer-og-temaplaner/kommunal-planstrategi/vedtatt-plan/>
- Sør-Aurdal kommune mot 2030. Kommuneplanens Samfunnsdel [https://www.sor-aurdal.kommune.no/\\_f/p1/i94032285-b04f-4167-b6fd-7bdcc37bde2a/samfunnsdelen-sor-aurdal-mot-2030.pdf](https://www.sor-aurdal.kommune.no/_f/p1/i94032285-b04f-4167-b6fd-7bdcc37bde2a/samfunnsdelen-sor-aurdal-mot-2030.pdf)

- Kommuneplanens arealdel for Sør-Aurdal kommune <https://www.sor-aurdal.kommune.no/tjenester/plan-bygg-og-eiendom/planer/kommuneplan/kommuneplanen-sin-arealdel/>
- Kommunal plan for idrett og fysisk aktivitet i Sør-Aurdal kommune 2018-2021 <https://www.sor-aurdal.kommune.no/tjenester/kultur-idrett-og-fritid/spillemidler/kommunal-plan-for-idrett-og-fysisk-aktivitet-2018-2021/>
- Kulturplan for Sør-Aurdal kommune <https://www.sor-aurdal.kommune.no/tjenester/kultur-idrett-og-fritid/kulturmidler/kulturplan-for-sor-aurdal-2015-2020/>
- Økonomiplaner Sør-Aurdal kommune <https://www.sor-aurdal.kommune.no/toppmeny/sor-aurdal/administrasjonen/okonomidokumenter/>
- Trafikksikkerhetsplan for Sør-Aurdal kommune 2018-2021 [https://www.sor-aurdal.kommune.no/\\_f/iafc291a3-e7eb-46e4-9cb0-56d1757ce2a4/trafikksikkerhetsplan-for-sor-aurdal-kommune-2018-2021-vedtatt-av-kommunestyret-191217.pdf](https://www.sor-aurdal.kommune.no/_f/iafc291a3-e7eb-46e4-9cb0-56d1757ce2a4/trafikksikkerhetsplan-for-sor-aurdal-kommune-2018-2021-vedtatt-av-kommunestyret-191217.pdf)
- Kommunedelplan for Bagn <https://www.sor-aurdal.kommune.no/tjenester/plan-bygg-og-eiendom/horinger-pressemedlinger/kunngjoring-vedtak-av-kommunedelplan-for-bagn.9002.aspx>
- Bestemmelser om tilskudd til anlegg for idrett og fysisk aktivitet - 2021. For tildelinger i 2022 (V-0732) <https://www.regjeringen.no/no/dokumenter/bestemmelser-om-tilskudd-til-anlegg-for-idrett-og-fysisk-aktivitet-2021-v-0732-b/id2863052/>
- Kulturdepartementets Idrettsanleggsregister [www.anleggsregisteret.no/finn-anlegg/](http://www.anleggsregisteret.no/finn-anlegg/)
- Anlegg for idrett og fysisk aktivitet, Anleggsregisteret.no <https://www.anleggsregisteret.no/anlegg-for-idrett-og-fysisk-aktivitet/>
- Løypetiltak i fjellet og overnattingshytter <https://www.anleggsregisteret.no/loyper-i-fjellet-og-overnattingshytter/>
- Nyskapende aktivitetsarenaer <https://www.anleggsregisteret.no/anlegg-for-idrett-og-fysisk-aktivitet/nyskapende-aktivitetsarenaer/>
- Kulturstrategi for Innlandet <https://innlandetfylke.no/politikk/du-kan-pavirke/horinger/kulturstrategi-for-innlandet.29892.aspx>
- Innlandsstrategien. Regional strategi for Innlandet 2020-24: [https://innlandetfylke.no/\\_f/p1/ifed0ba0a-4d70-4abb-8650-70942b23a468/innlandsstrategien-kortversjon.pdf](https://innlandetfylke.no/_f/p1/ifed0ba0a-4d70-4abb-8650-70942b23a468/innlandsstrategien-kortversjon.pdf)
- Statistisk sentralbyrå, KOSTRA – utvalgte nøkkeltall befolkningsprofil <https://www.ssb.no/statbank/table/11820/>
- Statistisk sentralbyrå, kommunefakta Sør-Aurdal <https://www.ssb.no/kommunefakta/sor-aurdal>
- Resultater fra Ungdata-undersøkelsen i Sør-Aurdal kommune 2021 Ungdomstrinnet, Ungdatasenteret og KoRus-Øst [https://www.ungdata.no/wp-content/uploads/reports/Innlandet\\_Sor-Aurdal\\_2021\\_Ungdomsskole\\_Kommune.pdf](https://www.ungdata.no/wp-content/uploads/reports/Innlandet_Sor-Aurdal_2021_Ungdomsskole_Kommune.pdf)
- Veileder for tverrsektorielt arbeid for barn som lever i fattigdom, Bufdir [https://www.bufdir.no/fagstotte/produkter/fattigdom\\_\\_\\_veileder\\_for\\_tverrsektorielt\\_arbeid\\_for\\_barn\\_som\\_liver\\_i\\_fattigdom/](https://www.bufdir.no/fagstotte/produkter/fattigdom___veileder_for_tverrsektorielt_arbeid_for_barn_som_liver_i_fattigdom/)
- Aktivitetskort, Bufdir [https://www.bufdir.no/Familie/Fattigdom/Veileder/Praktisk\\_arbeid\\_eksempelsamling/Eksempelsamling1/fritidskort/](https://www.bufdir.no/Familie/Fattigdom/Veileder/Praktisk_arbeid_eksempelsamling/Eksempelsamling1/fritidskort/)
- Opplevelseskortet.no Join <https://www.okjoin.no/>
- Sør-Aurdal frivilligsentral <https://sor-aurdal.frivilligsentral.no/>
- Turkarusellen i Sør-Aurdal kommune [https://www.sor-aurdal.kommune.no/\\_f/p1/if9c96e6d-4b3c-4fcc-99aa-ec3c8169ca98/turkarusellen-2021-folder.pdf](https://www.sor-aurdal.kommune.no/_f/p1/if9c96e6d-4b3c-4fcc-99aa-ec3c8169ca98/turkarusellen-2021-folder.pdf)
- Stolpejakten <https://stolpejakten.no/>
- Tilskuddsportalen <https://new.tilskuddsportalen.no/>
- Beintøft <https://beintoft.no/> Beintøft i Sør-Aurdal <https://www.sor-aurdal.kommune.no/nyheter/pameldingen-til-beintoft-2021-har-apnet.9055.aspx>
- Merkehåndboka. Tilrettelegging og synliggjøring av turruter. <https://www.merkehandboka.no/>



*Fossvangområdet i Bagn, Fossvang Idrettspark og Sør-Aurdalshallen, august 2021. Foto: Gunvor Elene Thorsrud*