

Sør-Aurdal kommune

Årsmelding og
regnskapsanalyse
2008

INNHOLDSFORTEGNELSE:

RÅDMANNENS HOVEDKOMMENTARER	5
FOLKETALL	5
PERSONALFORVALTNING	5
GENERELT.....	5
DRIFT.....	5
OVERORDNET PERSONALFORVALTNING.....	6
LIKESTILLING.....	8
OPPGAVER OG UTFORDRINGER PÅ PERSONALOMRÅDET.....	8
ØKONOMI	9
HOVEDUTFORDRINGER	10
SENTRALADMINISTRASJONENS OG TJENESTESTEDENES ÅRSMELDINGER, OVERSIKT	12
SENTRALADMINISTRASJONEN MED TJENESTER I STAB	13
ADMINISTRATIVE FELLESEFUNKSJONER.....	14
PLAN, NÆRING OG UTBYGGING.....	19
TJENESTER I STAB.....	25
INNVANDRERTJENESTEN.....	29
TJENESTESTEDER	31
REINLI SKULE.....	32
BAGN SKULE.....	34
SØR-AURDAL UNGDOMSSKOLE.....	37
BEGNADALEN SKOLE.....	39
HEDALEN BARNE- OG UNGDOMSSKOLE.....	41
REINLI BARNEHAGE.....	44
BAGN BARNEHAGE.....	45
BEGNADALEN BARNEHAGE.....	47
HEDALEN NATURBARNEHAGE.....	48
SØR-AURDAL FOLKEBIBLIOTEK.....	49
HELSESTASJONS- OG SKOLEHELSETJENESTEN.....	52
BARNEVERN TJENESTEN.....	55
SOSIAL TJENESTEN.....	57
FYSIOTERAPITJENESTEN.....	59
ÅPEN OMSORG, HERUNDER PSYKISK HELSEARBEID.....	62
SØR - AURDALSHEIMEN.....	67
MILJØARBEIDERTJENESTEN.....	71
DRIFT OG VEDLIKEHOLD.....	76
SAMMENDRAG TJENESTERAPPORTERING (KOSTRA)	80
PRESENTASJON AV NØKKELTALL	80
UTVALGTE NØKKELTALL. KOMMUNER – NIVÅ 1.....	81
KOMMUNENS FINANSPORTEFØLJE	82
GENERELT/MÅLSETTING	82
FINANSPORTEFØLJENS SAMMENSETNING	82
LÅNEPORTEFØLJEN.....	82
PLASSERINGSPORTEFØLJEN.....	83

SAMLEOVERSIKTER	85
MØTEOVERSIKT	86
ADMINISTRATIVE VEDTAK	86
REGNSKAPSANALYSE	87
DRIFTSREGNSKAP 2008	88
FINANSIERINGSANALYSE AV REGNSKAP 2008	89
UTVIKLINGEN I FRIE INNTEKTER	90
UTVIKLINGEN I RENTER OG AVDRAG	91
BEVILGNINGSREGNSKAPET	92
INVESTERINGSREGNSKAPET	93
LANGSIKTIG GJELD (eks. pensjonsforpliktelse)	93

RÅDMANNENS HOVEDKOMMENTARER

FOLKETALL.

Folketallet i Sør-Aurdal var pr. 1. januar 2009 i alt 3.204 personer, en økning på 28 i forhold til 1. januar 2008.

fødte	34
døde	-39
innflytting	122
utflytting	-88

PERSONALFORVALTNING.

GENERELT

Den overordnede personalforvaltningen skal sikre at arbeidsgiver har en helhetlig personalpolitikk, og at denne drives innen rammene av gjeldende lov-, avtale- og regelverk. Dette arbeidet omfatter alt fra ansettelser, oppsigelser, permisjoner, lønn og forhandlinger, til forvaltning vedr. bl.a. arbeidsmiljø, kompetanseutvikling, sykefravær mv.

Organisasjonen Sør-Aurdal kommune hadde i 2008 totalt 283 faste årsverk. Årsverkene fordelte seg slik på tjenesteområdene:

- Helse- og sosialtjenestene: 141
- Barnehage: 21
- Grunnskole / SFO / Kulturskole / Bibliotek: 68
- Teknisk forvaltn., plan, næring, drift og vedlikehold: 33
- Administrasjon og øvrige still. (ledelse, økonomi- og personalforvaltn., merkantile tj., IKT, innkjøp, innvandrerhj., htv.): 20

DRIFT

Administrasjonsrådet

Administrasjonsrådet består av personalsjef, respektive tjenesteleder og hovedtillitsvalgt. Rådet gjør vedtak i de driftssaker på personalområdet som etter delegasjonsreglement ikke kan avgjøres administrativt.

Antall saker behandlet i rådet i 2008: (Tallene for 2007 i parentes): **235** (257)

- *Ansettelser:*
 - i faste stillinger: **77** (91)
 - i vikariater / midlertidige stillinger: **91** (99)
- *Søkn. om permisjon / redusert stilling:* **52** (56)
- *Andre:* **15** (11) (konstituering, lønsspørsmål, omplassering, reglement, støtte til etterutd. m.m.)

Ingen saker ble anket inn for formannskapet i 2008.

Administrative vedtak

Personalsaker som i h.hold til gjeldende regelverk blir regnet som kurante, og ansettelser på inntil 6

måneders varighet, blir etter delegasjonsreglementet avgjort administrativt.

Antall saker behandlet i 2008: (Tallene for 2007 i parentes)

- *Ansettelser: 115* (68)
- *Andre: 12* (13) (stillingsendring, konstituering, lønn, omplassering, redusert arbeidstid, tilsk. til kjøp av terminalbriller)
- I tillegg blir det fattet kurante vedtak ute ved tjenestestedene om permisjoner i h.hold til permisjonsreglement, dvs. enten velferdspermisjoner eller permisjon i forb. med offentlige verv, og i h.hold til Arbeidsmiljølov og Hovedavtale.

Lokale lønnsforhandlinger

Med virkning fra 01.05.08 ble det gjennomført lokale forhandlinger med hjemmel i HTA kap. 4. Pottens størrelse var på 1,6% av fastlønnsmasse i 2007, dvs. kr.1 144 528,-. Arbeidsgiver førte forhandlinger med Sykepleierforbundet, Fagforbundet, Delta, Utdanningsforbundet og Fellesorganisasjonen. Det ble brudd i forhandlingene med Utdanningsforbundet, og tvisten ble behandlet av partene sentralt. Utfallet av tvisten ga ikke Utdanningsforbundet medhold i form av en større andel av potten, men partene lokalt ble bedt om å gjennomføre et evalueringsmøte (møtet er avholdt).

Med virkning fra 01.05.08 ble det gjennomført lønnsforhandlinger med hjemmel i HTA kap. 3.4.2 (mellomledere). Det er ingen pott knyttet til disse forhandlingene.

Med virkning fra 01.05.08 ble det gjennomført lønnsforhandlinger med hjemmel i HTA kap. 5.2 (akademikergruppene m.fl.). Det er ingen pott knyttet til disse forhandlingene.

De lokale lønnsforhandlinger oppleves fra begge parter å foregå i en god og konstruktiv tone.

OVERORDNET PERSONALFORVALTNING

Kartlegging av uønsket deltid

Arbeidsgiver gjennomførte i 2008 en kartlegging av ufrivillig deltid blant alle fast deltidstilsatte. Dette for å få en oversikt over hvor stor andel av de deltidstilsatte som faktisk ønsker større stilling, og hva som evt kan bidra til å kunne øke den gjennomsnittlige stillingsstørrelsen blant kommunens ansatte. Svarprosenten var på 59. Av disse svarte 42,5% at de ønsker større stilling, men et fåtall ønsker full stilling. Den alt vesentlige andelen av de med ufrivillig deltid er innen turnusområdene. Gjennom nasjonale undersøkelser og utredningsarbeid er det konkludert med at det er små muligheter til å øke gjennomsnittlig stillingsstørrelse innen turnus uten at ansatte kan / ønsker å jobbe flere helger. Lov- og avtaleverk er derfor under utredning mtp endringer i arbeidstidsbestemmelsene. Resultatene av kartleggingen lokalt er presentert for Arbeidsmiljøutvalget.

Medarbeiderkartlegging

Arbeidsgiver gjennomførte i 2008 en medarbeiderkartlegging blant alle fast ansatte. Kartleggingsverktøyet som ble benyttet er utviklet gjennom KS "Bedrekommune", og omfatter spørsmål som vedrører alle sider ved ansettelsesforholdet: Fysisk og psykososialt arbeidsmiljø, ledelse, kompetanse m.m. Svarprosenten var forholdsvis lav – 54%. Resultat og svarfordeling var imidlertid sammenlignbare med resultatene i andre kommuner som har gjennomført kartleggingen. På et avsluttende spørsmål om hvor fornøyd arbeidstakeren alt i alt er med sin arbeidssituasjon, har SAK en gjennomsnittlig score på 4,7, mens gjennomsnittet for landet er på 4,4 (skal fra 1-6).

Sykefraværsforebygging

Ut over den daglige oppfølgingen av faktisk sykmeldte, gjorde SAK i 2008 følgende primærforebyggende tiltak i forhold til sykefravær:

- Tilbud om trening i arbeidstiden for ansatte i turnus på Sør-Aurdalsheimen og i åpen omsorg og miljøarb.tjenesten i ytre del. Tilbudet ble finansiert gjennom tilretteleggingstilskudd fra NAV.
- Forsøk med økt grunnbemanning innen turnus ved at utgifter til sykevikar ble konvertert til fast bemanning.

Arbeidsmiljø

Arbeidsmiljøutvalget

Arbeidsmiljøutvalget hadde i 2008 11 saker til behandling. Dette gjaldt:

- Deltidsproblematikk
- Inndeling i verneområder
- Grunnopplæring i arbeidsmiljø - evaluering
- Bruk av Land Bedriftshelsetjeneste – årsrapport for 2007
- Driftstilpasning 2008-2011, rapport fra analysefasen
- Kartlegging av ufrivillig deltid - resultat
- Internkontroll – rapport B – yrkesskader og nestenulykker 1. og 2. kvartal 2008
- Sør-Aurdal kommunes årsbudsjett for 2009
- Sør-Aurdal kommunes økonomiplan for 2009-2012
- Medarbeiderkartlegging 2008 – resultater
- Internkontroll – rapport B – yrkesskader og nestenulykker 3. og 4. kvartal 2008

Sykefravær

Sykefraværet i Sør-Aurdal kommune var i 2008 på 8,7%, mot 8,4% i 2007.

Bedriftshelsetjeneste

42 arbeidstakere var i 2008 innmeldt i Land Bedriftshelsetjeneste.

Bedriftshelsetjenesten ble i 2008 benyttet til bl.a. handlingsplanarbeid, ergonomivurderinger, arbeidsplassvurderinger og gjennomføring av helsekontakter med ansatte i drift- og vedlikeholdstjenesten.

Kompetanseheving

- Det ble også i 2008 søkt regionalt i Valdres om kompetansemidler gjennom *Handlingsplanen for helse- og sosialpersonell*. Regionen ble gjennom denne handlingsplanen tildelt kr. 501 000,- til utdanning av ufaglærte ansatte på videregående skole-nivå, og til høgskoleutdanning.
- *Barnehagepersonalet* har deltatt i en rekke kompetansehevingstiltak i 2008 som har sin basis i de regionale planene ”Kvalitet på Valdresvis - felles plan for barnehagene i Valdres” og ”Kompetanseplan for barnehagene i Valdres”. Ett sentralt prosjekt i denne sammenheng er ”Aktive barn i naturen”. Barnehagene i Valdres har gjennom sitt regionale samarbeid fått betydelig økonomisk støtte til kompetanseheving gjennom Fylkesmannen i Oppland.
- Innen *undervisningsområdet* har et stort antall lærere deltatt på ulike videreutdannings- og kurstilbud innen enkeltstående fagområder som årlig tilbys gjennom et fellesopplegg i Valdresregionen.
- Tre ansatte gjennomfører videreutdanning i *psykososialt arbeid med barn og unge* ved Høgskolen i Lillehammer. Dette med økonomisk støtte fra Fylkesmannen i Oppland.
- For øvrig har enkeltansatte innen de fleste tjenesteområder deltatt på og gjennomført videreutdanning og kurs som er relevante og nødvendige for å holde seg oppdatert innen sitt fagområde. Dette både med og uten økonomisk støtte fra arbeidsgiver.

LIKESTILLING

Noen relevante fakta for 2008:

Andel kvinner og menn av totalt antall ansatte

	Kvinner	Menn
	82%	18%

Andel kvinner og menn fordelt på sektorer

	Kvinner	Menn
Sentraladministrasjon	61%	39%
Plan/næring/utbygging	27%	73%
Undervisning	70%	30%
Barnehage	96%	4%
Helse- og sosiale tjenester	93%	7%
Drift/vedlikeh. inkl. renhold	56%	44%

Fordeling av kvinner og menn på ledernivå

	Kvinner	Menn
Totalt antall ledere	32 (71%)	13 (29%)
Fagledere	17	4
Tjenesteledere	13	6
Rådmannens ledergruppe	2	3

Deltidstilsatte fordelt på kjønn

	Kvinner	Menn
	89%	11%

Prosentvis endring i gjennomsnittlig regulativlønn i Sør-Aurdal kommune

	01.12.06 – 01.12.07	01.12.07 – 01.12.08
I alt	4,6	7,8
Kvinner	4,6	8,2
Menn	5,3	5,8

En av de største utfordringene, sett i et likestillingsperspektiv, er å rekruttere menn til de kvinnedominerte yrkene innen helse- og sosial-, barnehage- og undervisningssektoren. Kommunen sliter også med den "klassiske" lønnsforskjellen mellom typiske kvinneyrker med høgskole som sykepleier, barnevernpedagog, sosionom, vernepleier på den ene siden og ingeniører på den andre. Med den mangelen på ingeniører det er på dagens arbeidsmarked, er dette lønnsforskjeller det neppe er mulig å endre lokalt, uten at det tas grep i de sentrale lønnsoppgjørene.

OPPGAVER OG UTFORDRINGER PÅ PERSONALOMRÅDET

Sentrale oppgaver i 2009 i tillegg til ordinære driftsoppgaver:

- Oppfølging av medarbeiderkartleggingen – utarbeidelse av handlingsplan
- Evaluering av lønnspolitiske retningslinjer
- Evaluering av seniorpolitiske tiltak
- Revidering av personalpolitiske retningslinjer
- Utarbeidelse av et sentralt hjemmelsregister
- Utarbeidelse av kompetanseplan på grunnlag av nylig gjennomført kompetansekartlegging
- Fortsatt arbeid med deltidspromblematikk, med formål å redusere evt. undersysselsetting
- Revidering av øvrige lokale reglement og retningslinjer på personalområdet
- Videreføring av igangsatt lederopplæring innen fornuftige økonomiske rammer.
- Fortsatt tett oppfølging av vedtatt handlingsplan for sykefraværarbeidet.

ØKONOMI.Investeringsregnskapet

Det er foretatt investeringer for 4,8 mill. kr i 2008. De største prosjektene er ombygging av NAV-kontorene på Tingvoll (0,6 mill. kr) og trafikksikkerhetstiltak ved SAUS og Begnadalen skole (1,5 mill. kr).

Finansieringen av investeringene er i hovedsak gjort ved bruk av lån (2,2 mill. kr), bruk av avsetninger (0,8 mill. kr.) og bruk av mottatte tilskudd (1,9 mill.kr). Det betyr at over 40 % av investeringen blir finansiert ved bruk av lånemidler. I den situasjonen kommunen er i må det vurderes meget nøye om det kan forsvares å ta opp mer lån.

Den budsjetterte overføringen fra årets drift til investeringsregnskapet (1,3 mill. kr) kunne ikke gjennomføres pga det negative resultatet i driftsregnskapet. I stedet har kommunen måtte bruke av tidligere avsatte reserver for å finansiere opp investeringene.

Driftsregnskapet

De totale driftsutgiftene (eks. renter og avdrag), korrigert for internt fordelte utgifter og avskrivninger, utgjør vel 206 mill. kr. Dette er en økning på 6 %, eller 11 mill. kr fra 2007.

Driftsinntektene (eks. renteinntekter) økte i samme periode med ca. 6 %, eller 11,2 mill. kr.

I forhold til budsjett økte utgifter og inntekter med hhv 11 og 5 %.

Hvordan økningen fordeles framkommer i rapportene for de enkelte ansvarsområder, men generelt sett finner vi den største økningen på lønn og kjøp av tjenester som erstatter tjenesteproduksjonen. Når det gjelder lønn er det spesielt vikarutgifter/overtid i turnusområdene som har økt mest. Dette er i likhet med 2007 et sammensatt bilde og det kan ikke gis en enkelt forklaring på forholdet.

Fordelt pr. innbygger blir brutto driftsutgifter ca. kr 66.600 i 2008. Det er omtrent kr 9.900 mer enn for andre kommuner i Oppland og ca. kr 12.300 mer enn gjennomsnittet for alle kommuner. (Foreløpige tall).

Skatt på inntekt/formue var for høyt budsjettert i 2008. Totalt kom det inn 53,9 mill. kr mot budsjettert 60,6 mill. kr. Det er 1,8 mill. kr lavere enn i 2007. Den negative skatteinngangen ble kompensert via økt inntektsutjevning. Netto fikk kommunen inn 1 mill. kr mer i skatt og rammetilskudd enn budsjettert.

Regnskapet viser et negativt netto driftsresultat på 12,4 mill. kr i 2008.

For å sikre en sunn økonomi, der kommunen har muligheter for å bygge opp en fondsreserve, anbefales at netto driftsresultat skal utgjøre 3 – 5 % av driftsinntektene. I 2008 burde kommunen hatt et netto driftsresultat på minimum 6,2 mill. kr, dvs. 18,6 mill kr bedre enn det resultatet som foreligger. Dette anbefalte kravet er ikke oppfylt de seinere årene, noe som betyr at kommunen har måttet bruke av de frie reservene.

Fondsreserven til driftsformål var negativ med kr. 1.335.117 i starten av året, og er i løpet av 2008 redusert ytterligere til en negativ fondsreserve til driftsformål på kr. 13.945.448. Beløpene forklares i følgende tabell:

	2008	2007
Disposisjonsfond	-2 121 516	-2 422 238
Regnskapsmessig merforbruk (akkumulert)	16 064 956	3 755 348
Sum frie fondsreserver til drift	13 945 448	1 335 117

Dette er en alvorlig situasjon, og fremførbart underskudd til driftsformål utgjør 6,8 % av sum driftsinntekter pr. 31.12.2008. Inndekningen av underskuddet for 2007 er budsjettert med bruk av

driftsinntekter i 2009-regnskapet, og det foreslås tilsvarende inndekning for underskuddet i 2008 i budsjettet for 2010. Det er allerede tatt høyde for et underskudd på 5,6 mill. kr. i gjeldende økonomiplan.

Som det framgår av finansieringsanalysen har kommunen redusert arbeidskapitalen med 9,6 mill. kr i 2008. Dette er den faktoren som sterkest påvirker utviklingen i likviditeten. Når anvendelsen av midler er betydelig større enn anskaffelsen sier det seg selv at likviditeten blir dårligere. Skal kommunen unngå likviditetskrise, må det bli bedre samsvar mellom anvendelse og anskaffelse av midler i nærmeste framtid.

Kommunen har ved utgangen av året 129,1 mill. kr i langsiktig gjeld (eks. pensjonsforpliktelse). Den er redusert med 2,6 mill. kr fra 2007.

1 % av brutto driftsinntekter utgjør lånegjelda ca. 63 %. Dette er svært høyt i fht både øvrige kommuner i Oppland og landet som helhet. Gjennomsnittlig lånegjeld pr. innbygger utgjør ca. kr 40.300. Landsgjennomsnittet er ca. 25.400 kr pr. innbygger.

Netto rente- og avdragsutgifter utgjør ca. 5,6 % av brutto driftsinntekter, mens det for en gjennomsnittskommune utgjør ca. 3,8 %.

Regnskapet balanserer med et merforbruk (underskudd) på kr 12.309.609 etter at alle pålagte strykninger er gjennomført.

Tabellen nedenfor viser hvordan dette framkommer. Strykningene er foretatt i henhold til Forskrift om årsregnskap og årsberetning § 9. Det medfører bl.a. at det ikke kan overføres midler fra driftsregnskapet til finansiering av investeringsregnskapet. Det kan heller ikke gjøres avsetninger av årets eller tidligere års løpende inntekter/innbetalinger til disposisjonsfond.

	Etter gj.føring av strykningsreglene		Før gj.føring av strykningsreglene	
	R-2008	B-2008 (just)	R-2008	B-2008 (just)
Netto driftsresultat	-12 383 886	65 000	-12 383 886	65 000
Bruk tidl.års reknsk.m. mindreforbr.	0	0	0	0
Bruk av disposisjonsfond	300 722	682 000	682 000	682 000
Bruk av bundne fond	3 103 837	1 283 000	3 103 837	1 283 000
Bruk av likviditetsreserve				
Sum bruk av avsetninger	3 404 559	1 965 000	3 785 837	1 965 000
Overført investeringsregnskapet	0	1 277 000	1 277 000	1 277 000
Dekning tidl.års regnsk.m.merforbruk				
Avsetning til disposisjonsfond		40 000	40 000	40 000
Avsetning til bunde fond	3 330 281	713 000	3 330 281	713 000
Avsetning til likviditetsreserven				
Sum avsetninger	3 330 281	2 030 000	4 647 281	2 030 000
Regnskapsmessig mer/mindreforbruk	-12 309 608	0	-13 245 330	0

Ut fra de budsjetterte disposisjoner viser tabellen at kommunen reelt har et merforbruk på 13,2 mill. kr i 2008.

HOVEDUTFORDRINGER.

I 2008 har det vært jobbet mye med driftstilpasning. Det ble på våren igangsatt en foranalyse som munnet ut i et innsparingsbehov på omlag kr. 16 mill. Det har i løpet av høsten 2008 vært nedsatt 3 arbeidsgrupper som har utredet mulige innsparinger i forhold til skole, barnehage, SFO, pleie- og omsorgstjenester og organisering og drift av stab / støtte funksjoner. Kommunestyret har behandlet de ulike rapportene som til sammen innen 2015 vil gi en innsparing på omlag kr. 12 mill. innenfor disse områdene.

Svake resultat i 2007 og 2008 nødvendiggjør endringer i driftsnivået for å sikre en forutsigbar og sunn kommuneøkonomi. Prosesser som følge av kommunestyrets vedtak om driftstilpasning er igangsatt innenfor de aktuelle tjenesteområder og vil kreve en stor ressursinnsats fra så vel administrasjonen som tillitsvalgte og politikere.

Knappe økonomiske rammer ute på tjenestestedene vil kunne bidra til at nivået på tjenesten vil synke. Det vil ikke lenger være mulig for enkelte tjenestesteder å opprettholde dagens nivå innenfor tildelte økonomisk ramme. Selv om vi reduserer nivået noe innenfor deler av våre tjenester viser en sammenligning med tilsvarende kommuner at vi likevel opprettholder en god kvalitet i Sør-Aurdal.

Arbeidet med revisjon av kommuneplanens arealdel kom i gang igjen i siste del av 2008. Målsettingen er å sluttbehandle arealdelen i løpet av 2009. Dette arbeidet vil følge ny plan- og bygningslov (plandelen), mens noen mindre reguleringsplaner sluttbehandles etter gammel lov.

Tjenestenes årsmeldinger for 2008 omhandler driften mer detaljert, og beskriver også en del målsettinger og utfordringer for de nærmeste årene.

Det vises også til eget kapittel med sammendrag av tjenesterapporteringen for 2008 (KOSTRA), der foreløpige nøkkeltall fra Statistisk Sentralbyrå gjengis.

Et særdeles svakt resultat både i 2007 og 2008 gjør at det pågående driftstilpasningsprosjektet er svært viktig å få gjennomført, og dette vil være av de høyest prioriterte oppgavene også i 2009. Selv om den sterke kostnadsveksten de senere årene lett kan tilskrives økt etterspørsel etter og økte behov for våre tjenester, samt sterk satsing lokalt for å følge opp sentrale politikkområder, må det gjennomføres betydelige tilpasninger i driften både i forhold til tjenestenivå og strukturer. Misforholdet mellom inntektsveksten og utgiftsveksten har ført til at disposisjonsfondene nå er nærmest oppbrukt, og likviditeten er sterkt svekket. Vi er nødt til å bedre denne situasjonen for å gjenvinne handlefriheten så fort som mulig.

Sør-Aurdal sitt omdømme som en god kommune må vi alle bidra til å opprettholde. Det er godt å bo her, vi har trygge oppvekstmiljø med levende bygder, det er engasjerte innbyggere og vi har mye å tilby besøkende og turister.

Kommunens ansatte på alle nivåer og i alle tjenester er hver på sin måte med og bidrar til hvordan kommunen oppfattes. Det er ekstra krevende å framstå på en positiv måte når rammebetingelsene er vanskelige, og det er viktig at vi står sammen for felles målsettinger i den omstillingsfasen vi er inne i. 2008 har vært et vanskelig år for mange, og 2009 vil også kreve mye av oss. Med godt samarbeid mellom politikere, arbeidstakerorganisasjonene og administrasjonen har vi gode muligheter for å lykkes med de tilpasningene som er nødvendige.

Det regionale samarbeidet er inne i en viktig fase; det å lykkes med Valdres Natur og Kulturpark kan bidra til en positiv utvikling for hele regionen. Derfor må vi tilstrebe å følge opp satsingen her slik at også Sør-Aurdal blir en naturlig del av utviklingen innen fellesskapet i Valdres.

Tjenestenes årsmeldinger for 2008 omhandler driften mer detaljert, og beskriver også en del målsettinger og utfordringer for de nærmeste årene.

Det vises også til eget kapittel med sammendrag av tjenesterapporteringen for 2008 (KOSTRA), der foreløpige nøkkeltall fra Statistisk Sentralbyrå gjengis.

SENTRALADMINISTRASJONENS OG TJENESTESTEDENES ÅRSMELDINGER, OVERSIKT

* SENTRALADMINISTRASJONEN MED TJENESTER I STAB

- Administrative fellesfunksjoner
- Plan, næring og utbygging
- Tjenester i stab
- Innvandrer-tjenesten

* TJENESTESTEDER

- Reinli skule
- Bagn skule
- Sør-Aurdal ungdomsskole
- Begnadalen skole
- Hedalen barne og ungdomsskole
- Reinli barnehage
- Bagn naturbarnehage
- Begnadalen barnehage
- Hedalen naturbarnehage
- Sør-Aurdal folkebibliotek
- Helsestasjons- og skolehelsetjenesten
- Barneverntjenesten
- Sosialtjenesten
- Fysioterapitjenesten
- Åpen omsorg, herunder psykisk helsearbeid
- Sør-Aurdalsheimen
- Miljøarbeidertjenesten
- Drift og vedlikehold

ÅRSMELDING

SENTRALADMINISTRASJONEN MED TJENESTER I STAB

2008

ADMINISTRATIVE FELLEFSUNKSJONER

GENERELT OM TJENESTEN

I de administrative fellesfunksjonene inngår de overordnede funksjonene som er felles for hele organisasjonen, slik som: ledelse, personal/lønn, økonomi, post/arkiv, IKT, administrasjon for barnehage/skole/kultur/helse- og sosial, sentralbord, politisk sekretariat.

PERSONAL

PERSONELLOVERSIKT - FASTE STILLINGER						
Tjeneste	2007		2008		Endr.	
	St.	Årsv.	St..	Årsv.		
150 1200	Rådmannens stab	12	10,20	11	10,2	
150 1205	Kommunekassen	5	4,00	5	4,0	
150 1210	Tingvoll – fellesfunksjon	1	1,00	1	1,0	
150 1220/1221	EDB – felles drift	2	1,4	2	1,4	
150 1810	Hovedtillitsvalgt	1	0,30	1	0,30	
150 4720	Kulturadministrasjon	1	0,50	1	0,50	
	Sum	22	17,40	21	17,40	

BUDSJETT/REGNSKAP – AVVIK

Tabell med sammenligning av regnskap og revidert budsjett følger. Inntektene er korrigert for mva.refusjon. (Positivt tall er belastning og negativt er innsparing, kommentarer til større avvik følger etter tabellen):

(1.000 kr.)	REGNSKAP 2008			BUDSJETT 2008 REVIDERT	
	Utgifter	Inntekter	Resultat	Netto	Avvik R08/B08
100 Politiske styringsorg	2 945	-211	2 734	2 009	725
102 Kirkelig fellesråd	3 069	0	3 069	3 069	0
Sum Politiske ansv.omr..	6 014	-211	5 803	5 078	725

På de politiske ansvarsområdene er det et samlet netto overforbruk på kr. 725.000. Dette framkommer etter overforbruk på møtegodtgjøringer, dekning av tapt arbeidsfortjeneste, kjøp av konsulenttenester (i forb. med driftstilpasningen) og KS-kontingent.

(1.000 kr.)	REGNSKAP 2008			BUDSJETT 2008 REVIDERT	
	Utgifter	Inntekter	Resultat	Netto	Avvik R08/B08
150, Adm. fellesfunksj.	8 522	-497	8 025	8 518	-493
152, Tilskuddsområder	4 614	-2 671	1 943	1 701	132
156, Tjenester i stab	8 120	-2 059	6 061	5 762	299
Sum Sentraladministr.	21 256	-5 227	16 029	15 981	-62

Innen sentraladministrasjonen er det en samlet mindreforbruk på kr. 493 000.

Dette skyldes bl.a. lavere kostnader div. IKT utstyr og lisenser, lavere kostnad i forh. IKT Valdres, Tjenesteområdene innen tilskuddsområder kommer ut med et merforbruk på kr. 132 000, hovedsakelig som følge av overføring av regionale midler til 2009, som skal benyttes til kompetanseheving av ansatte i barnehagene.

Tjenester i stab viser netto merforbruk med kr. 299.000, her er det særlig legetjenesten/legevakt som slår negativt ut.

DRIFT

De administrative fellesfunksjoner er for en stor del sammensatt av tjenester i forhold til alle de øvrige fagtenestene i kommunen; de tidligere administrasjonene for økonomi, personal, IKT, skole, kultur, helse/sosial er nå samlet. Mange av driftsoppgavene er kommentert foran i tilknytning til rådmannens hovedkommentarer, og gjentas derfor ikke her.

1220/1221 IKT – felles drift

Kommunen avgir kommunen 60% stillingsressurs til IKT Valdres.

2005 Barnehage felles

Omfatter fellesutgifter for barnehager.

Sør-Aurdal kommune mottok i 2008 kr 6 071 955 i statstilskudd til drift av barnehage. Disse midlene inntektsføres direkte til de enkelte barnehagene i samsvar med tildelingsbrev fra Fylkesmannen i Oppland. Bagn barnehage i tillegg fått kr 227 463 i statstilskudd til merinntak, kr 18 166 i statstilskudd til minoritetsspråklige barn i førskolealder, og kr 338 418 til barnehagetilbud for nyankomne flyktnings barn.

Sør-Aurdal kommune mottok i 2008 kr. 980 767 i skjønnsmidler til barnehage. Midlene er i sin helhet nyttet til drift av barnehager. Midlene er inntektsført på de enkelte barnehager, og kr 55 000 er ført på felleskapitlet til fellesutgifter. Skjønnsmidlene er et øremerket til skudd som skal nyttes til drift av barnehage og i tråd med forskrift om økonomisk likeverdig behandling.

Over dette kapitlet føres også de regionale midlene til utviklingsarbeid i barnehagene i Valdres (1150: opplæring/kurs). I 2008 har vi fått kr 83 250 fra Fylkesmannen i Oppland til kompetanseheving i barnehagene i Valdres, og kr 250 000 fra Fylkesmannen i Oppland i skjønnsmidler til prosjektet Aktive barn i naturen. Gjenstående regionale midler på kr 350 774 i 2008 overføres til 2009.

2010 Leirskogen barnehage

Leirskogen barnehage har åpent fem dager per uke. I tillegg til gratis husleige (verdsatt til kr 55 000 årlig) har barnehagen fått kommunalt tilskudd som budsjettet på kr 45 000. Ordinært statstilskudd til drift av barnehage på kr 1 128345 til Leirskogen barnehage er videreformidlet i samsvar med tildeling

fra fylkesmannen. Leirskogen barnehage ble tildelt kr 82 835 av skjønnsmidlene 2008. Barnehagens regnskap for 2008 viser et årsresultat på kr. 193 251. (Årsresultat i 2007 var på kr. 135 000).

2250 Grunnskole felles:

Omfatter inntekter / utgifter som ikke fordeles på de forskjellige skoler; felles kompetanseheving / etterutdanning av skolens personell, lisenser for dataprogram, leirskoleopphold for egne elever.

Kultur:

4640, Kinodrift.:

Bygdekinoen har framsyninger i Bagn, Begnadalen og Hedalen. Det er inngått avtale med Bagn Idrettslag, Begnadalen Idrettslag og Hedalen Ungdomslag vedr. drift.

Oppstillingen nedenfor viser antall kinokvelder og besøkende på hvert sted i 2008:

Sted	Antall kinokvelder	Antall besøkende	Kostnad		
			Garanti-inntekt til Bygdekinoen	Godtgj. til laget iflg. avtale	Totalt kr.
Samfunnshuset Fossvang	18	435	9 537	10 108	19 645
Begnadalen Samfunnshus	9	223	5 189	5 814	11 003
Hedalen Forsamlingshus	15	517	7 045	16 628	23 673
<i>Totalt</i>	<i>42</i>	<i>1 175</i>	<i>21 771</i>	<i>32 550</i>	<i>54 321</i>

4660, Kulturvern, museer:

Valdresmusea AS fikk i 2008 et driftstilskudd på kr 99 000 fra Sør-Aurdal kommune.

Tilskudd til vedlikehold av tusenårsstedet.

Det er utbetalt et tilskudd på kr. 10 000 samlet til lagene Stiftelsen Bangsmoen (kr 8 000), Bagn Sokneråd (kr 1 000) og Sør-Aurdal Historielag (kr. 1 000) for vedlikehold av tusenårsstedet Bangsmoen, Vangen og Ulekyrkjetomta.

Bagn Sokneråd får årlig et tilskudd på kr. 2 000 til dekning av utgifter til juletre på Vangen.

Kulturmidler 2008:

Oppstillinga viser antall lag og foreninger som har fått tildelt tilskudd til drift av laget fra kulturmidlene i 2008 og tildelt totalbeløp innenfor de ulike kategoriene. Lag og foreninger som organiserer barn og unge ble er prioritert ved tildelingen.

Kategori	Antall lag/org. som har mottatt tilskudd	Kulturmidler, hovedfordeling Totalt kr.
Barne- og ungdomsarbeid	12	105 000
Sang og musikk	8	80 000
Idrett, friluftsliv	10	184 000
Samfunnshus/bygdehus	9	18 000
Allment kulturarbeid	17	65 000
<i>Totalt</i>	<i>56</i>	<i>452 000</i>

Ung i Valdres

Kommunene i regionen samarbeider med fylkeskommunen om prosjektet. Prosjektet blir administrert av prosjektleder ved Valdres vg. skole.

Den kulturelle skolesekken (DKS)

Levekårskomitéen vedtok i 2008 "Strategiplan for Den kulturelle skolesekken i Sør-Aurdal kommune 2008-2011". Kommunen har samarbeidsavtale med Oppland fylkeskommune og mottar produksjoner gjennom abonnementsordningen. Gjennom ordningen får skolene og barnehagene besøk av profesjonelle utøvere innen musikk, scenekunst, billedkunst, kunsthåndverk, litteratur og film. I tillegg

inngår lokale opplegg i Den kulturelle skolesekken eks. kulturdager ved Bagn Bygdesanling for 1.-4. trinn. Fylkeskommunen dekker 50% av kostnaden ved produksjonene gjennom abonnementsordningen og valgmenyen. Kommunen fikk et kontanttilskudd fra spillemidlene til DKS for skoleåret 2008/09 på kr 66 600, og arrangementsstøtte fra fylkeskommunen på kr 10 000. Kr 40 000 er overført fra år 2008 til 2009.

Idrett/friluftsliv etc.:

”Kommunedelplan for idrett og fysisk aktivitet i Sør-Aurdal, 2008-2011” er blitt rullert av Levekårskomité i 2008.

Status for anleggene som lå inne i handlingsprogrammet til planen ”Kommunedelplan for idrett og fysisk aktivitet i Sør-Aurdal kommune” for søknad om spillemidler år 2008:

Nærmiljøanlegg:

- Parkanlegg for fysisk fostring, Bagn idrettslag. Søknad utsatt til 2009.
- Ballbinge ved SAUS/Bagn idrettslag. Søkt om spillemidler i 2008 og fått tilsagn om kr 200 000 til ballbingen. Anlegget er fullført.

Ordinære anlegg:

- Klubbhus på Skutemobanen, Begnadalen idrettslag. Fornytt søknad om spillemidler i 2008. Tilsagn om kr 50 000 fra spillemidlene. Kommunal andel kr 39 000 utbetalt.
- Rehabilitering av garderobeanlegg på Fossvang, Bagn idrettslag. Godkjent søknad om spillemidler 2008, fornytt søknad 2009.
- Nytt toppdekke på grusbanen, Hedalen idrettslag. Søknad utsatt.
- Begnadalen skytterlag, elektroniske skiver på skytebanen. Kommunalt tilskudd kr 10 000 utbetalt. Anlegget er fullført.

Kr 41 000 i kommunalt tilskudd til anleggsutbyggingen er overført til 2009.

Tilskudd til vedlikehold av idrettsanlegg.

Det er utbetalt kr. 13 000,- i tilskudd til vedlikehold av idrettsanlegg i 2008, som er fordelt til idrettslagene etter innstilling fra Sør-Aurdal idrettsråd.

Tilskudd til drift av lysløyper.

Det er utbetalt kr. 14 000,- i tilskudd til drift av lysløyper i 2008 for sesongen 08/09. Beløpet blir fordelt på idrettslagene etter antall løypekilometer, i 2008 totalt 8,4 km.

Idrettspris

Kommunen dekker prisbeløpet til ”Idrettsprisen for Sør-Aurdal kommune” på kr 3 000. Sør-Aurdal idrettsråd er ansvarlig for delinga som fant sted på kulturkvelden.

4820, Andre religiøse formål: Det er utbetalt samlet kr. 101 669 i kommunalt tilskudd til registrerte tros- og livssynssamfunn i Sør-Aurdal kommune i 2008.

2600 Sør-Aurdal kulturskole

Tilbud

Sør-Aurdal kulturskole har følgende tilbud: Sang, trommer, langeleik, fele, blåseinstrument, tangentinstrument (orgel, keyboard, piano), gitar, rockeband, musikktime, musikkbarnehage og målekurs. Tilbud om barneteater i samarbeid med Begnadalen Amatørteatergruppe.

Elever

91 elever hadde tilbud i kulturskolen høsten 2008. I tillegg kommer de som deltar på barneteateret. Noen har flere tilbud.

Opplæring

Opplæringen er stort sett lagt til elevenes skolekretser. Timene er lagt opp som enkelttimer og gruppetimer. De fleste elevene deltar på gruppetime.

Stillinger

Lærere/instruktører i kulturskolen:	125,47 % stilling, fordelt på 7 lærere
<u>Dirigenter:</u>	<u>71,00 % stilling, fordelt på 4 dirigenter</u>
Totalt	196,47 % stilling i kulturskolen pr desember 2008

MÅLSETTINGER/UTFORDRINGER FOR 2009 – 2012

Barnehage:

- Full barnehagedekning
- Lovfestet rett til plass. Ny §12 – rett til barnehageplass og §8 – kommunens ansvar, trådte i kraft 1. januar 2009. Det er kommunens ansvar å oppfylle retten til plass.
- Kommunen har i dag midlertidige løsninger for å skaffe nok barnehageplasser i øvre del av kommunen.
- Kvalitets- og kompetanseutvikling. Stortingsmelding om kvalitet i barnehagen våren 2009.
- Kvalitet og innhold i barnehagen, og tilsyn, blir fokus fremover for Fylkesmannen i Oppland
- Videreføring av prosjektet Aktive barn i naturen.
- Nytt finansieringssystem, med overgang til rammefinansiering fra 2011.
- Makspris for full plass fastsatt fra sentralt hold.

Kultur:

- Oppfølging av "Kulturmelding 2006"
- Oppfølging av "Kommunedelplan for idrett og fysisk aktivitet i Sør-Aurdal kommune 2008 – 2011", HP rullert 2008.
- Satsing på idrett og fysisk aktivitet for barn og unge, og lavterskeltilbud.
- Den kulturelle skolesekken. Oppfølging av "Strategiplan for Den kulturelle skolesekken i Sør-Aurdal kommune 2008-2011".

Kulturskolen:

- Videreutvikle tilbudet i kulturskolen
- Inntak av elever, venteliste.

Grunnskolen

Kunnskapsløftet fører til at målene for undervisning er blitt tydeligere. Grunnleggende ferdigheter innen lesing og regning styrkes, samt at både timetall innen barnetrinnet er økt, samt at lærertetthet for 1.-4. trinn blir økt. Kommunen har fått øremerkede midler til dette.

Midler fra Fylkesmannen til kompetanseheving for lærere har vært aktivt brukt, slik at lærernes faglige kompetanse er bedret, gjennom etterutdanning av forskjellig slag.

Videre framover vil videreutdanning av både lærere og skoleledere komme til å stå i fokus, da det er her myndighetene setter inn ressurser.

De fleste skolene har fått tilført IKT utstyr. Det er fortsatt et behov for å nå målsetting, spesielt for SAUS. Beklageligvis så er dette blitt utsatt pga kommunens økonomiske situasjon.

Lærerdekningen, mht lærere med godkjent utdanning, er god.

Drifttilpasningsprosessens pågående vurderinger om framtidig skolestruktur fører til uvisshet og usikkerhet blant alle parter i skolesamfunnet.

Den ressursramme skolene har, er tilfredsstillende, sjøl om enkelte skoler må utvise stor kreativitet i forbindelse med fordeling av tildelte ressurser.

Usikkerheten omkring framtidig skolestruktur medfører og at minimalt vedlikehold blir utført.

PLAN, NÆRING OG UTBYGGING

GENERELT OM TJENESTEN

Stabens hovedoppgaver er:

- * Næringsutvikling
- * Jord- og skogbrukssaker, konsesjonssaker.
- * Miljø saker. Friluftssaker. Motorferdsel i utmark
- * Vilt- og fiskeforvaltning
- * Kommuneplan med arealdel
- * Byggesaker og byggekontroll
- * Regulerings- og annen planlegging
- * Samferdselssaker
- * Energisaker/bioenergi
- * Oppmålings-, delings- og kartsaker
- * Register over geografiske data. GAB-registeret
- * Trafikksikkerhetsarbeid
- * Brannvesen
- * Utslippsaker
- * Investeringsprosjekter. Ombygging, nybygg, anlegg

PERSONALET

PERSONELLOVERSIKT - FASTE STILLINGER						
Ansvar	2007		2008		Endr.	
	St.	Årsv.	St.	Årsv.		
154 5000	Kart og oppmåling	3	2,3	3	2,3	
154 5010	Plan	2	2,0	2	2,0	
154 5020	Bygge- og delesaksbehandling	4	3,6	4	3,2	
154 5205	Landbruk	2	2,00	2	2,0	
154 5900	Miljøvern/naturforvaltning	1	1,00	1	1,0	
	Sum	12	10,9		10,5	÷ 0,40

Kommentarer til stillingsoversikt:

To av ingeniørstillingene var i året nedsatt til 60 % og 70%. En konsulentstilling ved Planavdelingen har i tillegg 50% stilling i sentraladministrasjonen for bl.a. å arbeide med kommunens hjemmesider.

BUDSJETT/REGNSKAP - AVVIK

Tabell med sammenligning av regnskap og budsjett:

(1.000 kr.)	REGNSKAP 2008			BUDSJETT 2008 REVIDERT	
	Utgifter	Inntekter	Resultat	Netto	Avvik R08/B08
154, Plan/næring/utbygging	15 825	-11 480	4 345	3 550	795

Avviket skyldes i hovedsak to forhold: Overforbruk på brannvesenet og mindre gebyrinntekter enn budsjettet.

DRIFT

En vesentlig del av stabens ressurser nyttes til løpende forvaltningsoppgaver. I tillegg kommer planlegging, prosjektering og gjennomføring av bygge- og anleggsprosjekt.

Næringsarbeid

Forvaltning av næringsfondene, forbruk i 2008, 2007 i parentes:

Vassfarfondet	kr. 517.249	(5.000)
Kraftfondet	kr 893.450	(806.500)
Kommunalt næringsfond	kr. 150.000	(101.500)
Eidfondet	kr. 248.233	(435.168)

Etter at næringskonsulentstillingen ble avviklet er planavdelingens veiledning til eksisterende næringsliv og til etablerere sterkt redusert. En stor del av arbeidet knytter seg til fordelingen av næringsfondsmidlene. Årets forbruk av fondsmidler er noe høyere enn i 2007, noe som skyldes at tilskuddet til vegen Hedalen-Nesbyen er belastet Vassfarfondet. Bruken av Eidfondet er redusert. Rentenivået påvirker disponible midler til næringsformål, og nivået var relativt høyt i 2008.

Sør-Valdres Utvikling (SVU) overtok noen av kommunens tidligere oppgaver. SVU er nå gått inn i Valdres Destinasjon AS, og vi har foreløpig lite med erfaring om hvordan dette vil fungere for reiselivet lokalt i Sør-Aurdal. Kommunen gir et årlig tilskudd til Valdres Destinasjon / SVU, dette dekkes av næringsfondsmidlene. Det regionale tilskuddet, som også finansieres fra næringsfondsmidler, økte noe i 2008 som følge av etableringen av Valdres Natur- og Kulturpark.

Det er fortsatt interesse for utbygging av småkraftverk i kommunen. Så lenge det kreves konsesjon for utbygging, er det NVE og fylkesmannens miljøvernaveidning som er de sentrale instansene. For Sør-Aurdal ligger to saker til sluttbehandling sentralt, men dette "nåløyet" er for tiden svært trangt. Fire prosjekter er fritatt for konsesjonsbehandling, og disse kan sluttbehandles i kommunen (dispensasjon fra arealdelen + byggemelding).

Landbruk

I 2008 er det samme antall foretak med mjølkeku, 38 stk som året før. Det er ved årsskiftet 54 brukere med storfe og 35 med sau. Antall storfe i alt holder seg forholdsvis stabilt., men mjølkeku tallet har gått ned med 25 stk. 4 har samdrift med mjøkeproduksjon.

For sau er det også samme antall foretak ved årsskifte, 35 stk. med voksne sauer, men antall voksne sau har gått ned med 52 stk fra året før. Siste to år har antallet gått ned med over 500. For lam blir forholdet tilsvarende. Det er 4 bruk med økologisk drift ved årsskiftet, 2 færre i forhold til året før. Midlene som tilflyter jordbruket gjennom ordninger som administreres av kommunen var i 2008 på 22,3 millioner kroner. Av dette utgjør 1 mill kr ordningen med regionale miljøtilskudd der tilskudd til setring med areal i seterområde som blir slått eller beitet, bratt dyrka jord, biologisk verdifulle areal, erosjonsutsatte jordbruksareal og beitelag inngår.

Innvilgede BU midler var på kr 263 000 i tilskudd og rentestøtte for lån på kr 527 000.

Sauetapene på grunn av fredet rovvilt gikk betydelig ned i forhold til foregående år. Det er utbetalt erstatning for 17 sau og 58 lam. Gaupa stod for 3 sau og 48 lam, bjørn, 14 sau, og ørn for 9 lam. Ikke spesifisert for resten.

Kommunen har utarbeidet gjødselplaner mot betaling for 8 gårdbrukere. Manglende eller mangelfull miljøplan gir trekk i tilskudd.

Veiledning og søknader om statlige midler til bygdeutvikling og spesielle miljøtiltak i landbrukets kulturlandskap, SMIL, tilligger landbruksforvaltningen. I 10 saker om SMIL-midler er kr 213400 innvilget.

Det er behandlet 62 delegerte saker innenfor landbruk i år 2008. Av sakene gjaldt 6 konsesjon, 6 fritak for boplikt, og 9 saker deling etter jordloven. Av andre saker utgjør SMIL de fleste sammen med søknader etter landbruksvegforskriften. Det har vært behandlet 30 saker som gjelder

godkjennelser etter landbruksvegforskriften.

I skogen er det i 2008 avvirket totalt ca. 75.000 m³. Det er satt ut 323.000 planter (333.000 i 2007) og ungskogpleie er utført på ca. 2.900 dekar (2.600 da).

Avvirkningstallet markerer en viss nedgang fra et stabilt høgt nivå i Sør-Aurdal i mange år.

Skogkulturen har i samme periode også ligget på et relativt høgt nivå, med en viss nedgang over tid.

De siste par tre år har det blitt fornyet optimisme i skogbruket. Dette henger sammen med økninger i tømmerprisen, og de offentlige økonomiske virkemidler overfor skogbruksnæringa er blitt bedre. De siste par års høgkonjunktur for skogsprodukter viste imidlertid annet halvår klare tegn til å gå mot slutten for denne gang.

Skogsbilvegnettet i Sør-Aurdal omfatter rundt 800 km. Landbruksplanen for Sør-Aurdal (egengodkjent kommunestyret 16.12.2004) dokumenterer et omfattende behov for ombyggings- og vedlikeholdstiltak på en rekke skogsbilveger i årene framover. En viss fortetting av eksisterende vegnett er det også behov for.

Tyngre investeringer i skogsbilvegnettet er berettiget til statstilskudd.

Over skogfondsystemet (tidl. *skogavgift*) er det i 2008 registrert investeringer for i alt 3,3 mill. kr (3,3 mill.) på skogsvegene.

Det er gjennomført flere skogdager/-kvelder i samarbeid med skogeierlagene og skolene. En del av kursarrangementene er gjennomført gjennom Aktivt Skogbruk-serien. Dette er et fleksibelt opplegg for praktisk og teoretisk skogbruksopplæring i regi av Skogbrukets Kursinstitutt.

Miljøvern

Kartlegging av biologisk mangfold og vilt dreier seg om oppfølging, vedlikehold og supplering av disse dataene. Hjorteviltforvaltningen i Sør-Aurdal skjer i nært samarbeid med grunneierne gjennom deres bestandsplaner. Arbeidet med å samle alle driftsområdene til å fornye forvaltningsplanene for elg og hjort samme år er nå gjennomført, og alle driftsplanområdene vil revidere sine planer i 2009. Dette vil forenkle forvaltningen. Hjortejakta forvaltes nå gjennom ett bestandsplanområde som omfatter store deler av kommunen.

I 2008 ble det felt 190 elg, 10 hjort og 6 rådyr. Siden begynnelsen av 90-tallet og frem til årtusenskifte er tettheten av elg redusert betydelig gjennom høye jaktuttak. Etter 2004 er jaktuttaka mindre og elgtettheten har økt igjen. Bestanden ser nå ut til å være inne i en markant vekst, slik at kvotene for 2009 kan økes noe. Mye tyder på at hjortestammen også er i vekst og tar i bruk større deler av kommunen. Rådyrbestanden i kommunen er betydelig mindre enn den var på midten av 90-tallet. I noen områder er det mye gaupe.

Generell rådgivning og veiledning har også i 2008 vært en stor del av arbeidet på miljøvernssiden. Stillingen har vært ubesatt halvparten av året.

Byggesaksbehandling

Etter plan- og bygningsloven er det behandlet 267 delegerte saker dette året, mot 336 i 2007.

10 saker er behandlet i planutvalget, og dette er byggesaker av prinsipiell karakter.

Byggesaksbehandlingens utvikling de siste årene :

	Nye bolighus	Nye fritidsboliger	Melding/anneks	Delesaker	Andre
2003	4	35	65	40	39
2004	5	59	113	66 (124 tomter)	30
2005	5	78	109	95 (177 tomter)	59
2006	10	75	124	69 (105 tomter)	79
2007	6	88	111	71 (107 tomter)	75
2008	8	47	119	51 (66 tomter)	58

Det er videre utstedt 72 ferdigattester mot 82 i 2007 og gjennomført 27 uanmeldte tilsyn med etterfølgende skriftlig rapport, mot 37 tilsvarende i 2007, samt en del befaringer i forbindelse med bl.a. plassering av bygg, vurdering av tomt etc.

Antall behandlede saker i 2008 er vesentlig mindre enn i 2007, men som det går fram av tabellen, gjelder dette i hovedsak nye hytter dette året. Det kan synes som om byggeaktiviteten er i ferd med å nærme seg mot tidligere nivå i kommunen. Størsteparten av sakene har tilknytning til hyttebygging, men gledelig nok også en del for boliger og landbrukseiendommer. Ut over ordinær saksbehandling går en stor del av arbeidstiden med til informasjon og veiledning både i tradisjonell skjemabehandling og de ulike reguleringsbestemmelsene.

Plan- og bygningsloven pålegger kommunen å kontrollere tiltakshavere og utførende gjennom ulike former for tilsyn. Fra sentralt hold påpekes stadig at graden av tilsyn må opp, og kommende ny plan- og bygningslov vil innskjerpe dette forholdet ytterligere. Som følge av den store saksmengden og en noe spesiell klagesak dette året, har vårt tilsyn gått ytterligere ned siden forrige år, hvilket er svært betenkelig.

Vår form for tilsyn har så langt begrenset seg til uanmeldte besøk på eiendommene i løpet av byggetida, der kontroll av tiltakets plassering og utførelse i forhold til godkjennelsen, samt hvor langt arbeidet er kommet, er de forhold som blir gjennomgått. Avdelingens bemanning har ikke tillatt annen form for tilsyn, men dette bør om mulig utvides til også å omfatte tilsvarende stikkprøver av de enkelte foretakene. Det burde også bli prioritert å kontrollere utsetting av ny bebyggelse på de enkelte tomtene, samt utstikking av veg.

Utslippsaker

19. juni 2008 ble ny **Lokal forskrift for utslipp fra mindre avløpsanlegg** vedtatt. Høsten 2008 har vi jobbet med å komme inn i gode rutiner med praktisering av den nye forskriften. Ny forskrift krever en innkjøringsfase, men etter en tid har vi kommet fram til en praktisering som gjør saksbehandling enklere og bedre. Det ble gitt 57 utslippstillatelser i 2008 (72 i 2007). Av disse var 11 tillatelser for boliger og 46 for fritidseiendommer.

Bioenergi

15. september 2008 var det offisiell åpning av Bioenergianlegget i Bagn sentrum som forsyner fire kommunale bygg. Siden denne datoen har disse byggene blitt forsynt med varme fra bioenergi. Det har vært noen utfordringer første driftstida, men vi regner med å løse dette i løpet av 2009.

Kart- og delingsforretninger

I 2008 ble det journalført 125 saker. Dette er en nedgang på 19 saker fra 2007. Av disse er 57 stk fradeling med kartforretning over nye tomter, 58 stk kartforretninger over gamle skylddelte tomter, 8 stk kartforretning med grensejustering og 2 stk registreringsbrev.

Kart

I 2008 ble det kjørt et ortofoto prosjekt for hele kommunen med unntak av en liten del mot Nord-Aurdal kommune som ble tatt i 2007. Samme område ble også laserskannet. Hele kommunen er nå dekket med ortofoto og DTM (digital terreng modell). Dataene forventes levert i løpet av våren 2009. Det pågår arbeid med å legge inn gamle eiendommer i de digitale kartbasene.

Planarbeid

Vedtatte planer i 2008:

- | | |
|---|-------------------|
| - Reguleringsplan for masseuttak ved Gjuveseter. | Godkjent 27.03.08 |
| - Reguleringsplan for Brattrudsetrene, 12 hyttetomter, kom. oversendes Miljøverndepartementet etter innsigelse. | Godkj. 19.06.08 |
| - Bebyggelsesplan for H4 Teinevassåsen, 6 nye tomter | Godkjent 27.05.08 |
| - Kommuneplanens samfunnsdel | Godkjent 19.06.08 |

Arbeidet med revisjon av kommuneplanens arealdel kom i gang igjen i siste del av 2008. Målsettingen er å sluttbehandle arealdelen i løpet av 2009. Dette arbeidet vil følge ny plan- og bygningslov (plandelen), mens noen mindre reguleringsplaner sluttbehandles etter gammel lov.

Statens vegvesen har startet opp arbeidet med gjenstående parseller på E16: Fønhus bru – Bagn (revisjon av gammel plan) og Bagn – Bjørgo. Vegvesenet har også utarbeidet planer for utbedring av to korte parseller på FV234 Leirskogen.

Brannvesen:

Brannstasjon i Bagn med 3 befal og 14 mannskaper. Brannstasjon i Begna med en utrykningsleder og 7 mannskaper. Bistasjon i Hedalen med 4 mannskaper. Befalsvakt kun i påskeuka og jule/nyttårsuka. Mannskapsvakt ved Bagn og Begna i samme perioden. Det var 35 utrykninger i 2008, hvorav 12 til trafikkulykker og 6 til pipebranner.

Det automatiske brannvarslingsanlegget ved Sør-Aurdalsheimen, Hedalsheimen og Solbraut bu- og servicesenter ble utløst 3 ganger, mest som følge av tørrkoking. Dette er på ingen måte "falske" eller "blind" alarmer. Dette er reelle alarmer. Uten alarmanlegg og tidlig varsling kunne vi ha fått store skader.

INVESTERINGSPROSJEKTER 2008

- Bygningmessig tilpasning Tingvoll – NAV-kontor
- Parkeringsplass SAUS/Bagn skule
- Bagn skule – universell utforming
- Bygningmessig tilpasning Hedalen skole
- Kjøkken Begnadalen barnehage
- Bagn vannverk tilkoblet mars -08
- Geodataplan

MÅLSETTINGER/UTFORDRINGER FOR 2009– 2012

- Innenfor tildelte rammer skal Planavdelingens virksomhet bygge på:
 - Service
 - Kvalitet
 - Oppdatert kompetanse
- Forvaltningsoppgavene skal løses forutsigbart og med høy kvalitet
- Kommuneplanens arealdel skal prioriteres og ferdigstilles i 2009
- Arealplanlegging skal brukes som et redskap for langsiktig ressursforvaltning og som en drivkraft i utviklingsarbeidet

- Avdelingen skal framstå som utviklingsrettet og med fokus på bosetting og verdiskaping i næringslivet – herunder landbruket
- Videreutvikle og holde ved like digitale verktøy for å øke servicenivået og for å effektivisere saksbehandlingen

TJENESTER I STAB

GENERELT OM TJENESTEN

Fagtenestene som ligger i stab i tillegg til sentraladministrasjonen og plan/næring/utbygging er:

- Innkjøpsfunksjon Valdres
- Logoped
- Kulturskolen
- Legetjenesten
- Leirskoledrift

PP-tjenesten er interkommunal tjeneste med Nord-Aurdal kommune som vertskommune.

Dette er tjenesteområder som hver for seg har ingen eller begrenset ressurs til utføring av administrative oppgaver, derfor er de plassert i stab.

PERSONAL

PERSONELLOVERSIKT - FASTE STILLINGER						
Ansv.	Ansv.	2007		2008		Endr.
		St.	Årsv.	St.	Årsv.	
156 1235	Innkjøpsfunksjon Valdres	1	1,00	1	1,0	
156 2255	Logoped	1	0,40	1	0,4	
156 2600	Kulturskolen i S. Aurdal	9	1,89	9	1,86	-0,03
4160, 4200	Legetjenesten	8	4,58	8	4,58	
156 4900	Leirskoledrift	2	1,60	2	1,60	
	Sum	21	9,47	21	9,44	-0,03

Kommentarer til stillingsoversikt:

Stillingsrammen i **kulturskolen** er 186,47% stilling. Herav 115,47% til lærer/instruktør i kulturskolen, og 71% til dirigenter i kor og korps.

Sør-Aurdal kommune har kjøpt 2,57% stilling fra Nord-Aurdal kommune (langeleikinstruktør) og Etnedal kommune har kjøpt 2,75% stilling fra Sør-Aurdal kommune (feleinstruktør).

Leirskoledrift: 2 lærere.

BUDSJETT/REGNSKAP - AVVIK

Tabell med sammenligning av regnskap og revidert budsjett følger. Inntektene er korrigert for mva.refusjon. (Positivt tall er belastning og negativt er innsparing, kommentarer til større avvik følger etter tabellen):

(1.000 kr.)	REGNSKAP 2008			BUDSJETT 2008 REVIDERT	
	Utgifter	Inntekter	Resultat	Netto	Avvik R08/B08
1235/1236, Innkjøpsfunksj./FOKVA	1 029	-938	91	68	23
2245, PP-tjenesten	977		977	1 060	-83
2255, Logopedtj.	204		204	206	-2
2600, Kulturskolen	773	-235	538	534	4
4160/4200/4205, Legetjenesten	4 271	-139	4 132	3 741	391

(1.000 kr.)	REGNSKAP 2008			BUDSJETT 2008 REVIDERT	
	Utgifter	Inntekter	Resultat	Netto	Avvik R08/B08
4900, Leirskoledrift	866	-747	119	153	-34
Sum Tjenester i stab	8 120	-2 059	6 061	5 762	299

Legetjenesten har et merforbruk på kr. 391 000. Merforbuket knytter seg til utgifter til medisiner/medisinske forbruksmateriell, interkommunal legevakt, samt oppgjørsordningen mellom kommuner/stat i fastlegeordningen.

DRIFT

PP-tjeneste: PPTV er en interkommunal tjeneste for Valdres med Nord Aurdal som vertskommune. Tjenesten er en lovpålagt tjeneste jfr § 5.6 i Opplæringslova. Tjenesten dekker aldersgruppen 0-16 år, samt voksne med behov for spesialundervisning.

Kulturskolen: Skolen har hatt følgende elevtall, elevplasser og tilbud til elevene:

Elever: Høsten 2006 72 Høsten 2007 86 Høsten 2008 87

Elevplasser: Høsten 2006 78 Høsten 2007 95 Høsten 2008 94

Noen elever deltar på flere tilbud i kulturskolen. Derfor ligger antall elevplasser over antall elever.

Tilbudet har omfattet undervisning på ulike musikkinstrumenter, sang og malekurs.

I tillegg har Kulturskolen samarbeid med Begnadalen Amatørteater for tilbud om barneteater.

Leirskoledrift: Vassfaret leirskole har tatt imot 48 klasser i 2008.

Legetjenesten:

Det er fortsatt liten ventetid for å komme til fastlegene i Bagn. Tjenesten har erfarne medarbeidere i hjelpepersonellet som også bidrar til god service overfor pasientene. I første halvår ble laboratoriet pusset opp. Vegger og tak ble malt, det ble lagt nytt gulvbelegg og skap ble skiftet.

Tjenesten fikk et overforbruk på 178.000 kr. Overforbruket skyldes i hovedsak at flere i Sør-Aurdal har fastleger utenfor kommunen enn de fra andre kommuner som bruker legekantoret i Sør-Aurdal. Legene har i tillegg til den pasientrettede virksomheten, til sammen hatt 53,34% kommunal stilling for å ivareta forebyggende og miljørettede oppgaver, slik kommunehelselovgivningen krever.

Legevaktsamarbeidet i Valdres fungerer godt. All legevaktsformidling skjer via Valdres Vaktsentral på Fagernes. Kommunen er tilknyttet AMK-sentralen på Gjøvik.

Det har vært et merforbruk på legevakt på tilsammen kr. 118 000 som skyldes økte kostnader på grunn av lønnsoppgjør og økte reiseutgifter.

Innkjøpsfunksjonen Valdres:

I 2008 er det arbeidet med anskaffelser/avtaler/avtaleoppfølging på følgende vare- og tjenesteområder:

Vare-/tjenesteområder	Avtale/Kontrakt Tidsrom	Besparelser/ besparelspotensial	Ca kjøpsvolum årlig
Matvarer - storhusholdning	Ny avtale i 08, med 5 leverandører		6 mill kr
Medisinsk forbruksmateriell / Inkontinensprodukter	Startet ny prosess i 08	20-40 % i 2003 (30- 34 % for bleier)	2,5 mill kr
Forsikring	Avtale fra 1.1.06.	Anslått 20 % i 2006	7 mill kr, herav

Vare-/tjenesteområder	Avtale/Kontrakt Tidsrom	Besparelser/ besparelspotensial	Ca kjøpsvolum årlig
	Anbudskonkurranse høsten 08 for personalforsikringer, samt tilbud vedrørende el-kontroll/termografering i 08/09		ca kr 3,5 mill vedr personal
Alkoholkontroll / Røykelovkontroll	Ny avtale fra 2009		Ca kr 250.000
Lyskilder	Avtale i april 05, evaluert og forlenget i 06 og 07, tiltrådt ny avtale i 08 (fylkesavtalen)	Antatt 25 % i forhold til gammel avtale	200.000 kr
Kopi-/multifunksjonsmaskiner	Tiltrådt avtale i 2008 (fylkesavtalen)	30 – 50 %	
Oljeprodukter (drivstoff / fyringsolje)	Avtale i 06, evaluert og forlenget i 08		
Arbeidstøy / Sko	Avtale i 06, evaluert og forlenget i 08		

En har arbeidet med kontraktsoppfølging på øvrige avtaleområder. I tillegg er det sporadisk bistand, råd og veiledning gjennom året mht ulike avtaler og enkeltanskaffelser i kommunene, herunder IKT-avtalene.

Forsikringsordningen for kommunene i Valdres (benevnt **FOKVA**) ble etablert i forbindelse med nye forsikringskontrakter fra 1.1.06. Forsikringssamarbeidet driftes som en ordning under det interkommunale innkjøpsamarbeidet. Forsikringsutvalget, med en representant fra hver kommune, ble dannet for å være et rådgivende og samordnende organ. En har bl a felles fokus på risikoreduserende tiltak og skadeforebyggende aktiviteter. Innkjøpskoordinatoren er leder og sekretær av utvalget. Rådmannsforumet i Valdres fungerer som styringsgruppe. Egne retningslinjer for ordningen er vedtatt av rådmannsforumet. Kommunene er selv ansvarlige for intern organisering, informasjon mv.

Kommunene søker å oppnå følgende fordeler gjennom ordningen:

Lave driftskostnader (unngå parallellarbeid, felles utnyttelse av eventuelle eksterne ressurser)
Gode betingelser (storkjøp gir lave priser og storkundeløsninger på produkter og service, pluss eventuell administrasjonsprovisjon)
Kompetanse (bredere kompetansemiljø, felles strategiutvikling).

Det er bl a igangsatt et termograferingsprosjekt i 2008 som det også vil bli arbeidet med i 2009.

MÅLSETTINGER/UTFORDRINGER FOR 2009 – 2012

Innkjøpsfunksjon Valdres:

Innkjøpskoordinatoren opplever innkjøpsamarbeidet i Valdres som godt, med positiv deltakelse fra fagpersoner i kommunene. Mange spørsmål og innspill fra kommunene kan tyde på økt bevissthet rundt innkjøp. Innkjøpsarbeid er prosessarbeid, og det er viktig å ha kontinuerlig fokus på mål og resultater. Man har imidlertid hele tiden et forbedringspotensial, og særlig når det gjelder kommunikasjon om rammeavtaler, herunder kjøp og bruk av riktige artikler hos valgt leverandør.

Erfaringer fra Valdres viser besparelser og besparelspotensial. Som alle andre steder er man avhengig av:

Erkjennelse av at innkjøp er et viktig fagområde og har stor betydning for økonomistyring/-kontroll
God kompetanse på innkjøp og regler, både i sentraladministrasjonen og på tjenestestedene

Gode holdninger og positiv medvirkning fra alle involverte

Gode kontrakter / innkjøps-/rammeavtaler

At avtalene brukes, og brukes riktig

Oppfølging i den enkelte kommune, herunder god innkjøpsorganisering, gode innkjøpsrutiner, god oppfølging/styring

God informasjonsutveksling.

Innkjøpskoordinatoren ser det som viktig og nødvendig at kommunene tar enda mer tak i innkjøp som fag og setter fokus på helhet og samordning. For å møte forannevnte utfordringer anbefales en noe mer spissing mot en sentral innkjøpsfunksjon som bedre kan ivareta overordnet styring og oppfølging i egen kommune. Det er penger å spare her!

Elektronisk handels-/innkjøpssystem (e-handel) vurderes tatt i bruk. Det er føringer fra sentrale myndigheter på dette. Et slikt prosjekt krever ekstra ressurser. For å gjøre den felles innkjøpsordningen mer kompetent, mindre sårbar, mer effektiv og rasjonell, vil en økning/vridning av en ytterligere ressurs (årsverk) mot felles innkjøp kunne lønne seg (kost/nytte).

INNVANDRERTJENESTEN

GENERELT OM TJENESTEN

Innvandrertjenesten er nå organisasjonsmessig plassert som en egen enhet.

Innvandrertjenestens budsjett er samlet på ett ansvarsområdet. Det gjelder administrasjon, skolelokaler, Norskopplæringen, Innvandrer(tjeneste)tiltak, klientutgifter og Adm. /drift botilbud .

PERSONAL

PERSONELLOVERSIKT - FASTE STILLINGER						
Ansvar	2007		2008		Endr.	
	St.	Årsv.	St.	Årsv.		
160	100%	1	100%	1		
Sum	100%	1	100%	1		

Kommentarer til stillingsoversikt:

- Det er 100% fast stiling i administrasjon det gjelder både innvandrer(tjeneste)tiltaket og norskopplæring . 45% engasjement stilling som introduksjonsprogram veileder og botilbud . Det er hele 145 % stilling som gjelder felles tjeneste sammen med Etnedal. Utgifter er fordelt slik at Etnedal kommune dekker 30,4% og Sør-Aurdal 69,6% av utgiftene.

- Det er 120% engasjement stillingen gjelder norsk opplæring , vi selger tjeneste til Etnedal kommune. Etnedal kommune betaler per person som deltar på norsk opplæring.

- Det er 45 personer er bosatt i Sør-Aurdal til sammen.

- 11 personer er på Introduksjonsprogram pr. dag.
- 2 personer har fast jobb.
- 7 personer har deltidsjobb og vikariat.
- 2 personer er på Arbeidstiltak gjennom NAV.
- 3 person har dagpenger/ytelser NAV.
- 1 person er pensjonist.

Resten er barn.

Generelt trives de her , men vi kan ikke sier at alle er integrert . men nesten alle er inkludert i samfunnet .

Det er 18 personer som er bosatt i Etnedal.

BUDSJETT/REGNSKAP - AVVIK

(1.000 kr.)	REGNSKAP 2008			BUDSJETT 2008 REVIDERT	
	Utgifter	Inntekter	Resultat	Netto	Avvik R08/B08
2350 Skolelokaler	26	0	26	38	-12
4000 Norskopplæring	596	- 1407	-811	409	- 1220
4300 Innvandrer(tjeneste)tiltak adm	801	- 237	564	568	- 4
4400 Innvandrer(tjeneste)tiltak	1587	0	1587	1261	326
4420 Klientutg. sosialhjelp	30	0	30	80	- 50
4510 Adm/drift botilbud	155	0	155	188	- 33
Sum	3195	-1644	1551	2544	- 993

MÅLSETTINGER/UTFORDRINGER FOR 2009 – 2011

Målsettingen i kommunes bosettingsarbeid er å gjøre flyktningene selvhjulpne snarest mulig etter bosetting. Kommunen tilbyr introduksjonsprogram til nye ankomne flyktninger i.h.h introduksjonsloven og etablering for nyankomne flyktninger og kvalifiseringstilskudd. Kommunen skal iflg introduksjonsloven tilby opplæring i norsk og samfunnskunnskap til flyktninger og innvandrere generelt.

ÅRSMELDING

TJENESTESTEDER

2008

REINLI SKULE

GENERELT OM TENESTA

Skulen var 3-delt i 2007/08 med 42 elevar, i 08/09 2-delt med 33 elevar (+ 1 som flytte 01.12) 4 ungar nyttar SFO-tilbodet

Det spesielle dette året, er at ingen begynte i 1.klasse denne hausten.

For skulane i Sør-Aurdal er det overordna målet godt skulemiljø og tilpassa opplæring for alle. Skulen har prioriterte tiltak knytt til dei grunnleggjande ferdigheitene som er integrert i kompetansemåla for det enkelte fag i Kunnskapsløftet. Det blir og lagt vekt på fysisk fostring og sunn livsstil.

Eit anna satsingsområde er Den kulturelle skulesekken.

PERSONALE

PERSONALOVERSIKT - FASTE STILLINGAR		2007		2008		Endr.
Ansvar		St.	Årsv.	St.	Årsv.	
200 2200	Bagn skule	8	7,24	8	6,44	-0,80
200 2200	SFO	1	0,36	1	0,36	
	Sum	9	7,60	9	6,80	-0,80

Kommentarer:

Reduksjon i undervisning skyldes nedgang i elevtall, samt endring fra 3-delt til 2-delt skule. Undervisningsdelen omfattar pedagogisk personale, administrasjonsressurs og assistenttid. Grunnbemanninga er styrka med 5 % pga fast vikarordning. Ellers lite bruk av vikar.

Tilsett (rektor) i 100% stilling slutta 30.09, og tilsett i 80 % stilling gjekk over til 100 % (65 % adm. + 35 % underv.) frå 01.10. Samstundes vart det ein ny tilsett i 45 % stilling.

Tilsett i 100% stilling gjekk ut i svangerskapspermisjon i september. Fordi ingen begynte i 1.klasse dette året, vart denne læraren ikkje erstatta. Dette forklarar reduksjonen på 0,80 % i tabellen over.

Spesialpedagogiske tiltak krev tett oppfølging, og assistent nr.2 begynte her 17.april i 43,31 % stilling. Denne stillinga vart utvida til 49,84 % frå 1.august

Ellers har leiar av SFO fagbrev i barne- og ungdomsarbeid, og kombinerer dette med assistentstilling i skulen

BUDSJETT / REKNSKAP – AVVIK

Tabell med samanlikning av reknskap og revidert budsjett følgjer. Inntektene er korrigerert for mva.refusjon (positive tal er belastning og negative tal er innsparing, kommentarar tilstørre avvik følgjer etter tabellen):

(1.000 kr.)	REKNSKAP 2008			BUDSJETT 2008 REVIDERT	
	Utgifter	Inntekter	Resultat	Netto	Avvik R08/B08
Ansvar 200					
2200, Undervisning	3 665	-193	3 472	3 575	-103
2355, Skoleskyss	100		100	85	15
2500, SFO	138	-54	85	55	30
Sum Reinli skule	3904	-247	3656	3715	-58

DRIFT

Drifta er innanfor tildelt ramme. Utgifter til skuleskyss har eit etterslep frå forrige år til "transportutgifter for elever det må settes egen transport for" (dvs drosje; jf vedtak om trafikkfarleg veg)

Skuleskyss gjeld 16 elevar – 2 av dei med drosje - vår, og 11 elevar – 1 av dei med drosje – haust.

Symjekøying. Alle trinna hadde symjeundervisning i løpet av hausten

Lærebøker til Kunnskapsløftet: Fordi forlaga stadig heng etter med ferdigstilling av lærebøker, har vi gjennom heile året motteke bøker som vi tinga i 2007. Det manglar framleis nokre få.

5.-7.trinn har Mat og helse på timeplanen denne hausten, og det har vorte handla inn til desse timane 2-3 gonger i månaden.

Uteområdet treng opprusting. Skulen ser gjerne at deler av avviket (sjå tabell) kan tyde investeringar på uteområdet.

SFO –tilbodet vart i hausthalvåret nytta av færre enn forventa. Berre 4 elevar nytta tilbodet.(6 elevar hadde i utgangspunktet meldt seg)

MÅLSETTINGAR/UTFORDRINGAR FOR 2009-2011 gjeld:

Tilfredsstillande rammefaktorar

Fokus på læringsmål og –resultat

Systematisk kompetanseutvikling (to lærarar hospiterar på samlingar og fagdagar retta mot digital kompetanse, LÆRNO (Lærende nettverk i Oppland))

Plan for vedlikehald/utskifting av IKT-utstyr

Opprusting av uteområdet

Vedlikehaldsoppgåver

Ein ekstra utfordring nå blir driftstilpasninga

BAGN SKULE

GENERELT OM TENESTEN

Bagn skule er ei 1-7 skule. Skulen har 1 rektor, 1 kontorhjelp, 11 lærarar og 1 assistent som fast tilsette. Vi har hatt lærling frå august 2008.

Det har vore lite sjukefråvær dette året. Det meste blir dekkja av sjukelønnsrefusjonar. Det er likevel slik at noko vikar er det behov for. Det går ein god del ressursar til ekstra ferieveker, kurs o.l. og der personalet lyt omdisponerast, eller har krav på fri. Lærarane er flinke til å vera smidige til å byte timar og legge til rette slik at vi treng minst mogleg vikar.

For regnskapsåret 2008 har elevtalet vore omtrent uendra. Vi hadde 1. oktober 120 elevar. Det har vore noko til og frå flytting. Vi hadde 26 elevar som gjekk over til SAUS på våren 2008. Vi fekk inn att 21 elevar i 1. klasse.

Skulen hadde 4. elevar som hadde behov for spesialundervisning etter Opplæringslova § 5-1. Tre av desse trengte svært mykje ressursar. I tillegg hadde vi fire elevar under utreiing.

Skulen arbeider heile tida med at alle elevar skal få best mogleg tilpassa opplæring. Det er lagt vekt på at undervisninga er variert. Vi har til dømes praktiske fag som kunst og handverk, heimkunnskap og musikk der det blir gjennomført mykje praktisk arbeid. Vi har også tilbod at alle elevane i løpet av året kan halde symjeferdigheitene ved like. Dette krev ressursar samtidig som vi meiner det er med på å skape læring, trivsel og ferdigheiter elevane kan dra nytta av i framtida.

Personalet har i 2008 fått mykje kursing. Det har vore nyttige og gode kurs.

PERSONALE

PERSONALOVERSIKT - FASTE STILLINGAR						
Ansvar		2007		2008		
		St.	Årsv.	St.	Årsv.	Endr.
201 2200	Bagn skule	13	11,74	11	11,24	- 0,5
201 2200	Assistent	1	0,57	1	0,57	-
201 2500	Assistent	1	0,43	2	0,71	+ 0,28
	Sum	15	12,74	14	12,52	- 0,22

Kommentarar til stillingsoversikt:

Dei siste 3-4 åra har elevtalet gått ned frå 156 til 120 elevar.

Bagn skule har SFO tilbod. Dette har vore eit fint tilbod for borna. Ca 30 elevar nyttar tilbodet. Det er tilbod alle dagar med uttak av onsdag morgon. Morgon er frå kl 07.30 til 08.30. Kvelden er frå skuleslutt til kl 16.30.

BUDSJETT/REGNSKAP - AVVIK

(1.000 kr.)	REGNSKAP 2008			BUDSJETT 2008 REVIDERT	
Ansvar	Utgifter	Inntekter	Resultat	Netto	Avvik R08/B08
201					
2200 Undervisning	7 154	-267	6 887	6 868	19
235 Skoleskyss	362	0	362	248	114
2500 SFO	426	-252	174	140	34
Sum	7 924	-519	7 423	7 256	167

DRIFT

Budsjettet har vore snautt. Det kom lærling frå hausten 2008. Elevar med særskilde behov krev

ressursar. Når då ramma ikkje blir auka avhengig av behova, lyt tenestenivået justerast, slik at alle får eit likeverdig tilbod. Elevar som kjem frå EØS land bringer ikkje med seg ekstra ressursar. Vi hadde 3 elevar med sterkt behov for norsk opplæring som vi ikkje fekk ekstra ressursar til. Det vart også sfo drift på onsdagar, utan at det vart gjort budsjettendringar.

For at ingen skulle stå heilt utan hjelp måtte vi gjera om lærar ressursar til assistent. På denne måten sparte vi ca 45 000 kr inklusive sosiale utgifter. Det er uheldig å gjera om ressursar på denne måten. Diverre er det ikkje fyrste gongen, og vi er nå ved den grensa der slik ikkje kan gjerast meir.

Ein del kontoar er ikkje brukt. Andre er det brukt for mykje på. Dette kjem av at i budsjettåret 2007 vart det gjort ei budsjett endring av fordeling av pengar mellom skulene. Då kom det nye kontoar og pengar som er litt skeivt i forhold til behov. Eit arbeid for 2009 blir å få juster kontoane.

1020-1030 Lønn i faste stillingar

Noko av grunnen til at vi kjem skeivt ut har samanheng med tilflytta elevar. Det vart behov for å setje i verk tiltak for å oppretthalde eit forsvarleg tenestenivå.

1105 Fritt skolemateriell

Vi brukte nøyaktig opp pengane vi fekk til lærebøker og vel så det. Det har vore store behov for nye lærebøker. Kunnskapsløftet er den eine sida. Den andre sida er at mange bøker er gamle og utslitne.

1200 og 1203 inventar og utstyr/ dataustyr

Det er ikkje brukt mykje pengar til desse kontoane. Det er skrikande behov for midlar til desse kontoane.

1100-1290 Generelt om drift

Ser vi totalt på drifta klarte vi å spare 64 936 kr. Det kan vi neppe klare i 2009.

SKYSS 2355

Skyskostnadane har auka mykje med to store prisjusteringar i 2008.

SFO 2500

1601 Opphaldsbetaling

Dette er ikkje så lett å berekne. Men mange har brukt tenesta og det gjev inntekter.

MÅLSETTINGAR/ UTFORDRINGAR FOR 2009 – 2011

- **Økonomi.** Diverre er dei økonomiske problema i Sør-Aurdal kommune den største utfordringa for Bagn skule. Det tek fokus bort frå det å utvikle og å vera ei god skule. Det å sitje med ei krevjande elevmasse utan å ha dei nok ressursane er ikkje bra. Det at vi må spara for å dekke inn lønnspålegga fordi pengane er brukt opp, er ikkje godt nok.
- **Kunnskapsløftet** har kome for å bli. Vi har ei stor oppgåve i å lære elevane dei fem grunnleggjande ferdigheitene. Lese, skrive, rekne, munnleg framstilling og ikt. Spesielt ikt har mange utfordringar for små og store.
- **IKT.** Vi har fått mykje bra teknisk dataustyr i 2007. I 2008 vart det kjøpsstopp. Med kuttet i investering frå 750 000 kr til 400 000 kr for skulene i Sør-Aurdal er det heilt utenkjeleg av vi klarar å nå måla i kunnskapsløftet. Her har skuleeigar forsømt seg.
- Kunnskapsløftet gjev behov for nye bøkar. Vi har bøker for alle fag med uttak av RLE.
- **Tilrettelegging for funksjonshemma elevar.** Kommunen skal montere heis på Bagn skule og elles legge skulen til rette for elevar som er funksjonshemma ved skulen. Dette kostar både tid og pengar. Det er viktig at dette blir bra, slik at alle kan få eit likeverdig tilbod.
- **Utemiljøet** ved Bagn skule må seiest å vera både variert og bra. Det er gjort mange investeringar og brukt mykje tid på dugnad. FAU har montert huske ved skulen. Det er også

bygd dokkehus. Dei vurderar også å kjøpe ei sklie.

- **Vedlikehald av skulebygningen.** Det er mykje vedlikehald ved Bagn skule. Vi har 60% stilling til vaktmeister ved skulen. Tenesta virka tilfeldig og uorganisert. Utifrå stillings % kan det synast som at her subsidiera Bagn skule andre tenestestadar i stort mon. Innsparingspotensialet er stort.
- Det er gjort mykje målearbeid inne på skulen i hausten og vinteren 2008. Det er gjort med arbeidskraft frå Fjellvik og heilt uavhengig av Drift og vedlikehald.
- **Reinholdspersonalet** ved skulen gjer ein eineståande innsats for skulen vår. Vi lyt arbeide for at også dei held motivasjon og motet oppe.

SØR-AURDAL UNGDOMSSKOLE

GENERELT OM TJENESTEN

Skolen omfatter ungdomstrinnet, 8., 9. og 10. trinn. Skolen tar over elevene fra Bagn, Begnadalen og Reinli skole, tilsammen 113 pr. 1. oktober 2008.

PERSONAL

PERSONELLOVERSIKT - FASTE STILLINGER						
Ansvar	2007		2008		Endr.	
	St.	Årsv.	St.	Årsv.		
202 2200 SAUS, undervisning	16	14,72	17	15,02	0,3	
Sum	16	14,72	17	15,02	0,3	

Kommentarer til stillingsoversikt:

Talla er pr. 1. oktober. (Tidspkt. for GSI-rapport.) Elevtallet er omtrent uendret, fra 115 året før til 113, med fordeling: 38, 33 og 42 elever på 8., 9. og 10. trinnet. Fire fremmedspråklige elever har skolen gitt norskundervisning av eget budsjett, en elev hadde tildelt 0,65 % stilling utenfra (inkludert i 15,02). Totalt var det 0,77 % assistentstilling ved skolen, nedgang med ca 0,65 %. Assistenten er ikke med i tabelloversikten, derimot en ansatt mekaniker som ikke var regnet med i fjor.

BUDSJETT/REGNSKAP - AVVIK

Tabell med sammenligning av regnskap og revidert budsjett følger. Inntektene er korrigert for mva.refusjon (Positivt tall er belastning og negativt er innsparing, kommentarer til større avvik følger etter tabellen):

(1.000 kr.)	REGNSKAP 2008			BUDSJETT 2008 REVIDERT	
	Utgifter	Inntekter	Resultat	Netto	Avvik R07/B07
2200, Undervisning	9 670	-1 658	8 012	7 855	157
2355, Skoleskyss	491	0	491	413	78
Sum SAUS	10 161	-1 658	8 503	8 268	235

Totalt resultat er et merforbruk på kr. 235 000.

Kommentarer:

Lønn: Totalt en økning på nivå med tidligere pga lønnsutviklingen.

Øvrig drift: Skolefrukt for ungdomstrinnet var nytt (ca50 000)og ikke budsjettet. Ny kopi-maskin og kopiavtale skulle være billigere for skolen, men viste seg å slå uheldig ut, minus ca 35 000. Laderne til de ti nye datamaskinene har vært svake og har kostet oss flere tusen ekstra. De fleste overskridelsene ble kjent tidlig og skolen har derfor klart å spare på andre områder. Investeringer: Ballbingen er belastet skolen med 215 000 kroner, ikke slik rektor hadde forstått avtalen.

Skoleskyss: Dessverre noe underbudsjettet.

DRIFT

Den nyeste delen av skolen fungerer stort sett bra, men blending må prioriteres både pga høg innetemperatur deler av året og for lyse rom ved bruk av projektor.

Taka på alle tre blokkene er ikke gode nok. Lekkasjer forekommer. Hele skolen vil om kort tid trenge nye tak og det må settes av midler til dette snarest.

Renovering, ombygging og eventuell utvidelse av C-blokken er inne på langtidsbudsjettet.

FAU ved SAUS og Bagn skule fikk 1,8 millioner til å fullføre bussholdeplassen. Det meste av dette arbeidet rakk en i 2008. Plassen fungerer fint. Gangvegen til SAUS ble i bratteste laget.

De pedagogiske satsingsområdene har i høst vært de samme som sentraladministrasjonen har bestemt.

Faglig har det vært satset enda mer på å gjøre elevene sikre på de grunnleggende ferdighetene i de tre redskapsfaga norsk, matematikk og engelsk. Det fjerde satsingsområdet i Kunnskapsløftet, IKT, får ikke skolen arbeidet tilfredsstillende med fordi skolen fortsatt mangler mye utstyr. Dette påfører elevene et dårligere undervisningstilbud og skolen mye ekstraarbeid.

Det trådløse dataanlegget er blitt stabilt og godt, men det er hittil bare kjøpt inn 12 elevmaskiner der 10 fungerer fremdeles. Behovet er mange flere pluss en god del tilleggsutstyr som skolen er blitt lovt i 2009. Det er helt nødvendig at det blir bevilget nok penger til utstyr. Et trådløst system med hovedsakelig bærbare maskiner er også dyrt å drifte.

Dessverre mangler fortsatt svært mange fag oppdaterte lærebøker, med dagens bevilgning vil det ta mange år å dekke behovet.

MÅLSETTINGER/UTFORDRINGER FOR 2009– 2012

En del av målsettingene er avhengige av hvilken skolestruktur som kommunen velger. Inntil videre bør skolen satse slik:

- Videre faglig og sosial utvikling blant elevene.
- Lærernes kunnskaper bør utvikles gjennom kursing og nettverksarbeid.
- En bør være i forkant i arbeidet med å sikre rett fagdekning/bakgrunn i det framtidige personalet. Fremmedspråk må prioriteres fortsatt.
- Vikarsituasjonen ved skolen er vanskelig og bør sikres.
- Læremidler og lærebøker må suppleres etter læreplanen.
- Vedlikehold/oppdatering av datautstyret må følges opp hvert år framover.
- Kunnskapsløftet som lokalt utarbeidet plan må utvikles videre. Vekt på vurdering.
- Arbeidet med bussholdeplassen må slutføres sommeren 2009.
- C-blokken trenger kontinuerlig ekstra midler til vedlikehold.
- Blending trengs i Glasshuset og i et par undervisningsrom.
- Mot slutten av perioden sørge for totalrenovering/ombygging/utvidelse av C-blokken.
- Sette av midler til nye tak på hele skolen med unntak av mellombygget haster.

BEGNADALEN SKOLE

GENERELT OM TJENESTEN

Begnadalen skole var 4- delt med 55 elever skoleåret 2007/2008, og 4- delt med 57 elever skoleåret 2008-2009.

SFO hadde i 2007/2008 tilbud til 22 barn 45dager i uka, og for skoleåret 2008/2009 tilbud 15 barn 5 dager i uka.

Satsingsområder: Mestring for alle og god vurdering av elevene. Lesing, skriving, matematikk, IKT og fysisk aktivitet.

PERSONAL

PERSONELLOVERSIKT - FASTE STILLINGER						
Ansvar	2007		2008		Endr.	
	St.	Årsv.	St.	Årsv.		
203 2200 Begnadalen skole, undervisning	11	8,61	11	7,93	-0,68	
203 2500 Skolefritidsordning	2	0,68	2	0,86	+0,18	
Sum	13	9,29	13	8,79	-0,50	

Kommentarer:

Undervisning – endring fra 2007 til 2008 skyldes reduksjon i ant. lærere (spes.ped.)

SFO – tilbudet ble utvidet til 5 d/u.

Kommentarer til stillingsoversikt:

- Undervisning gjelder administrasjonsressurs, pedagogisk personale og assistenttid
- I grunnbemanning ligger fast vikarordning med 2 timer per uke
- Leder SFO har fagbrev i barne-og ungdomsarbeid, og kombinerer stillingen med assistentstilling i skolen.
- Kontorfullmektigressurs, 14,6% er ikke tatt med.

BUDSJETT/REGNSKAP - AVVIK

(1.000 kr.)	REGNSKAP 2008			BUDSJETT 2008 REVIDERT	
	Utgifter	Inntekter	Resultat	Netto	Avvik R07/B07
Ansvar 203					
2200 Undervisning	4 542	-291	4 251	4 206	45
2355 Skoleskyss	289	0	289	200	89
2500 SFO	360	-207	153	21	132
Sum Begnadalen skole	5 191	-498	4 693	4 427	266

DRIFT

Merforbruk på vikar bl.a. pga rektor overført til Tingvoll i 40% stilling. Det førte til betalt vikarbruk, da rektor tidl. tok alle korttidsvikariat.

Skoleskyss ble noe dyrere enn regnet med, bl.a fordi 5. skoledag for 4. klasse ble innført fra 01.08.08. SFO var i utg. pkt. i balanse, men pg utmelding fra 01.08.08 ble bemanningen redusert fra 2 til 1, og 4 dager. Konsekvens ble at vikar måtte settes inn fra dag 1 ved sykdom.

MÅLSETTINGER/UTFORDRINGER FOR 2009 – 2011

- Skolen har i dag en lærerstab der alle har pedagogisk utdanning. Skal vi kunne ”holde på” disse, må kursing og opplæring i forbindelse med kunnskapsløftet prioriteres.
- Øke antall lærere med fast tilsetting.
- Nye læremidler i naturfag .
- Delta aktivt i ny skolestrukturdebatt.

HEDALEN BARNE- OG UNGDOMSSKOLE

GENERELT OM TJENESTEN

Det var rektorskifte på skolen 1. august 2008.

Ved oppstart skoleåret 2008/2009 hadde vi 94 elever fordelt på 1-10 årstrinn.

Satsingsområdene for dette skoleåret er:

Kunnskapsløftet – kompetanse for utvikling L06.

Grunnleggende ferdigheter skal gå igjen i alle fag: Å kunne uttrykke seg muntlig, å kunne lese, å kunne regne, å kunne uttrykke seg skriftlig og å bruke digitalt verktøy. Satsingsområdene for skolene i Sør-Aurdal er ”Et godt skolemiljø”, ”Det 13-årige skoleløpet”, ”Vurdering”, ”Fysisk fostring og sunn livsstil” og ”Den kulturelle skolesekken”. Skolen har i tillegg egne tiltak på trinnene under disse hovedområdene.

Visjonen vår er: Skolens hensikt er læring.

Det er et godt utvikla teamarbeid i personalet. Aktiviteter, opplegg og gode løsninger i hverdagen drøftes i personalgrupper og fellesmøter.

Avgangsklassen gjorde en god jobb på skolen og til eksamen, på skriftlig prøve i norsk fikk de en gjennomsnittskarakter på 3,7. Til muntlig eksamen i forbindelse med avsluttende prosjekt – gjennomsnittskarakter 5,3. (vår 2008)

Etter innføring av Kunnskapsløftet, er prosjektarbeid som metode ute skolen. Elevene skal nå ha lokalt organisert muntlig eksamen, som resten av Valdres- kommunene, våren 2009. Elevene kan da komme opp i ett av sju muntlige fag, deriblant tilvalgsfaget tysk.

Skolen har organisert skoledagen slik at alle elever har god tid til fysisk aktivitet i midttimen, det vil si at elevene har ca 35 min etter spisetida hvor det er rom for både organisert og uorganisert fysisk aktivitet.

Et godt samarbeid mellom skole og hjem skal hjelpe oss slik at elevene får økt læringsutbytte. FAU er svært aktive og foreldre stiller opp på dugnader og til sosiale tiltak. Det samme gjør lag og foreninger og næringslivet. I tillegg er elevrådet aktivt, og elever deltar i skolens samarbeidsutvalg. Skolen i Hedalen er arena for mange aktiviteter, og det nyter skolen godt av. Alle frivillige organisasjoner i bygda bruker skolen, og vi får gode tilbud tilbake.

Idrettslaget, Skytterlaget, Jeger- og fiskerforeningen bidrar med aktiviteter og tilrettelagte arenaer utenfor skolebygget. Vi har et viktig samarbeid med biblioteket i Hedalen. Her er det fagfolk som gir veiledning og finner fram til aktuell litteratur for alle aldersgrupper. Vårt eget skolebibliotek har hatt et utlån på 306 bøker, 289 innen faglitteratur og 107 i skjønnlitteratur.

Andre organisasjoner som musikkorps, sangkor, ungdomslag, helselag, kunst- og husflidslag, kulturskolen og LHL bidrar med støtte, slik at skolen innimellom kan skaffe utstyr som vi ellers ikke hadde hatt økonomisk mulighet til. I regi av Idrettslaget og i samarbeid med skolen og kommunen, planlegges det ballbinge i tilknytning til skoleplassen. Denne er det søkt om tippemidler til, og når alle formelle saker er i orden, er det mulig bygging kan starte våren 2009. Det lokale næringsliv har allerede tegnet seg for gaver til ballbingen.

Driftstilpasningsprosessen, usikkerhet rundt skolestruktur og knepen økonomi har vært en belastning for oss som arbeider i skolen. Det har også skapt uro og frustrasjon i bygda, blant lærere, foreldre og kulturbærerne i lokalsamfunnet.

PERSONAL

PERSONELLOVERSIKT - FASTE STILLINGER						
Ansvar	2007/08		2008/09		Endr.	
	St.	Årsv.	St.	Årsv.		
204 2200	Hedalen b/u-skole undervisning	17	13,70	19	14,9	1,2
204 2500	Skolefritidsordning		0,34		0,30	0,04
	Sum		14,04		15,2	1,24

Kommentarer til stillingsoversikt: Utgangspunktet er høsten 2008.

Økning i stillingressurs er knyttet til spes.ped.

Skolen har 19 tilsatte i undervisningsstillinger, og 1 ansatt i SFO.

Ressurs fra andre kommuner utgjør ca 115% stilling av rammen for undervisningspersonalet.

Utenom dette har skolen sekretær i 0,29 % stilling og 3 assistenter som til sammen jobber i 202% stilling + 30% i SFO.

BUDSJETT/REGNSKAP - AVVIK

(1.000 kr.)	REGNSKAP 2008			BUDSJETT 2008 REVIDERT	
	Utgifter	Inntekter	Resultat	Netto	Avvik R08/B08
2200 Undervisning	8 534	-1136	7 372	7 460	-137
2355 Skoleskyss	434		434	400	2
2500 SFO	147	-89	58	24	34
Sum	9 089	-1225	7 864	7 884	-101

Kommentarer til budsjett/regnskap.

Alle utgifter til undervisning er med inkl. mva. Alle inntekter er med unntatt art 1729 som er kompensasjon moms påløpt i driftsregnskapet både for ordinær undervisning, skoleskyss og SFO.

Refusjon fra andre kommuner for 2008 er 656 413 kr. Dette er inkludert beløpet- inntekt undervisning.

Etter budsjettendring er vi i pluss for undervisning 2008. Men lokale lønnsforhandlinger gir et etterslep fra 1.mai 2008 som blir merutgift i 2009. Det samme gjelder vikarregninger på slutten av året. Dette vil da gi en ekstra belastning til et allerede trangt budsjett.

DRIFT

Skolens ledelse har tatt mange vikartimer uten at det er utbetalt vikarlønn, og det er også med på å gi et positivt resultat.

Personalet ved skolen driver undervisninga på et nøkternt utgiftsnivå, og alle er flinke til å finne på opplegg som ikke blir for kostbare.

Skolens IKT- utstyr :

De stasjonære maskinene på elevenes datarom fungerer enda, men vil etter hvert bli for ustabile og det vil snart være nødvendig med fornying. Ungdomstrinnet burde også hatt bærbare maskiner, siden det er et krav om at det skal brukes data til nedlasting og/eller løsning av oppgaver.

Skolens lærere har fått hver sin bærbare PC som er i flittig bruk, og undervisninga viser tydelig at personalets IKT-kompetanse er økt.

Læringsverktøyet Pedit brukes nå mer eller mindre av alle lærerne, til sakslister, kontakt med hjemmet, ukeplaner, kalender for ulike aktiviteter og til å legge ut artikler og bilder av det som skjer på skolen.

Interaktiv tavle er kjøpt inn. Med litt opplæring skal den snart tas i bruk.

Det er kjøpt inn lerreter til 4 klasserom, samt kontorstol til rektors kontor.

Skolen har fått skiftet ut en del av de eldste bord og stoler, og elever og lærere er svært fornøyde med det. Arbeidsrommet til lærerne ble uforsvarlig trangt og som følge av at lærerne har bærbare datamaskiner, kunne vi ta i bruk lærernes "gamle" datarom til arbeidsrom for et team. Arbeidsrom og mer plass var kjærkomment.

Det ble laget 2 små grupperom ved å dele av 1.klasserommet. Skolen trenger fortsatt en oppgradering på grupperom og spesialrom,

MÅLSETTINGER/UTFORDRINGER FOR 2009 – 2011

Vi har en del elever med spesielle vansker, og som gir spesielle krav til det fysiske undervisningsmiljøet. Dette krever både økonomisk investering og spesiell skolering av personalet. Kunnskapsløftet krever tydelige resultater når det gjelder elevenes læring, og det gjør at skolen i framtida må evaluere elevenes læringsutbytte ganske ofte. Kompetanse, oppdatering og hjelpemidler er viktig for å sette lærerne i stand til å gjennomføre god undervisning.. Økt satsing på norsk, engelsk og matematikk på småskoletrinnet vil kreve at man er bevisst på hvordan dette slår ut i resultater.

Styrking med mer lærertetthet og oppfølging av elever som krever ekstra hjelp, må settes inn så tidlig som mulig.

Det vil kreve økte ressurser dersom skolen skal være aktiv i det 13-årige skoleløpet.

Nettverksmøter, fagkurs og møter i forbindelse med eksamen stiller store krav til planlegging og vikarer for skolen i Hedalen. Mye samarbeid med PPT og andre eksterne hjelpere er viktig, men krever også møtetid. Reiseavstandene stjeler tid og energi.

Nettverksmøtene er viktige for undervisningen, lærerne får dra nytte av hverandres kompetanse og erfaringer, og elevene får lærere som kan drøfte undervisning i et større faglig miljø enn det som er på den enkelte skole.

Kvalifisert personale er den viktigste ressurs en skole kan ha. Det har vi hatt på skolen vår, men i disse usikre tider er vi redde for at det kan bli mangelvare.

Skolebygget i Hedalen trenger fortsatt betydelig investering for å komme på et akseptabelt nivå.

Taket i gymsalen lekker og har vannansamling. Her må det skje noe straks.

Naturfagrom med mulighet for laboratorieøvelser er nødvendig.

Skolekjøkkenet er helt nedslitt og vil muligens ikke tilfredsstille kravene for et kjøkken i skolesammenheng og som kjøkken for samfunnshus. Klasserom med lyddemping er nødvendig.

Personalrommet og ungdomsskolefløya trenger oppussing.

Oppgavene er mange, og skolen i Hedalen trenger en full gjennomgang.

REINLI BARNEHAGE

GENERELT OM TJENESTEN

Barnehagen har 18 plassar og kan gi tilbud frå 0 – 6 år.

PERSONAL

PERSONELLOVERSIKT - FASTE STILLINGER						
Ansvar	2007		2008		Endr.	
	St.	Årsv.	St.	Årsv.		
300.2000	Reinli barnehage		3,60		3,60	
	Sum		3,60		3,60	

Kommentarer til stillingsoversikt: Barnehagen har hatt normal bemanning gjennom året.

BUDSJETT/REGNSKAP - AVVIK

Tabell med sammenligning av regnskap og revidert budsjett følger. Inntektene er korrigeret for mva.refusjon (positivt tall er belastning og negativt er innsparing, kommentarer til større avvik følger etter tabellen):

BUDSJETT/REGNSKAP - AVVIK

Tabell med sammenligning av regnskap og revidert budsjett følger. Inntektene er korrigeret for mva.refusjon (positivt tall er belastning og negativt er innsparing, kommentarer til større avvik følger etter tabellen):

(1.000 kr.)	REGNSKAP 2008			BUDSJETT 2008 REVIDERT	
	Utgifter	Inntekter	Resultat	Netto	Avvik R08/B08
2000 Basistilbud	1 679	-1 505	174	127	47
2110 Styrket barnehagetilbud	3	-70	-67	0	-67
Sum Reinli barnehage	1 682	-1 575	107	127	-20

Innsparing i forhold til budsjett på kr 20 000,- for året 2008. Dette har vært mulig ved at det har vært bra belegg i barnehagen og det er gjort innsparinger i forhold til planlagte innkjøp.

DRIFT

Belegget har vært bra med få ledige plasser. Noe som har gitt bra inntjening til barnehagen.

MÅLSETTINGER/UTFORDRINGER FOR 2008 – 2011

Videreføring av ”aktive barn i naturen” med friluftaktiviteter. Den store utfordringen er mange små barn og stor aldrespredning. Vi har en felles kvalitetssatsing for alle barnehagene i Valdres gjennom planen ”Kvalitet På Valdresvis” Denne planen vil være styrende for mye av satsningen vår i årene som kommer. Arbeid med fagområdene antall, rom og form, og språk og språkstimulering vil bli vektlagt.

BAGN BARNEHAGE

GENERELT OM TJENESTEN

Barnehagen har for tiden 52 plasser for unger frå 0-6 år fordelt på tre avdelinger.

PERSONAL

PERSONELLOVERSIKT - FASTE STILLINGER						
Ansv.	Ansv.	2007		2008		Endr.
		St.	Årsv.	St.	Årsv.	
301	2000	Bagn barnehage		6,80		6,80
		Sum		6,80		6,80

Kommentarer til stillingsoversikt:

Grunnbemanninga i barnehagen er på 6,80 årsverk. Pga utviding av antall plasser til 52 så har man måttet øke stillingsressursene midlertidig for barnehageåret.

Vi har dette året også hatt en del stillinger knytt til barn med spesielle behov. Det har da dreid seg om både spesialpedagoger og assistenter.

Belegget er bra. Har kun hatt litt ledig kapasitet onsdager. Dermed tilsier tallene at 3 avdelinger på Bagn er nødvendig.

BUDSJETT/REGNSKAP - AVVIK

Tabell med sammenligning av regnskap og revidert budsjett følger. Inntektene er korrigert for mva .refusjon (positivt tall er belastning og negativt er innsparing, kommentarer til større avvik følger etter tabellen):

Ansv.	REGNSKAP 2008			BUDSJETT 2008 REVIDERT		
	Utgifter	Inntekter	Resultat	Netto	Avvik R08/B08	
2000	Basistilbud	4 318	-3 910	408	248	160
2100	Styrket barnehagetilbud	666	-1	665	711	-46
	Enkeltvedtak					
2110	Styrka bhg. tilbud	66	-196	-130	0	-130
	Barn m.nedsatt funksj					
	Sum Bagn barnehage	5 050	4 107	943	959	-16

Vi har hatt mer inntekt i forhold til oppholdsbetaling og statlige overføringer, i forhold til det som var budsjettet, men vi har hatt mer vikarbruk enn vi hadde budsjettet med. Men likevel viser tallene at vi har gått i pluss.

DRIFT

Belegget har stort sett vært fullt dette bhg.året. Det er bare på onsdager vi har hatt litt ledig kapasitet. Bemanningen dette året har likevel vært større enn grunnbemanninga, siden vi har hatt både spesialpedagoger og spes.assistenter her.

MÅLSETTINGER/UTFORDRINGER FOR 2009-11

Skriver i år som i fjor, at den største utfordringen er fortsatt vedlikehold. Vi har fått skifta en del av gulvbelegget her, men det står fortsatt en del igjen.

Dette må/bør det gjøres noe med: _

- -resten av golvene må ha nytt gulvbelegg
- -ny kjøkkenrinnredning etter pålegg fra Mattilsynet
- - eget rom til rengjøringspersonalet
- -mer lagerplass, det skulle egentlig vært på plass et lagertilbygg
- -uteområdet må totaloppgraderes, gjerder, sandbasseng, sklie, lekeapperater
- -generelt opprustning inne ved form maling etc
- -nytt kjøleskap
- -oppgradering av fellesrom for toalett og vaskerom for barna og personalet
- -har måtte kjøpe ny ovn

NB: vi har en midlertidig godkjenning, så vi må for kommende år, 2009/10 søke om enda ett år, men skal vi bli godkjent vil det etter gjennomgang av godkjenningsrapporten koste veldig mye penger. Slik at vi står i den situasjon at enten må vi søke om godkjenning slik det er ett år til (evnt sak til kommunestyre), og håpe på en stor barnehage i Reinli fra høsten 2010, ellers må vi begynne å bruke penger på bygget nå!

BEGNADALEN BARNEHAGE

GENERELT OM TJENESTEN

Barnehagen har 26 plasser og gir tilbud til barn fra 0 til 6 år.

PERSONAL

PERSONELLOVERSIKT - FASTE STILLINGER						
Ansvar	2007		2008		Endr.	
	St.	Årsv.	St.	Årsv.		
302	Begnadalen barnehage	5,21	5,21			
	Sum	5,21	5,21			

Kommentarer til stillingsoversikt:

Barnehagen har en stillingsramme på 5,21 % stilling. I 2008 var barnehagen bemannet med 4,8 % stilling. Dette fordi det var ledige plasser noen dager i uka. Fra 01.10.08 reduserte vi bemanninga med 80% stilling. En av assistentene valgte å bli pensjonist, og som et sparetiltak reduserte vi bemanninga. Vi erfarte imidlertid at det ikke var så mye å spare på dette. Det ble umulig å avvike avspasering, tannlege eller legebepøk uten å sette inn vikar. Alt feriefrafrær måtte dekket opp med vikar, og overtid for pålagte møter måtte utbetales.

BUDSJETT/REGNSKAP – AVVIK

Barnehagen hadde opprinnelig ei ramme på 451.000,- Den ble på grunnlag av prognoser redusert til 268.000,- i oktober 2008.

(1.000 kr.)	REGNSKAP 2008			BUDSJETT 2008 REVIDERT	
	Utgifter	Inntekter	Resultat	Netto	Avvik R08/B08
302					
2000 Basistilbud	2 052	-1 718	334	268	66
2110 Styrket b. hagetilbud	59	-100	-41	0	-41
Sum	2 111	1 818	293	268	25

DRIFT

Begnadalen barnehage har 26 plasser. Gjennomsnittlig belegg på 22,5 plasser i vårhalvåret. Barnetallet gikk ned på høsten. 7 barn gikk over i skolen, og 4 nye startet i barnehagen. Disse fordeler seg noe ujevnt på ukedagene. Vi tar inn nye søkere etter hvert som de dukker opp. Begnadalen barnehage driver mye med variert uteliv. Lavoturer, fjellturer, vinteraktiviteter med aking, ski og skøyter, sykkelturner og kanoturer er stadig på programmet. Vi bruker relativt lite penger på leiker og materiell, men noe mer på utflukter.

MÅLSETTINGER/UTFORDRINGER FOR 2009 – 2012

- Opprettholde full barnehagedekning
- Oppfylle lovfesta rett til barnehageplass
- Tilby et stabilt og faglig godt barnehagetilbud i tider med ustabil økonomi og uvisse omkring fremtidig lokalisering av skoletilbud

HEDALEN NATURBARNEHAGE

GENERELT OM TJENESTEN

ANSVAR 303 HEDALEN NATURBARNEHAGE

Barnehagen har 41 plasser for barn fra 0 – 6 år.

<u>Personalressurser:</u>	<u>2007</u>	<u>2008</u>
Faste hjemler:	5,21	5,21
Netto vikar / overtid	55 000	45 000

BUDSJETT/REGNSKAP - AVVIK

(1.000 kr.)	REGNSKAP 2008			BUDSJETT 2008 REVIDERT	
	Utgifter	Inntekter	Resultat	Netto	Avvik R08/B08
Basistilbud 2000	2 508	-2 229	279	511	-232
Styrket bhgtilbud 2100	623	-144	479	306	173
Nedsatt funksjonsevne 2110	75	-100	-25	0	-25
Sum	3 206	-2 473	733	817	-84

INFO OM HJEMLER, ANT Plasser

Vi har som nevnt fast ramme på 521 årsverk. I det daglige består det av faste, midlertidige og vikariater. Vi har også stillinger tilknyttet barn på vedtak. Siden vi fikk utvidet plasser fra 26 til 41, så har vi nå mulighet til å ta i mot de som ønsker plass. Belegget har vært bra og vi har derfor gjennom året måtte sette på mer folk på enkeltdager.

KOMMENTAR TIL BUDSJETT 2008:

Pengene går stort sett til vikar, fordi det er mye sykdom i barnehagen. En del overskridelse ble det også på 2100, styrket barnehagetilbud (dvs barn på enkeltvedtak). Likevel så er tallene positive.

MÅLSETTINGER/UTFORDRINGER FOR 2009 – 2011

Målet videre er å fortsette den gode og positive utviklingen barnehagen har hatt i 2007. Det vil da blant annet si:

- å oppretteholde det pedagogiske innholdet og videreutvikle kompetanse hos den enkelte voksne
- fortsette å arbeide på en pedagogisk måte overfor barn, slik at de får utvikle seg utfra sitt ståsted.
- ivareta foreldresamarbeidet, som er spesielt viktig i barnehagen, siden barna fortsatt er små og siden det er foreldrene som kjenner barna sine best.
- fortsette å være mye ute dvs 2 dager gjennom vinterhalvåret, store deler av vår/sommer
- dokumentere innholdet i en barnehagedag, ved hjelp av bilder, skriv til foreldre, informasjon på tavle
- større fokus på at barna blir kjent med tekniske hjelpemidler som data, fotografering.

NB: Det foreligger en midlertidig godkjenning der det er noen få punkt som gjenstår utbedret, blant annet inn klima anlegg. Dette må utføres innen kort tid slik at vi kan fortsette driften av barnehagen blir godkjent permanent.

SØR-AURDAL FOLKEBIBLIOTEK

GENERELT OM TJENESTEN

Bibliotekstjenesten er hjemlet i Lov om folkebibliotek:

<http://www.lovdata.no/all/hl-19851220-108.html#map0>

Målsetting:

”Folkebibliotekene skal ha til oppgave å fremme opplysning, utdanning og annen kulturell virksomhet gjennom informasjonsformidling og ved å stille bøker og annet egnet materiale gratis til disposisjon for alle som bor i landet.

Det enkelte bibliotek skal i sine tilbud til barn og voksne legge vekt på kvalitet, allsidighet og aktualitet. Virksomheten skal være utadrettet, og tilbudene skal gjøres kjent.

Folkebibliotekene er ledd i et nasjonalt biblioteksystem.”

I tillegg er vår lokale målsetting: Å gi rask og god service til alle.

AVDELINGER OG ÅPNINGSTID

Hovedbiblioteket, Bagn: 20 timer pr. uke

Begnadalen filial: 7 timer

Hedalen filial: 10,5 timer

På Internett er tilbudet døgnåpent: www.bpo.no

Dette året ble preget av innsparing, både i innkjøp og muligheter til faglig oppdatering. Det er utfordrende å oppfylle lovens krav om ei aktuell og allsidig samling, og publikums ønsker og forventninger, innenfor de rammer som er lagt til grunne.

PERSONAL

PERSONELLOVERSIKT – FASTE STILLINGER					
Ansvar 350	2007		2008		Endr.
	St.	Årsv.	St.	Årsv.	
Sør-Aurdal folkebibliotek	2	1,50	3	1,80	+0,3
Sum	2	1,50	3	1,80	+0,3

Kommentarer til stillingsoversikt:

Biblioteksjef: 100 %, bibliotekkonsulent: 50 %.

Bibliotekmedarbeider 30 % for utvidelse av bibliotekets åpningstider.

BUDSJETT/REGNSKAP - AVVIK

Tabell med sammenligning av regnskap og budsjett for 2008. Kommentarer til større avvik følger etter tabellen:

Ansvar	REGNSKAP 2008			BUDSJETT 2008 REVIDERT	
	Utgifter	Inntekter	Resultat	Netto	Avvik
350, Bibliotek	1 124	-38	1 086	1 129	-43
Motpost avskr.		-93	-93	-93	0
Sum	1 124	-131	993	1 036	-43

Kommentarer til Budsjett/regnskap

Det ble spart inn relativt mye i 2008. Hovedsakelig på innkjøp av bøker og AV-medier, reiseutgifter

og kontormateriell.

DRIFT

Hovedbiblioteket og de to filialene holder seg på et godt nivå når det gjelder utlån og besøk. Utvidelsen av åpningstidene virket positivt inn på både besøk og utlån.

”Nye medier”, lydbøker og dvd fortsetter å øke i utlån.

Begnadalen filial har litt nedgang på utlån og besøk.

Innlån fra andre bibliotek (fjernlån): **500**. Ca. en tredel av disse fra andre bibliotek i Valdres. Transportordninga med Valdres Varetaxi er billig og effektiv.

Biblioteket som møteplass, og som læringsarena for voksne fortsetter å være en av bibliotekets viktigste funksjoner. Ordninga med utlån av nøkkel for bruk utenom åpningstid fungerer greit.

Også lag og foreninger benytter seg av dette.

Biblioteket er også i høg grad en flerkulturell møteplass.

Trådløst nettverk ble installert sommeren 2007. Dette brukes mye.

PROSJEKTER

”**Det sømløse bibliotek Oppland**” ble avslutta høsten 2007. Regional bibliotekplan for Valdres 2007-2011 ble vedtatt av kommunestyret i Sør-Aurdal i juni., og er siden vedtatt i alle valdreskommunene. Planen gir viktige føringer for utviklinga av biblioteket.

Visjon:

Biblioteka i Valdres vil ta ei offensiv rolle innan omstilling og utvikling for å kunne bli spydspissar i eit famtidig kultur- og kunnskapssamfunn.

Prosjekt Kompetansemotor,

<http://www.oppland.no/ncms.aspx?id=7180bff4-98aa-4b81-9013-4e324279471b> ,

starta høsten 2006 som et partnerskapsprosjekt mellom fylkeskommunen, høgskolene, NAV, næringslivet og kommunene. Målet er å øke kompetansen på alle nivåer hos befolkningen i Oppland, gjennom å legge til rette for fleksible studier nærmest mulig der folk bor.

Biblioteka, som kanskje er den mest desentraliserte aktøren, ønsker å være ei viktig brikke i arbeidet med styrke kompetansen i befolkningen.

Sør-Aurdal deltar i utviklingsgruppa i Valdres.

”**Lær data i biblioteket**” i samarbeid med Oppland fylkesbibliotek og VOX, tilbyr grunnleggende IKT-opplæring for voksne. I Sør-Aurdal hadde 17 deltakere i 2007. Undervisninga er lagt opp fleksibelt og individuelt.

Populære **Seniorsurf** fortsetter en gang i måneden. Høsten 2007 starta 15 seniorer som elever og 14 SAUS-elever som lærere.

MÅLSETTINGER/UTFORDRINGER FOR 2008 – 2011

Å oppfylle lovens krav og publikums ønsker om ei aktuell og allsidig mediesamling i tider med trange økonomiske rammer er fortsatt ei hovedutfordring.

Takket være prosjektdeltakelse, utvikling av nye samarbeidsformer mellom Valdresbiblioteka, med fylkesbiblioteket, ulike former for tverrfaglig samarbeid, og bedre utnyttelse av digitale hjelpemidler, ser vi fortsatt positivt på utfordringene framover.

Regional bibliotekplan for Valdres 2007-2011

er rettesnora for den videre utviklinga av bibliotektenestene i Sør-Aurdal.

HELSESTASJONS- OG SKOLEHELSETJENESTEN

GENERELT OM TJENESTEN

Helsestasjons- og skolehelsetjenesten for barn og ungdom 0 – 20 år er forankret i lov om helsetjenester i kommunene og i lov om vern mot smittsomme sykdommer. Kommunens helsetjeneste skal omfatte blant annet svangerskapsomsorg, helsestasjon for barn 0-5 år, skolehelsetjeneste og helsestasjon for ungdom, jf. kommunehelsetjenesteloven § 1-3. Barn har rett til nødvendig helsehjelp også i form av helsekontroll i den kommune barnet bor eller midlertidig oppholder seg, jf. kommunehelsetjenesteloven § 2-2. Foreldre plikter å medvirke til at barnet deltar i helsekontroll, jf. pasientrettighetsloven § 6-1.

Forskrift om kommunenes helsefremmende og forebyggende arbeid i helsestasjons- og skolehelsetjenesten § 1-1 har som formål å fremme psykisk og fysisk helse, fremme gode sosiale og miljømessige forhold og forebygge sykdom og skader. Tjenesten arbeider blant annet ut i fra veileder til denne forskrift, jf. IS-1154 med tilhørende retningslinjer.

I Sør – Aurdal kommune er helsesøstertjenesten også tillagt oppgaver innen miljørettet helsevern og smittevern.

PERSONAL

PERSONELLOVERSIKT - FASTE STILLINGER						
ANSVAR		2008		2008		
		St.	Årsv.	St.	Årsv.	Endr.
400	Helsestasjons- og skolehelsetj.	3	2,55	3	2,55	0
	Sum	3	2,55	3	2,55	0

Kommentarer til stillingsoversikt:

Stillingshjemler:	Helsesøster	2,35%
	Kontorfullmektig	0,20%

Lovpålagt grunnbemanning i det forebyggende og helsefremmende arbeid for barn og unge 0 – 20 år er helsesøster, lege, jordmor og fysioterapeut. Kommunen kjøper jordmortjenester 6,5 timer pr uke (inkl. kjøretid) fra Nord – Aurdal kommune / Valdres Fødestogo. Privatpraktiserende leger med kommunal driftsavtale og kommunale fysioterapeuter deltar i tjenestens oppgaver.

BUDSJETT/REGNSKAP – AVVIK

Tabell med sammenligning av regnskap og revidert budsjett følger. Inntektene er korrigerert for mva. refusjon (positivt tall er belastning og negativt er innsparing, kommentarer til større avvik følger tabellen):

(1.000 kr.)	REGNSKAP 2008			BUDSJETT 2008 REVIDERT	
	Utgifter	Inntekter	Resultat	Netto	Avvik R08/B08
2700 Helsesøstertjeneste/kontor/lege	804	-12	784	884	-100
4100 Jordmortjeneste	224	-17	207	209	-2
4220 Psykisk helsearbeid	442	-89	353	432	-79
Sum Helsestasjons- og skolehelsetj.	1 470	-127	1 344	1 525	-181

Kommentarer til budsjett/regnskap:

Budsjett for 2008 er ikke brukt opp. Vi hadde ved regnskapsavslutning et overskudd på 181 000 kr. Hovedårsakene til dette underforbruket er: Statstilskudd for videreutdanning til en ansatt,

manglende trekk for husleie, refusjon fra NAV og sykelønn, ansatte har ikke fått gått på kurs pga innsparing i forbindelse med driftstilpasning, minimalt innkjøp og forbruk i forbindelse med driftstilpasning, samt flere fødsler enn ventet.

DRIFT

I Sør – Aurdal kommune er det ca 921 personer målgruppen for helsestasjons- og skolehelsetjenestens arbeid, dvs. mellom 0 – 20 år.

Antall fødselsmeldinger

2004	2005	2006	2007	2008
38	27	29	30	36

Tidligere har vært om lag 40 – 45 fødselsmeldinger årlig.

Helsesøstre har i 2008 deltatt i ansvarsgrupper for 29 barn eller unge. I ulike enkeltsaker har man hatt samarbeid med andre kommunale instanser (for eksempel barnevernet i 20 saker og psykisk helsearbeid i 8 saker) og/eller spesialisthelsetjenesten (for eksempel BUP i 4 saker og habiliteringstjenesten i 4 saker). Ellers blir det i mange saker henvist til fysioterapeut og i enkelte saker til PPT, spesialisthelsetjenesten eller andre. Tjenesten deltar i kommunens tverrfaglige team og i kommunenes kriseteam. To av helsesøstre har i 2008 fulgt opp saker fra kriseteamets arbeid. Ledende helsesøster har deltatt i en interkommunal kompetansehevingsgruppe for helse- og sosialpersonell. Arbeidet innebærer rullering av regional kompetansehevingsplan og søknad om midler til dette arbeidet. Flere har behov for oppfølging ut over helsestasjons- og skolehelsetjenestens faste program - ca. 26% av konsultasjonene er registrert som ekstrakonsultasjoner.

Svangerskapsomsorgen. Den enkelte gravide kan selv velge om en vil gå til svangerskapskontroll i tilknytning til helsestasjonen eller til fastlege. Ved utgangen av 2008 har helsestasjonene tatt i mot 26 gravide. Jordmor har også holdt foreldreforberedende kurs i samarbeid med helsesøster og fysioterapeut. Det er holdt to kurs med fire møter pr. kurs.

Helsestasjon for barn 0 – 5 år. I tillegg til faste individuelle konsultasjoner hos helsesøster og lege tilbyr helsestasjonen samtalegrupper med ulike tema i spedbarnsalderen. Flere grupper har vært i drift i 2008. I hele 2008 har familier i ytre og øvre del fått tilbud om grupper sammen slik at man møter flere med barn på samme alder. Det var stor oppmøteprosent i gruppene. En har også hatt tilbud om ”åpen helsestasjon”. Det vil si at foreldre kan komme med barna sine til angitte tider for å treffe hverandre og utveksle erfaringer. Fra 01.01.2008 tok helsestasjonen i bruk kartleggingsverktøyet EPDS (The Edinburg Postnatal Depression Scale) for bedre å ivareta mødre med psykiske reaksjoner i svangerskap og barseltid. Nesten alle takker ja til dette tilbudet og flere enn tidligere har fått oppfølging enten i kommunen eller i spesialisthelsetjenesten. I 2008 har helsestasjonen registrert ca 1000 kontakter.

Skolehelsetjenesten. Helsesøster har deltatt i undervisning og /eller samtalegrupper ved enkelte klassetrinn på skolene. I enkelte av disse gruppene har man samarbeidet med ungdomskontakt, folkehelsekoordinator og lærere. Flere elever har behov for jevnlig individuelle samtaler og kommer til faste avtaler. Andre kommer spontant innom i kontortiden. I samarbeid med fysioterapeut og folkehelsekoordinator har helsesøster gitt et tilbud til en gruppe barn som sliter med overvekt. En har i dette arbeidet fått veiledning fra Sykehuset Innlandet. Barn og foreldre har fått tilbud om veiledning både i grupper og individuelt og barna har fått tilbud om ukentlige aktiviteter. I 2008 har skolehelsetjenesten registrert ca 700 kontakter.

Helsestasjon for ungdom. Helsestasjon for ungdom er lovpålagt og skal være et tillegg til og ikke en erstatning for skolehelsetjenesten. Tjenesten har lagt opp til stor fleksibilitet. Flere ungdommer

velger å komme på ettermiddag/kveldstid. Flere benytter også sms og e-post. I 2008 har helsestasjon for ungdom registrert 55 kontakter.

Miljørettet helsevern. Helsestasjons- og skolehelsetjenesten har i samarbeid med kommunelegen saksbehandlet tre saker angående godkjenning av barnehager pga utvidelser og driftsendringer.

Smittevern. Helsesøster har i 2008 deltatt i smittevernsarbeid /tuberkulosekontroller i forhold til enkelte flyktinger og personer med midlertidig arbeidstillatelse.

MÅLSETTINGER/UTFORDRINGER FOR 2008 – 2011

Tjenesten arbeider med å ”oppdatere” tjenesten når det for eksempel kommer nye veiledere og retningslinjer. Det er behov for å utarbeide rutiner i kommunen i forhold til forskrift om miljørettet helsevern i barnehager og skoler m.v.

I veileder til forskrift er det utarbeidet et anbefalt nasjonalt program for helsestasjons- og skolehelsetjenesten. Her er det eksempelvis listet opp når barn skal inn til helsekontroller og hva som skal undersøkes, informeres om m.m. Det er foretatt en gjennomgang av oppgavene i veileder sett opp i mot tidsbruk og tilgjengelige ressurser. Tjenesten har pr. i dag ikke nok stillingshjemler til å kunne gjennomføre alle oppgavene i veilederen. Tjenesten har derfor måttet gjøre prioriteringer. Oppgaver knyttet til helsestasjon for barn 0-5 år gjennomføres som anbefalt. Ungdom som henvender seg til helsestasjon for ungdom får også hjelp. Imidlertid går ressursmangelen ut over tilbudet som kan ytes til skolebarn.

Når tjenesten blir tildelt andre oppgaver enn de som er knyttet til forskrift om helsestasjons- og skolehelsetjeneste, f. eks. oppgaver innenfor forskrift om miljørettet helsevern i barnehager og skoler (som godkjenning av barnehager) medfører dette at det blir enda mindre tid til oppgaver i skolehelsetjenesten.

Det er til en hver tid viktig at ansatte i tjenesten holder seg faglig oppdatert og får videreutviklet sin kompetanse. Dette kan foregå gjennom veiledning, undervisning, kurs og videreutdanning. En helsesøster tar videreutdanning i psykisk helsearbeid for barn og unge.

BARNEVERNTJENESTEN.

GENERELT OM TJENESTEN

Tjenesten er hjemlet i lov om barneverntjenester. Lovens formål er å sikre at barn og unge som lever under forhold som kan skade deres helse og utvikling, får nødvendig hjelp og omsorg til rett tid, og bidra til at barn og unge får trygge oppvekstvilkår. Barneverntjenesten har spesielt ansvar for å søke avdekket omsorgsvikt, adferds- og sosiale og emosjonelle problemer så tidlig at varige problemer unngås, og sette inn tiltak i forhold til dette. For at barnevernet skal kunne ivareta denne oppgaven er barnevernet avhengig av at andre som kjenner barnets situasjon melder fra til barneverntjenesten. Opplysningsplikten er lovpålagt og er begrunnet i barnevernets behov for å motta opplysninger. Alle som jobber i offentlig sektor har plikt på seg til å melde fra til barnevernet. Offentlige myndigheter skal ved eget tiltak, uten hinder av taushetsplikt, gi opplysninger til kommunens barneverntjeneste når det er grunn til å tro at et barn blir mishandlet i hjemmet eller det foreligger andre former for alvorlig omsorgssvikt eller når barn har vist vedvarende alvorlige atferdsvansker.

Barnevernet er både en kontrollør og hjelper.

Tjenesten har også for 2008 hatt store utfordringer på grunn av flere alvorlige bekymringsmeldinger. Det er viktig at barnevernet kommer tidlig inn med tiltak, noe som medfører gode resultater.

Barnevernet har et godt regionalt samarbeide med de andre barneverntjenestene i Valdres, hvor vi møtes jevnlig for å drøfte vanskelige saker anonymt eller tar opp aktuelle temaer. Vi har også et godt samarbeide med Bufetat, region Øst hvor vi har veiledning ca. 1 x pr. mnd. Kommunen har også etablert tverrfaglig team for å kunne jobbe på "tvers" av ulike fagområder og etater. Ellers har vi et nært samarbeide med BUP (barne- og ungdomspsykiatrien, PPT og fosterhjemstjenesten. De etatene vi har mest samarbeide med i vår egen kommune er innen psykiatri, helsesøstertjenesten, barnehage og skole.

Barnevernet skal, når forholdene i hjemmet eller av andre grunner har særlige behov for det, sørge for å sette i verk hjelpetiltak for barnet og familien, for eksempel ved å oppnevne støttekontakt, sørge for at barnet får plass i barnehage, avlastning i hjemmet, i noen tilfeller leksehjelp, oppnevne tilsynsfører eller yte økonomisk stønad som hjelpetiltak for barnet.

Dersom behovene ikke løses ved ulike hjelpetiltak, kan barneverntjenesten også formidle plass i fosterhjem, mødre hjem eller institusjon.

PERSONAL

PERSONELLOVERSIKT - FASTE STILLINGER						
Ansvar		2007		2008		
		St.	Årsv.	St.	Årsv.	Endr.
2800	Adm.barneverntjenesten inkl. merkantil	4	3,5	4	3,5	0
	Sum	4	3,5	4	3,5	0

Kommentarer til stillingsoversikt: Det har ikke vært endringer i faste stillinger for 2008. Dette har medført en god kontinuitet og oversikt i tjenesten.

BUDSJETT/REGNSKAP - AVVIK

(1.000 kr.)	REGNSKAP 2008			BUDSJETT 2008 REVIDERT	
	Utgifter	Inntekter	Resultat	Netto	Avvik R08/B08
401.2800 Adm. barnevern	1 795	-512	1.283	1 349	-66
401.2850 Barneverns.tiltak i hjemmet	410	-1	409	270	139
401.2900 Barnevernstiltak utenfor hjemmet	1 118	-18	1.100	1 218	-118
Sum barneverntjeneste	3 323	-531	2 792	2 837	-45

DRIFT.

Barneverntjenesten hadde 48 barn registrert i Sør-Aurdal kommune med ulike tiltak og 18 barn i Etnedal. Sør-Aurdal hadde 23 bekymringsmeldinger i 2008 og 3 meldinger fra Etnedal. Ellers har vi 3 barn som bor i fosterhjem fra Sør-Aurdal og 3 barn som bor i fosterhjem fra Etnedal. Det er for de fleste barn etablert ansvarsgruppe. V har også tilsynsføreransvar for en del barn som kommer fra andre kommuner.

MÅLSETTINGER/UTFORDRINGER FOR 2008 – 2011

Det primære målet for barneverntjenesten er å sikre at barn og unge som lever under forhold som kan skade deres helse og utvikling, får nødvendig hjelp og omsorg i rett tid og bidra til at barn og unge får trygge oppvekstvilkår. Det stilles store krav til barnevernet, og ikke minst til kompetanse. Det overordna målet er å sikre barnet og foreldrene best mulig hjelp. Omsorgssvikt er alles ansvar.

Vi har to barn som nå er fylt 18 år som vi har omsorgen for. Disse barna må vi følge opp også etter fylte 18 år, noe som medfører ekstra utgifter.

SOSIALTJENESTEN

GENERELT OM TJENESTEN

Sosialtjenesten har hatt et stabilt antall klienter sammenlignet med foregående år.

PERSONAL

PERSONELLOVERSIKT - FASTE STILLINGER						
Ansvar	2007		2008		Endr.	
	St.	Årsv.	St.	Årsv.		
401 4305	Adm. sosialtjenesten	4	3,00	4	3,00	0
401 4350	Botilbud vanskeligstilte	1	0,50	1	1,00	0,50
	Sum	5	3,50	5	4,00	

Kommentarer til stillingsoversikt:

En full stilling ble knyttet til bo- og arbeidstiltaket på Fjellvik. Tjenesten har hatt 50 % stilling til oppfølging i dagliglivet og 50 % stilling i oppfølging i arbeidstiltak.

BUDSJETT/REGNSKAP - AVVIK

Tabell med sammenligning av regnskap og revidert budsjett følger. Inntektene er korrigert for mva.refusjon (positivt tall er belastning og negativt er innsparing, kommentarer til større avvik følger etter tabellen):

(1.000 kr.)	REGNSKAP 2008			BUDSJETT 2008	
	Utgifter	Inntekter	Resultat	Netto	Avvik R08/B08
3000, støttekont/avlastning	46	0	46	36	10
4305, Adm. sosialtj.	1 469	-177	1 292	1 299	-7
4315, Foreb. edrusk.arb.	48	-48	0	0	0
4320, Ungdom i arb/akt	830	-828	2	0	2
4325, Ungdomspr Valdres	502	-500	2	0	2
4350, Botilbud	430	-26	404	300	104
4420, Klientugifter	1 681	-338	1 343	1 150	193
Sum Sosialtjenesten	5 006	-1 917	3 089	2 785	304

DRIFT

På forebyggende edruskap driftes Rusforum Valdres og tilskudd fra Fylkesmannen i Oppland er blitt gitt i 2008.

Ungdomsprosjektet som kommunen driver sammen med Valdres vidaregåande skule, NAV trygd og NAV arbeid, har fått tilskudd fra NAV Oppland, sosial- og helsedirektoratet og Østnorsk kompetansesenter. Miljøarbeider har vært engasjert i 100 % stilling. Til sammen har ca 20 ungdommer deltatt i prosjektet fra oppstart høsten 2007.

Utredning av Ungdomsprosjekt for Valdres regionen startet høsten 2008. Prosjektleder i 70 % stilling ble engasjert fra 1.10.08. Midler til dette ble innvilget fra Østnorsk kompetansesenter.

Botilbudet for vanskeligstilte inneholder Fjellvik bo- og arbeidstilbud, Inntektene på denne tjenesten ble mindre enn forventet.

Klientutgiftene har blitt høyere enn forventet. Grunnen til dette er en økning av brukere som har hatt sosialhjelp som eneste inntekt i lengre tid. Dette er innvandrere som ikke har kommet i arbeid etter de er ferdig på introduksjonsprogrammet og brukere med store uavklart helseproblem hvor det har tatt tid å få avklart rettigheter i Folketrygden. De fleste brukere av tjenesten er i arbeid eller i aktiviserings-/behandlingstiltak. Noen brukere med ytelser fra folketrygden, har for lav inntekten til nødvendig livsopphold, og blir dermed avhengig av supplerende sosialhjelp.

Noen brukere kommer i økonomiske vanskeligheter p.g.a. manglende evne til økonomistyring, spilleavhengighet eller lett tilgang på ulike avbetalingssystemer og lån. At tjenesten har gjeldsrådgiver som bistår med gjeldsordning og økonomisk rådgivning, er god hjelp for å gjøre enkeltpersoner raskt selvhjulpne. Tjenesten tilbyr også hjelp til frivilling forvaltning (økonomistyring) for de om ønsker det.

MÅLSETTINGER/UTFORDRINGER FOR 2009 – 2012

Det blir etablert NAV kontor i kommunen mars 2009. NAV Valdres Sør-Aurdal blir etablert som et lokalkontor av NAV Valdres.

De overordnede målene for Arbeids- og velferdsetaten er:

- Flere i arbeid og aktivitet, færre på stønad
- Et velfungerende arbeidsmarked
- Rett tjeneste og stønad til rett tid
- God service tilpasset brukernes forutsetninger og behov
- En helhetlig og effektiv arbeids- og velferdsforvaltning

Arbeids- og velferdsetaten skal motvirke at brukere har lengre stønadsløp enn nødvendig og bidra til at de raskest mulig kommer i arbeid/aktivitet. Det skal gjøres ved å gi målrettet bistand til prioriterte grupper og foreta jevnlig oppfølging av den enkelte.

Etaten skal ha et konstruktivt samarbeid med bedriftene for å inkludere flere i arbeid og for at rekruttering av arbeidskraft skal bli enklest mulig for bedriftene.

Med utgangspunkt i god kunnskap om regelverk og virkemidler skal brukeren sikres korrekt vedtak og utbetaling til rett tid. Det skal være høy kvalitet i oppgaveløsningen. Brukeren skal settes i sentrum for tjenesteproduksjonen slik at disse tilpasses vedkommendes behov. Brukeren skal alltid møtes med respekt og forståelse.

Gjennom utvikling av nye digitale tjenester og kanaler, forenkling av regelverk og bedre tilpasninger til brukernes behov skal Arbeids- og velferdsetaten forvaltes mer helhetlig og effektivt.

FYSIOTERAPITJENESTEN

GENERELT OM TJENESTEN

Tjenesten driver med behandlende og forebyggende virksomhet for Sør-Aurdal kommune.

PERSONAL

PERSONELLOVERSIKT - FASTE STILLINGER						
Ansvar	2007		2008		Endr.	
	St.	Årsv.	St.	Årsv.		
402 4215	Fysioterapitjenesten	2	1,90	2	1,90	
	fysakkoordinator			1	0,20	
	Sum	2	1,90	2	2,1	

Kommentarer til stillingsoversikt:

I tillegg er det driftstilskudd tilsvarende 1,9 stilling i Bagn, og 0,6 stilling på Nes. Driftsavtaler i Bagn ble økt med 0,4 fra 1.jan.2008. Noen jobber utover driftstilskuddets størrelse i privat virksomhet i Bagn.

BUDSJETT/REGNSKAP - AVVIK

Tabell med sammenligning av regnskap og revidert budsjett følger. Inntektene er korrigert for mva. refusjon (positivt tall er belastning og negativt er innsparing, kommentarer til større avvik følger etter tabellen):

(1.000 kr.)	REGNSKAP 2008			BUDSJETT 2008 REVIDERT	
	Utgifter	Inntekter	Resultat	Netto	Avvik R05/B0
Ansvar 402					
Fysioterapitj. (4215)	1727	-691	1036	1086	-50
Fysak-koordin. (4165)	301	-200	101	163	-62
Sum Fysioterapitjeneste	2028	-891	1137	1249	-112

Budsjettrammene var stramme, innkjøpsstopp ble respektert i mest mulig grad. Før innkjøpsstopp ble det investert i datautstyr. Det ble ikke gjennomført kontroll av medisinsk utstyr, Svangerskapsvikariat ble bare delvis oppfylt og sykdomsforfall ble ikke erstattet. Utstyret er delvis sterk nedslitt.

Budsjettet har gått i overskudd ved å la være å erstatte personal ved sykdom og permisjon. Det har vært et tøft og slitsomt år for de som dro lasset.

DRIFT

Poliklinisk virksomhet

Poliklinisk tilbud i søndre delen av kommunen og i Hedalen forventes å ivaretas mest av Nes Fysioterapi. Mange pasienter velger å reise til Bagn.

Ventetiden i Nes var varierende for hver fysioterapeut, men de har gått over til felles venteliste som i Bagn.

Nes(0,62 driftstilskudd)

	2006	2007	2008
Antall pas.	51	68	64
Antall behandlinger	1077	1656	942

I Nes ble det behandlet færre pasienter og gitt betydelig færre behandlinger. Antall behandlinger per pasient var 14,7 i 2008.

Bagn (1,9 driftstilskudd + kommunal polikliniskvirksomhet)

	2006	2007	2008
Antall pas.	394	418	436
Antall behandlinger	5495	5645	5815
Kvinner	246	260	266
Menn	148	156	162

Tallene er summen av poliklinisk behandling av privatpraksis og kommunal drift. Det ble behandlet flere pasienter og gitt flere behandlinger, til tross for ubesatt stilling og sykefravær. Antall behandlinger per pasient i 2008 er 13,3. Aldersgruppa 50-66 skiller seg klart ut som den gruppa som trenger flest behandlinger. I forhold til befolkningsveksten etter krigen kan vi vente en økt belastning på tjenesten. Venteliste har vært på samme nivå som forrige år, og ligger gjennomsnittlig rundt 4-6 uker. Det er stor aktivitet i treningssalen og festsalen blir brukt til fysiopilates og andre gruppetreninger.

Lydisolasjonen mellom behandlingsrommene er for dårlig og må gjøres noe med.

Når en trekker kommunalvirksomhet ut av tallgrunnet, er det store forskjeller mellom privatvirksomhet i Bagn og Nes. Hvis tjenesten må reduseres grunnet driftstilpasning er det mest hensiktsmessig å si opp avtalen med Ringerike kommune.

Kommunal virksomhet

Virksomhetsområder er (re)habilitering, behandling på sykehjemmet, forebyggende virksomhet for kommunens innbyggere, skolefysioterapi, helsestasjonsarbeid, og hjelpemiddelformidling. Tjenesten ivaretar oppgaver som kontaktperson for hjelpemiddelsentralen og rehabiliteringskoordinator. Det ble gitt trening i basseng på gruppebasis til voksne. Vanntemperaturen er for lav for en del pasientgrupper. Løsning bør tas med i planprosessen av rehabilitering av C-blokken av SAUS.

Befolkningen har tilbud om å trene 4 ettermiddager/kvelder i fysioterapilokalene, uten tilsyn. Tilbudet er gjort meget rimelig, for å få flest mulig i aktivitet. I tillegg blir lokalene brukt 1 gang i uka til spinning.

I samarbeid med folkehelsekoordinatorer, helsesøstertjenesten, og med støtte fra fylke er det etablert et prosjekt for barn med overvekt eller fare for overvekt.

Det ble startet med en gruppe for å forebygge muskel/skjelett plager hos ansatte på sykehjemmet.

Utvikling:

En person har tatt videreutdanning i kognitiv terapi. Tjenesten deltok i kurs om skrivedans, og om tverrfaglig behandling av eldre pasienter.

Det er jevnlig fagmøter interkommunalt med hensyn til barnefysioterapi.

Folkehelsekoordinator

Det har vært folkehelsekoordinator i 60 % stilling. Tjue prosent av stillingen er fast. Resten blir betalt med hjelp av tilskudd av fylket. Stillingen skal stimulere til økt fysisk aktivitet, og bedre vaner for å øke helsen. Det er laget en handlingsplan for virksomheten, og resultatvurdering er sendt til fylket.

Handlingsplan og resultatvurdering ligger på kommunens nettsider under helse og sosial/ folkehelse.

Det er også jobbet med forbygging av sykefraværet i noen tjenestekområder. Det samarbeides med flere tjenester og lag/foreninger. Særlig positivt har samarbeidet vært med innvanderskolen og psykiatritjenesten.

Det er samarbeid med de andre fysakkoordinatorer i Valdres.

Resultatvurderinger for målsettinger/utfordringer for 2008.

- Avklare fysioterapitilbudet til ytre del av kommunen.
Det har vært flere møter med Ringerike kommune og fysioterapeutene på Nes.
Ferdigstille plan for lydisolering av behandlingsrommene
Ikke gjort, men det er et problem.
- Bedre fysioterapitilbudet til pasienter med lymfeproblem
Fysioterapeut kom ikke inn på kurset.
- Utvikle fysiotektilbudet.
Det har vært en meget bra samarbeid mellom legene og fysioterakar, det ble skrevet ut 28resepter.
- Utvikle partnerskapsavtalen i Opplandsresepten
Avtalen har fungert bra og er videreført i 2009
- Forandre 40 % midlertidig, til fast stilling for fysakkoordinator.
Stramme budsjetterammer ga ingen mulighet til det, stillingen er avhengig av fylkesmidler.

MÅLSETTINGER/UTFORDRINGER FOR 2009 – 2011

- Vurdering av fysioterapitilbudet på Nes.
Årets behandlingsstatistikk viser at det per 100 % driftstilskudd er gitt 2593
behandlinger i Bagn, og 1572 behandlinger i Nes. Det er uforsvarlig å fortsette med
dagens ordning.
- Opprettholde gruppetilbud
Gruppetilbud er et bra og økonomisk riktig tilbud. Det kreves plass og vi er avhengig av å
bruke festsalen på sykehjemmet. En trenger en del småredskaper som det ikke er plass til på
årets budsjett.
- Opprettholde folkehelsekoordinatorstilling
Stillingen er 20 % fast. En kan ikke forvente å beholde fagpersonal på så lite grunnlag.
Fylket betaler gjennom tilskudds ordning resten av stillingen. Det er ukjent om de gjør det
neste år.
- De økonomiske rammene er så stramme at en ikke kan erstatte eller reparere utstyr,
eller oppdatere med nytt utstyr.

Finansierings måte for fysioterapi er i søkelyset. Vi vet per dags dato ikke hvordan dette vil slå ut
for pasientene og tjenesten. En forventer at den nye ordningen skal starte per 1.juli 2009.

MÅLSETTINGER/UTFORDRINGER på lenger sikt.

Lydisolering behandlingsrommene.

Det er mulig å høre samtalen i naborommet under noen forhold. Dette burde vært gjort
noe med nå.

Samhandlingsreformen vil sannsynligvis kreve mer rehabilitering i kommunen. Det er
en god utvikling, men vil kreve arbeidskapasitet.

ÅPEN OMSORG, HERUNDER PSYKISK HELSEARBEID

GENERELT OM TJENESTEN

Åpen omsorg dekker områdene hjemmesykepleie, hjemmehjelp (herunder ambulerende vaktmester), dagsenter for eldre, disponering av tilrettelagte boliger for eldre og uføre; bo- og servicesentra (Hedalsheimen og Solbraut) og omsorgsboliger (Spangrud, Reinli, Begnadalen og u.etasjen Sør-Aurdalsheimen), brukerstyrt personlig assistanse og psykisk helsearbeid.

Åpen omsorg favner også om ordningene med omsorgslønn, støttekontakt, trygghetsalarmer og kommunale hjelpemidler.

Tjenestene er hjemlet i Lov om helsetjenesten i kommunene og Lov om sosiale tjenester. Pasientrettighetsloven samt helsepersonelloven er også svært sentrale i vårt arbeid.

PERSONAL

PERSONELLOVERSIKT - FASTE STILLINGER						
Ansv.	Ansv.	2007		2008		Endr.
		St.	Årsv.	St.	Årsv.	
3405	Adm. åpen omsorg	2	1,80	2	1,80	
3410	Hjemmesykepleie	35	18,89	35	19,44	+ 0,55
3415	Hjemmehjelp	18	9,60	18	9,60	
3005	Dagsenter for eldre	1	0,5	1	0,5	
3425	Brukerstyrt personlig ass.		3,3		3,3	
4220	Psykisk helsearbeid	7	4,7	8	5,5	+ 0,8
	Sum	63	38,79	64	40,14	+ 1,35

Kommentarer til stillingsoversikt:

Ansvarsområdet økte totalt med 1,35 stillinger. 0,55 innen hjemmesykepleien og 0,8 innen psykisk helsearbeid, jmf plan for psykisk helsearbeid.

BUDSJETT/REGNSKAP - AVVIK

Tabell med sammenligning av regnskap og revidert budsjett følger. Inntektene er korrigert for mva.refusjon (positivt tall er belastning og negativt er innsparing, kommentarer til større avvik følger etter tabellen):

(1.000 kr.)	REGNSKAP 2008			BUDSJETT 2008 REVIDERT	
	Utgifter	Inntekter	Resultat	Netto	Avvik R08/B08
3000, Støttekontakt	8	0	8	31	-23
3005, Dagsenter	348	-172	176	192	-16
3400, Komm. hjelpemidler	98	-86	12	8	4
3405, Adm. Åpen omsorg	1 065	-3 687	-2 622	-2 590	-32
3410, Hjemmesykepleie	12 574	-962	11 612	10 144	1 468
3415, Hjemmehjelp	3 709	-607	3 102	3 131	-29
3420, Omsorgslønn	239	0	239	278	-39
3425, Brukerst.pers.ass	599	-6	593	557	36
4220, Psykisk helsearbeid	3 263	-3 275	-12	96	-108

(1.000 kr.)	REGNSKAP 2008			BUDSJETT 2008 REVIDERT	
	Utgifter	Inntekter	Resultat	Netto	Avvik R08/B08
Ansvar 403					
4225, Psykiatriprosjektet	785	-750	35	0	35
4500, Solbraut b/s	7	-1	6	7	-1
4505, Hedalsheimen b/s	114	-83	31	38	-7
8600, Motpost avskr.		-65	-65	-65	0
Sum Åpen omsorg	22 809	-9 694	13 115	11 827	1 288

Som det fremgår av tabellen kom åpen omsorg totalt ut med et underskudd på 1 288 000. I likhet med tidligere år er det innen hjemmesykepleien, arbeidspresset er størst og det er her underskuddet befinner seg. Hjemmesykepleien er det tjenesteområdet som er mest uforutsigbart – se ellers kommentarer nedenfor. I de andre tjenesteområdene ble utgifter forsøkt holdt på et absolutt minimum.

DRIFT

Dagsenter for eldre

Dagsenteret har en viktig forebyggende betydning for de eldre, og har hatt jevnt besøkstall gjennom året. Dagsenteret har vært oppe 2 dager per uke (en dag i øvre og en dag i ytre del) – på Solbraut bss og Hedalsheimen bss.

Noe lønnsmidler til dette området har gått på fastlønn innen hjemmehjelpsområdet, dette av praktiske årsaker ifht disponering av arbeidskraft. Av dette et lite overskudd innen området.

Hjemmesykepleien

Et nytt ”arbeidsomt” år for hjemmesykepleien er tilbakelagt. I gjennomsnitt har antall innskrevne pasienter til en hver tid ligget på rundt 200 - 210 pasienter i løpet av året.

Totalt hadde vi 80.104 besøk i 2008, og tabellen under viser at det er ny økning i antall besøk pr måned fra tidligere år.

	2004	2005	2006	2007	2008
Gj.snitt antall besøk pr. mnd.	3365	5048	5539	5896	6675

Det er verdt å merke seg at vi har hatt ansvaret for å legge i medisindosetter for gjennomsnittlig 100 pasienter hver uke året gjennom. Dosettene fylles av en sykepleier, og sjekkes av en annen sykepleier. Dette er tidkrevende!

Underskuddet innen tjenesteområdet ligger på vikarbruk og overtid. En ser i ettertid at det skulle vært budsjettert mer til dette. Den økte arbeidsmengden med så mange flere besøk, har gjort det helt nødvendig i perioder å leie inn mer enn grunnbemanning – dette da vi er lovpålagt å gi nødvendig helsehjelp til alle som bor eller midlertidig befinner seg i kommunen. Vi opplever at pasientene våre blir dårligere, og dermed trenger oftere besøk (vi har mange gamle som etter hvert trenger mye hjelp).

Vi hadde 5 hjemmedødsfall i løpet av året (har i gjennomsnitt vært 2 per år siden 2000) – dette krevde noe ekstra ressurser spesielt i den siste fasen, men også hyppigere besøk en stund før den tid. Ønsker i den forbindelse å påpeke viktigheten i arbeidet kontaktsykepleier for kreftpasienter og andre alvorlig syke gjør.

Vi hadde også 2 ”feriepasienter” i 2008 som hadde rett på nødvendig helsehjelp, der spesielt den ene krevde en god del og oppholdt seg et stykke unna hjemmesykepleiekontoret → tid til kjøring i tillegg til hjelpen som skulle gies.

3 ansatte var i sv.sk.permisjon (1 hele året, 2 halve året) + 60% stilling stod vakant fra sept – midten av desember. Manglende vikarer, vaktene måtte likevel dekkes opp. Vanskelig å skaffe vikarer gjorde til at fast ansatte, eller de få vikarene vi har, har måttet dekke opp det som har vært ledig. Det resulterte i mye utgifter på vikar, samt overtid (overtid utløst pga jobbing over 35,5 timer per uke

eller i blant doble vakter)

I 2008 var 5 ansatte under utdanning (som er veldig positivt!)– 1 hele året, 4 fra høsten av. 3 av disse er hjelpepleiere som tar sykepleierutdanning på deltid – 2 sykepleiere tar videre-/ etterutdanning. Disse har hatt noe permisjon – både med og uten lønn, ihht gjeldene avtaleverk. Vakter de skulle hatt, har måttet dekkes opp – jmf tidligere nevnt måtte disse dekkes av andre fast ansatte/ av få vikarer.

Hjemmesykepleien hadde i 2008 til sammen 10,2 % fravær – i tilknytning til dette måtte det også leies inn vikarer. Det store arbeidspresset som til enhver tid har vært på de ansatte, kan forklare noe sykefravær. Det er jobbet en god del ifht å få ned sykefraværet, men det er noe fravær det ikke er lett å få gjort så mye med.

Behovet for hjemmesykepleie er altså stadig til stede, og andelen eldre som har behov for hjelp har vært økende. Sør-Aurdal er nå på topp i den varslede "Eldrebølgen", og statistikken sier at andelen eldre over 80 år vil synke fram mot 2020 før den så vil øke på igjen fra 2025. Selv om andelen av de eldste vil gå ned, ser vi en økning i diagnosene kreft, demens og psykiatri/rus. Dette er alle grupper som trenger mye hjelp.

Tjenesten er uforutsigbar - det er umulig å forutse hvor mange som er dårlige og hvor dårlige de vil være, og hvilket hjelpebehov de vil ha, til enhver tid.

Det er ønskelig at brukerne kan bo hjemme så lenge det er mulig, og personalet har også dette året gjort en kjempeinnsats for å få til det!

Som i fjor har vi hatt et godt samarbeid med Sør-Aurdalsheimen, og har sett stor nytte av korttidsopphold for mange av våre pasienter.

I tillegg til økende pasientarbeid, har vi hatt en stor utfordring ifht å ha nok tid til dokumentasjon samt registrering og oppfølging av IPLOS (registrering innen pleie og omsorg, lovpålagt fra 01.03.06).

Hjemmehjelp

På bakgrunn av analysefasen i driftstilpasningsprosessen, ble det foretatt en grundig gjennomgang og sammenligning av vårt tilbud kontra våre nabokommuner. En kom fram til at vi nok har hatt et litt "romslig tilbud", og kommunestyret fattet i juni vedtak om at en skulle se på muligheten med å redusere på tilbudet og generelt tildele hjemmehjelp annenhver uke. I forhold til regler om varslig av endring av et tilbud, nye vedtak som skulle fattes, samt klageadgang ble reduksjonen satt i gang fra oktober/ november. Dette var krevende arbeid som gikk over årsskifte. En liten besparelse innen tjenestområdet, men en vil først se full virkning i løpet av 2009.

En "fare" ved å redusere hjemmehjelpen, er at det kan bli noe ekstra-arbeid for hjemmesykepleien – eks i form av oppvask, vask av toalett osv.

Behovet for hjemmehjelp er stadig til stede, og hjemmehjelperne gjør en viktig jobb – ikke bare ifht det praktiske arbeidet de gjør, men også for mange ifht den sosiale biten overfor de eldre!

Solbraut bu- og servicesenter

14 leiligheter, alle med mulighet for ektepar. Beboerne klarer seg i hovedsak selv, men de aller fleste mottar hjelp fra hjemmetjenestene (hjemmehjelp / hjemmesykepleie).

Hedalsheimen bo- og servicesenter

21 leiligheter + en korttidsleilighet – 6 av leilighetene har mulighet for ektepar. Beboerne skal i utgangspunktet klare seg selv, men de aller fleste mottar hjelp fra hjemmetjenestene (hjemmehjelp / hjemmesykepleie).

Det ble i 2008 brukt noe gavemidler + det ble søkt Bruskerudlegatet om midler, slik at vi kunne kjøpe ny sofagruppe til fellesstua. Dette var gledelig for beboerne, da det vi hadde der fra før var siden bygget åpnet i 1984. Det ble også investert i nye utemøbler på verandaen, og "grønt teppe" slik at det ble lunere – også dette for gavemidler.

Omsorgsboliger

Spangrud (4), Reinli (4), Begnadalen (6), Underetasjen ved Sør-Aurdalsheimen (7)

Lite utskiftninger i 2008 - ved årets slutt var det en ledig leilighet i Reinli.

Psykisk helsearbeid

2008 var siste året med øremerkede midler, ifht Opptappingsplanen for psykisk helse. Plan for psykisk helsearbeid, er retningsgivende for vårt arbeid, og det er blitt jobbet målrettet for at vi fra 2009 skal klare å opprettholde de tilbud vi har bygd opp gjennom opptappingsperioden.

Innen psykisk helsearbeid ser vi også at arbeidsmengden er stor. 82 brukere fikk hjelp fra tjenestoområdet i 2008 - fra våre psykiatriske sykepleiere, psykiatrisk hjelpepleier og ved dagsenteret. I tillegg har barne- og ungdomskontakten hatt fast oppfølging av noen elever, sporadisk kontakt med mange samt drevet noe forebyggende arbeid med fokus på psykisk helse. Hun har også hatt noe kontakt mot videregående, via ungdomsprosjektet og elever der fra Sør-Aurdal.

I løpet av 2008 ble arbeidsområdet til barne- og ungdomskontakten noe endret, fra å jobbe mest ifht "alle barn og unge" til å konsentrere seg mer om enkelt elever/ barn/ unge. Vi ser et behov for å følge opp noen tettere, og mener at stillingen blir bedre nyttet på denne måten. Barne- og ungdomskontakten samarbeider med flere etater innen kommunen.

Våre tre psykiatriske sykepleiere og miljøarbeideren/hjelpepleier har jobbet en til to kveldsvakter i uka, noe vi har sett positiv effekt av. Dette ifht å nå en yngre brukergruppe, lettere tilgjengelig for de som er i arbeid, samt å gjennomføre nettverksmøter (jmfr Valdresprosjekt). Miljøarbeider/hjelpepleier har også hatt tilbud en lørdag i måneden, og dette har vært positivt mottatt.

Vi har mye individuell oppfølging, men har også en del gruppevirksomhet – eks damegruppe, turgruppe og svømmegruppe. Vi legger stor vekt på fysisk aktivitet. Vi samarbeider mye med hjemmesykepleien og har også en god del kontakt/ samarbeid med andre etater, slik som sosial- og barnevern, trygdekontor, Aetat, lege/legekontor, Sykehuset Innlandet's avdelinger; som DPS Gjøvik, Reinsvoll, Fekjær, Sannerud osv.

Skoglund dagsenteret har vært oppe 4 til 5 dager i uka, og det jobbes aktivt med å trekke brukerne mest mulig med i drifta. Fysisk aktivitet vektlegges. Det har vært jevnt oppmøte i løpet av året. 17 brukere har benyttet tilbudet, og 865 besøk er registrert.

Valdresprosjekt III, Valdres viser veg, er etablert. I arbeidsgruppa sitter alle 6 kommuner, DPS Gjøvik og Mental Helse. Samarbeidspartnere er Høgskolen i Gjøvik, Folkehelseinstituttet, Sosial- og helsedirektoratet og Universitetet i Oslo ved institutt for psykisk helse. Prosjektet er 4-delt: forskning med statusundersøkelser, kunnskapsutvikling, implementering og forskning på resultater. Ledende psyk sykepleier har tatt aktivt del i arbeidet.

I tillegg kan vi nevne at tjenesten har vært tilkalt i krisesituasjoner. Kriseteam har vært operativt på plass fra januar 2002, og har i 2008 vært involvert konkret i 1 sak (i tillegg har kriseteamet fulgt opp i tidligere saker).

Det kan ellers nevnes at psykisk helsearbeid har skrevet en mer utfyllende årsmelding som kan fåes ved henvendelse til tjenesten.

MÅLSETTINGER/UTFORDRINGER FOR 2009 – 2012

Vi ser som hovedmålsetning og utfordring for åpen omsorg:

Å gi alle de i Sør-Aurdal kommune som trenger hjelp/ tjenester fra åpen omsorg, "rett hjelp til rett tid".

Utfordringen blir å få de ressurser vi har til rådighet, til å strekke til for å dekke behovet. Særlig med

tanke på driftstilpasningsprosessen vi nå er inne i, ser vi at vi er nødt til å redusere tjenestetilbudet. Det er blitt, og det jobbes videre med, en strengere tildeling for alle type tjenester innen åpen omsorg.

Det stilles stadig større krav til kompetanse, ifht at pasientene skrives tidligere ut av sykehusene og med krevende behandlinger. Det å ha mulighet og anledning til å sørge for at personalgruppa kan opprettholde samt videreutvikle sin kompetanse innen sine fagfelt, er et stort ønske. Personalgruppa er viktig for at vi skal kunne yte gode tjenester!

En annen utfordring kravene til dokumentasjon og registreringer (IPLOS), som vi er lovpålagt å gjøre. IPLOS rapporteringen gir grunnlaget for tilskuddet vi får fra sentrale myndigheter. Innarbeiding av gode rutiner ifht registreringer i IPOLS er viktig. Dette krever mye i form av opplæring av de ansatte. I en allerede tettpakket hverdag blir det en utfordring å få dette til.

SØR - AURDAL SHEIMEN

GENERELT OM TJENESTEN

Sør -Aurdalsheimen er kommunens sykehjem med 51 plasser. Plassene er fordelt på 6 grupper, som alle er innredet praktisk i forhold til gjeldende brukergrupper.

I 2008 var 3 av gruppene forbeholdt personer med demens. Det viser seg at ca 80% av alle beboerne har en demensdiagnose. Av de resterende 3 gruppene er 2 grupper forbeholdt sterkt pleietrengende og personer med langtkommen demens. Den tredje gruppa, med 8 plasser, brukes til personer som trenger korttidsopphold, rehabilitering og som avlastning for pårørende. Ofte blir personer boende lenger enn ønskelig på denne siste gruppa, i påvente av plass på en av de andre gruppene. Dette gjør at flere som kunne ha behov for korttids plass må vente.

I hele 2008 var det overbelegg, slik at det gjennomsnittlige antall plasser var over 52.

Det er stor aktivitet ved sjukeheimen, med innleggelse og utskrivinger nesten hver uke.

Ansatte strekker seg langt for å yte best mulig service, faglig bistand og god pleie til alle.

I løpet av 2008 har det vært 157 (117) utskrivinger, hvorav 17 (19) døde. 2007 – tall i parentes.

Vurderingsteamet, som består av representanter fra åpen omsorg, sykehjemmet, fysioterapeut og tilsynslege, tildeler plassene ut i fra hvem som har størst behov til enhver tid, og ikke etter hvor lenge de forskjellige søkere har ventet på plass. Det er ofte de samme personene som kommer regelmessig på korttidsopphold.

Sykehusene har kort "liggetid". Dette fører til at mange må innom sykehjemmet for rehabilitering før de kan reise hjem.

Sør-Aurdalsheimen har eget kjøkken og vaskeri. Fra 01.03.08 ble ansvaret for renholdspersonalet overflyttet fra tjenesteområde drift – og vedlikehold, til Sør – Aurdalsheimen.

Vaktmester er administrativt underlagt tjenesteleder for drift- og vedlikehold.

Kjøkkenet produserer middag til hjemmeboende, dagsenter på Bagn og i Hedalen og Hedalsheimen, i tillegg til alle som bor på Sør – Aurdalsheimen.

PERSONAL

PERSONELLOVERSIKT - FASTE STILLINGER					
Ansvar 404	2007		2008		
	St.	Årsv.	St.	Årsv.	Endr.
3200	SAH pleie/praktisk hjelp	41,40		41,40	
3205	SAH – kjøkken	3,41		3,80	+ 0,40
3210	Vaskeri	2,46		2,00	- 0,46
3215	SAH – administrasjon	2,00		2,00	
3220	SAH – Renhold fra 01.03.08			4,00	+ 4,00
	Sum	49,27		53,20	+ 4,00

Kommentarer til stillingsoversikt:

Det er flere endringer i stillingsoversikten.

Stor etterspørsel etter middag til hjemmeboende, og økt press på kjøkkenpersonale førte til at kjøkkenet ble tilført 40 % stillingsressurs i forbindelse med budsjettvedtaket i desember 2007.

Husøkonomstillingen ble inndratt. Personen som innehadde stillingen sa opp fordi hun fikk seg annen jobb, og dessverre mistet Sør – Aurdalsheimen denne ressursen. Årsaken til dette var at det lå an til overforbruk i forhold til budsjett.

Fra 1. mars 2008 ble renholdspersonalet flyttet fra drift – og vedlikehold til Sør – Aurdalsheimen.

BUDSJETT/REGNSKAP - AVVIK

Tabell med sammenligning av regnskap og revidert budsjett følger. Inntektene er korrigeret for

mva.refusjon (positivt tall er belastning og negativt er innsparing, kommentarer til større avvik følger etter tabellen):

(1.000 kr.)	REGNSKAP 2008			BUDSJETT 2008 REVIDERT	
	Utgifter	Inntekter	Resultat	Netto	Avvik R06/B06
3200, Pleie/pr. hjelp/	26 696	-7 940	18 756	18 033	723
3205, Kjøkken	3 521	-1 050	2 471	2 047	424
3210, Vaskeri	855	-8	847	832	15
3215, Administrasjon	1 142	-49	1 093	1 105	-12
3220, Rengjøring	1 535	-33	1 502	1 316	186
8600, Motpost avskr.		-255	-255	-255	0
Sum Sør-Aurdalsheimen	33 749	9 335	24 414	23 078	1 336

Sykepleiedekningen har vært dårlig store deler av 2008. Dette skyldes hovedsakelig svangerskapspermisjoner. Det brukes bakvakt ved fravær i sykepleiestilling, ved sykdom og ferieavvikling. Dette er en dyr ordning for kommunen.

Rekruttering er en kontinuerlig prosess, og det trengs mange vikarer til enhver tid. Utgifter til opplæring av nye, og til dekning av korttidsfravær er stort. Dette er en av årsakene til at budsjettet ikke holdt i 2008. Et overforbruk som vi har dradd med oss fra år til år, da det ikke har vært rom for å budsjettere reelt. Fordi vikarbudsjettet ikke budsjetteres reelt, får dette konsekvenser for alle typer tillegg og for KLP og arbeidsgiveravgift.

På grunn av det "gode" lønnsoppgjøret ble utgiftene til arbeidsgiveravgift mye høyere enn beregnet. Ca 550 000 i merutgift for Sør – Aurdalsheimen totalt.

På grunn av innkjøpsstopp og kursstopp tidlig på året 2008, har underskuddet blitt mindre enn det ellers kunne vært. Dette har ført til at nødvendig utskifting av gammelt utstyr ikke har skjedd. For eksempel fører gamle senger og dårlige madrasser til belastningsskader hos personalet og "liggesår" hos beboerne. En del dekketøy er så slitt at mattilsynet neppe vil godkjenne det.

Kompetanseheving er et stort behov. Når det innføres kursstopp påvirker dette motivasjonen hos ansatte, og kvaliteten på tjenesten kan fort gå tilbake.

Inntekter på oppholdsbetaling ble betydelig høyere enn budsjettet og betydelig høyere enn året før. Dette kan ha sammenheng med overbelegg, men også tilfeldig hvem som har plass til enhver tid.

Kjøkken.

Kjøkkenansatte har hatt et bedre år enn i 2007. Til tross for skifte av kjøkkensjef i perioden, og ansettelse av ny kokk i 100% stilling, har produksjonen vært på topp. Det ble produsert 2800 flere middagsporsjoner i 2008 enn i 2007, og inntektene økte med 168.000 kroner.

Prisen på matvarer har økt hvert år uten at det har vært rom for å øke budsjettet. I 2008 utgjorde spriket 290.000 kroner.

Utgifter til alle typer vikarer var også budsjettet for lavt. Når ramma ikke økes fra år til år, blir spriket større og større. Dette forklarer merforbruket på kjøkkenet.

Utgifter til emballasje øker i takt med matsalg. Det samme gjør utgifter til matkjøring.

Rengjøring.

Sør –Aurdalsheimen fikk overført et budsjett fra drift – og vedlikehold som var urealistisk. Det var nesten ikke beregnet noen vikarutgifter, selv om vikar alltid har vært brukt ved syke – og feriefravær.

Utgifter til renholdsmidler, som inkluderer alt toalett-papir, tørkepapir, såper osv var det heller ikke budsjett til. Disse 2 forholdene forklarer overforbruk på rengjøring.

DRIFT

De som får opphold på Sør - Aurdalsheimen er ofte sterkt pleietrengende. De fleste kommer rett fra sykehuset til enten rehabilitering eller terminalpleie.

Ellers gis det tilbud til hjemmeboende om korttidsopphold, eller når pårørende trenger avlastning. Mange av de som kommer inn på korttids plass har en demensdiagnose.

Dette krever godt kvalifisert personale, som hele tiden trenger oppdatering, videreutdanning og

kursing.

I 2008 ble det kursstopp tidlig på året. Dette førte til at det var få personer som fikk faglig påfyll via eksterne kurs, noe som igjen førte til lav motivasjon hos mange. Noen valgte likevel å bruke fridager til kompetanseheving. Bl.a. har 5 personer fra rehabiliteringsavdelingen gjennomført grunnmur i Eldreomsorgens ABC, og en person har brukt fridager til hospitering på Solås.

Et viktig tema er demens. Før kursstopp deltok 11 personer på emnekurs i geriatri arrangert av Sykehuset innlandet. Avdelingsledere og daglig leder deltok på Fagernesseminaret for sykepleieledere. Daglig leder deltok også på samling med fylkesmannen om Omsorgsplan 2015.

2 nattvakter deltok på den årlige nattvaktkonferansen

2 sykepleiere var på kurs for veiledere til sykepleiestudenter.

Sykefravær:

Sykefraværet var på gjennomsnittlig 12,1%. (11,4% i 2007). Sykefraværet har altså økt til tross for mye fokus på problematikken.

Det ser ut som noe av fraværet kan relateres til belastningsskader pga tung pleie.

Daglig leder er med i ei arbeidsgruppe som skal se på muligheter for å få fraværet ned. Det er bl.a. gitt treningstilbud med fysioterapeut til utsatte grupper.

Noe av fraværet kan relateres til svangerskap. 7 personer var gravide store deler av 2008.

St. meld. nr. 25. Mestring, muligheter og mening.

Denne stortingsmeldinga, som kom i 2007, legger føringer for kommunens omsorgstilbud framover. En av strategiene i meldinga (2.5.4.) handler om aktivitet.

Etter brukerundersøkelsen i mai 2006, har det vært fokusert på mer aktivitet for beboerne. I tillegg til det som skjer gruppevis i det daglige, ble det arrangert vår – og høstfest av besøkstjenesten, fjelltur med middag på Hellebekken, julebord felles for beboere og ansatte, og 3 av gruppene hadde egne høstfester og juletreffest.

Samarbeidet med Røde Kors besøkstjeneste er svært godt. I tillegg til festene de arrangerer har de underholdningsinnslag hver måned, og de går med "handletralle" hver 14. dag. Biblioteket har utlån av bøker, og lekekroken for barn har barnebøker fra biblioteket. Presten holder andakt regelmessig.

Deltakelse på de forskjellige aktivitetene, og den daglige fokus på aktivitet, avhenger mye av personalets forståelse og holdning. For noen er det nødvendig med holdningsendring, noe som krever tid.

Godt samarbeid med pårørende har vært et viktig tema også i 2008. "Pårørende skal sees på som ressurs". Dette er også i tråd med st. meldingas strategi. (2.5.5.) Det har vært stort fokus på omsorg ved livets slutt, via prosjektet Lindrende behandling, som har vært felles for Valdreskommunene.

2 andre viktige deler av stortingsmeldinga er "Legetjenester i sykehjem", og Demensplan 2015 (Den gode dagen).

Alle kommuner er pålagt å vurdere om tiden til legetilsyn på hvert enkelt sykehjem er tilfredsstillende. Det har ikke skjedd noe med dette i 2008. Gjennomsnittlig legetilsyn pr uke er 3 - 4 timer.

Det ble arrangert et åpent møte om demens i Begnadalen høsten 2008. Dette var starten på arbeidet med å lage en demensplan for kommunen. Arbeidet skjer i samarbeid med frivillige organisasjoner.

Sansehage:

Sansehagen utvikler seg sakte men sikkert. I 2008 ble det plantet flere blomster, det ble laget fuglebad, og plantet et tre. Hagen er av stor betydning for de beboerne som benytter den.

I 2008 ble det arrangert grillfest for alle.

Profil – Iplos – Notus. Bruk av dataverktøy.

Alle ansatte bruker nå Profil til journalføring. Tilsyn fra Helsetilsynet i oktober, viste at fortsatt er tilsynslegenes journalføring for dårlig.

Iplos er kommunenes statistikk som sendes direkte til Statistisk sentralbyrå ved årets slutt. Iplos gjør at

den årlige rapporteringen til SSB er mye enklere enn før.
Notus er et fantastisk hjelpemiddelet i arbeidet med turnus.

Studenter og lærling:

2 sykepleiestudenter og 1 lærling hadde praksis på Sør – Aurdalsheimen i 2008. I tillegg var flere elever utplassert fra Leira videregående.

Kjøkken:

I forbindelse med Driftstilpasningen mot 2015 har enkelte politikere hatt stor oppmerksomhet på Sør – Aurdalsheimens kjøkken. En misforståelse angående kostøre har ført til at noen oppfattet at kjøkkenet drives uøkonomisk. Dette er beklagelig da køstøre på 47 kroner er lavt sammenlignet med for eksempel sykehuset innlandet som har 45 kr. (Sykehuset produserer mye større mengder)

Kjøkkenet legger vinn på å ha stor egenproduksjon for å gi maten et hjemmelaget preg. Alle kaker bakes, men brød kjøpes ferdig.

Alle ønsker og behov for diettkost oppfylles.

Frivillige Rotarymedlemmer kjører ut middag til hjemmeboende, mot kjøregodtgjøring.

Driftstilpasningen 2008 – 2015

Arbeidet med å redusere kommunens kostnader har tatt mye tid i 2008. Flere ansatte har vært engasjert i forskjellige prosjektgrupper. Den dårlige økonomien skaper en negativ holdning til videreutvikling og engasjement for nye oppgaver.

Mange ansatte, særlig vikarer, er preget av engstelse for å miste jobben sin.

MÅLSETTINGER/UTFORDRINGER FOR 2009 – 2012

- Bidra til at kommunen når målet om innsparing innen 2015.
- Utarbeide realistiske budsjetter.
- Alle brukere skal få best mulig rehabilitering, pleie og omsorg innen ressursramma.
- Legedekning og medisinsk kompetanse skal styrkes i tråd med nasjonal standard for legetjenester i sykehjem.
- Sosiale og kulturelle tiltak skal videreutvikles.
- Ivareta besøkstjeneste og frivillig innsats.
- Fokuserer på pårørende som ressurs.
- Styrke demensomsorgen. Bidra til utarbeidelse av helhetlig demensplan
- Videreutvikle "sansehagen".
- Kartlegge kompetansebehov, og motivere til utdanning og videreutdanning
- Redusere sykefraværet
- Redusere røykepauser i arbeidstida

MILJØARBEIDERTJENESTEN

GENERELT OM TJENESTEN

Miljøarbeidertjenesten yter tjenester til mennesker med psykisk utviklingshemming og andre med tilsvarende behov. Miljøarbeidertjenesten gir tjenester etter Lov om sosialtjenester og Kommune helsetjenesteloven, til personer som bor heime hos foreldre eller i egne leiligheter (leilighetene er samlokalisert i 2, 3, 4, 4 og 5 leiligheter og 2 spredte leiligheter) og to arbeids/aktivitets tilbud, lokalisert i Hedalen og på Bagn.

Tjenestene tar utgangspunkt i individuelle behov, og varierer fra er et helhetlig tilbud som yter tjenester som sosial kontakt, tilrettelagt fritid, praktisk bistand til vask og vedlikehold av boligen, egen helse og personlig hygiene til ett par timer bistand pr dag. Fram til de starter på videregående yter Miljøarbeidertjenesten tjenester i form av støttekontakt, avlastning, koordinering, oppfølging av Individuell planer og veiledning til barn / unge med ulike typer funksjonshemminger.

Tingvolltoppen og Kroken , er tjenestens arbeids- og aktivitetstilbud. Tingvolltoppen har avtale med Valdres Kommunale Renovasjon om henting og sortering av klær fra miljøstasjonene i Valdres. I tillegg arbeides det med produksjon og salg av ved, og kantina på Tingvoll drives fra Tingvolltoppen. Kroken i Hedalen har aktivitet 3 dager pr. uke. Vedproduksjon er den viktigste aktiviteten, ellers lages det ulike produkter for salg. De har et mindre inntjeningspotensial enn Tingvolltoppen.

Miljøarbeidertjenesten har mottatt og behandlet søknader om ulike tjenester uavhengig av diagnose. Dette er personer med ulike behov for nødvendig hjelpsom ikke har mottatt tjenester fra Miljøarbeidertjenesten tidligere. Det er også nødvendig å se på hvilke nivå tjenestene skal være på og hvem som skal gi dem.

DRIFT

Hovedoppgavene i vår tjeneste har vært å videreutvikle og sikre tjenestemottakerne et godt, stabilt og tilrettelagt tilbud. De ansatte utfører en meget god jobb, de bidrar til at tjenestemottakerne får gode, stabile og tilrettelagte tjenester. Stor arbeidsmengde, krevende faglige oppgaver, stort press, vanskelig å skaffe vikarer og mange av de ansatte har gradert uføretrygd bidrar til at ansatte blir sykmeldte. Det er vanskelig å skaffe vikarer i permisjonstiden for fast ansatte som innvilges permisjon. Sykefraværet var høgt og det ble jobbet aktivt med å redusere dette.

Det ble innført nytt turnussystem Notus, dette krevde ressurser for å innhente kompetanse, gjennomføre systemet i tjenesten og følge det riktig opp. Valdres kommunale revisjon kontrollerte arter, personer og turnus opp mot lønn og regelverk høsten 2008, det var ingen merknader. Dette vil på sikt gi et rettferdig system for alle i turnus, men vil kreve tid og avklaringer.

Miljøarbeidertjenesten jobber for å følge krav om dokumentasjon og kvalitetsikring, benytter fagsystem Profil og registreringssystemet IPLOS. Dette krever opplæring av ansatte og ressurser til å få det gjennomført.

Tjenesten mottok veiledning i forhold til flere tjenestemottakere fra habiliteringstjenesten for voksne i Oppland. Disse tiltakene er nødvendige, og virket positivt i forhold til tjenestemottakere og ansatte. Miljøarbeidertjenesten har fattet flere vedtak som innebærer elementer av tvang, dette krever tett oppfølging, god dokumentasjon, to personale tilstede og godkjenning av Fylkesmannen i Oppland. Sør-Aurdal kommune har plikt til å yte disse tjenestene etter Lov om sosiale tjenester §4A.

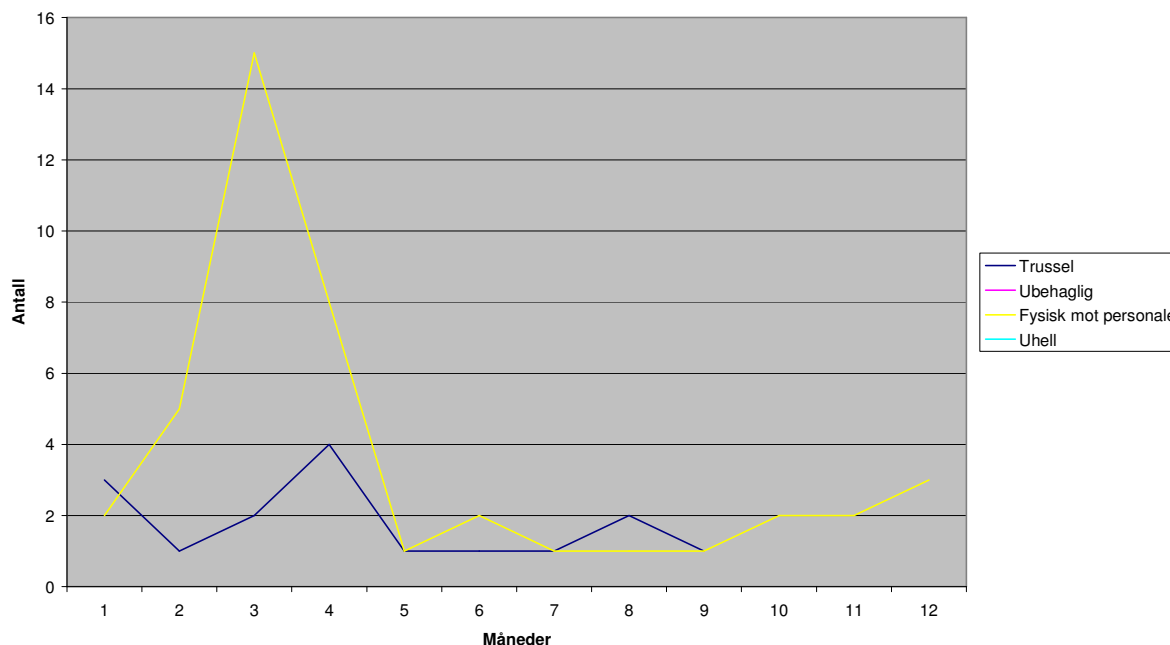
Tre av tjenestemottakerne som mottar tjenester fra Miljøarbeidertjenesten koster brutto kr 7 626 tusen (Sør-Aurdal kommune mottar 502 000 pr person gjennom inntektssystemet) og innslagpunktet deretter er kr 835000. Det vi bruker over dette (4 011 tusen) får vi støtte på 85% fra staten. I 2008 dreidde dette seg om 3 072 tusen fordelt på Hedalen og Bagn.

Miljøarbeidertjenesten har dekket utgifter til klær, briller, legebekker og lignende til personalet som er blitt skadet, fått ødelagt ting og lignende i jobb med brukerne.

I 2008 var det 60 registreringer på nesten ulykker, yrkesskader og avvik som trusler og alvorlige situasjoner som kunne ført til skade.

I tillegg til disse 60 situasjonene er skader/nesten ulykker og avvik i fht til tiltak ved Vedtak om bruk av tvang..

Nestenulykker, yrkesskader og avvik i Miljøarbeidertjenesten 2008



Miljøarbeidertjenesten samarbeider med ulike instanser både innad i kommunen, interkommunalt, fylket og staten. Samarbeidet har blant annet vært med overformynderiet, Valdreskommunene og Valdres videregående skule. Sykehuset Innlandet skriver nå pasientene tidligere ut, noe som gir ekstra utgifter for kommunen.

Antallet med tjenestemottakere øker og tjenestetilbudet de har behov for endres og utvides. Det er flere ungdommer som har tilbud på Valdres videregående skule som etter hvert vil få tjenester fra miljøarbeidertjenesten, samarbeidet om ungdommene er startet. I 2008 ga miljøarbeidertjenesten tjenester til 38 personer og i 2007 til 28.

Det ble kjøpt tjenester fra Nord Aurdal kommune til to personer. Den ene i skogsgruppe i Nord-Aurdal, og den andre har VTA (varig tilrettelagt arbeid) plass på Leira.

Sør Aurdal kommune fikk godkjent 5 VTA plasser, i en periode på 3 år skal disse trappes ned i Nord-Aurdal. Sør-Aurdal kommune kan ikke benytte disse før Nord-Aurdal kommune har en plan om nedtrapping.

Tingvolltoppen var planlagt utbygd for å kunne dekke det økende behovet for tjenester, dette ble lagt på is i kommunestyremøte i juni. Da det skulle sees i sammen med driftstilpasningsprosessen. Personale innhentet ideer og løsninger bla fra besøk i Sørvangen næringspark.

Driftstilpasning

Startet våren 2008, den har bidratt til mange spørsmål og mye uro.

Opplæring ansatte

Vi hadde ikke mulighet til å delta på kurs og lignende i 2008, dette på grunn av dårlig økonomi. Dette bidro ikke til å heve kompetansen betraktelig, vi hadde intern veiledning i kap 4A (tvangsvedtakene), vergeteknikker og verneombudskurs i kommunen.

Det kom blant annet ny forskrift om legemiddelhåndtering, denne gir lederne mer ansvar for opplæring og internkontroll innenfor medisintilpasning og pakke dosetter.

PERSONAL

PERSONELLOVERSIKT - FASTE STILLINGER		2007		2008		
Ansvar		St.	Årsv.	St.	Årsv.	Endr.
405 3010	Arbeidstilbud Bagn		2,00		2,00	0
405 3015	Arbeidstilbud Hedalen		0,80		0,80	0
405 3430	Miljøarbeidertjeneste Bagn		15,64		17,00	1,36
405 3435	Miljøarbeidertjeneste Hedalen		13,45		13,45	0
405 3440	Administrasjon miljøarbeidertjeneste		2,00		2,00	0
	Sum		33,89		35,25	1,36

Kommentarer til stillingsoversikt:

Tjenesten har endret stillingsramme i løpet av 2008. Dette skyldes etablering av ny tjenestemottaker i bofellesskap på Bagn, og utvidet tjeneste hos en tjenestemottaker som har redusert tilbudet på videregående skole.

Stillingen som daglig leder er 100% og fagansvarlig 100%. Fagansvarlig har hatt permisjon i 40% for å jobbe i Habiliteringstjenesten for voksne i Oppland i 2008. Den 40% stillingen er benyttet til merkantil hjelp.

Det er foretatt spørreundersøkelse om de som jobber deltid ønsker mer jobb og medarbeiderundersøkelse.

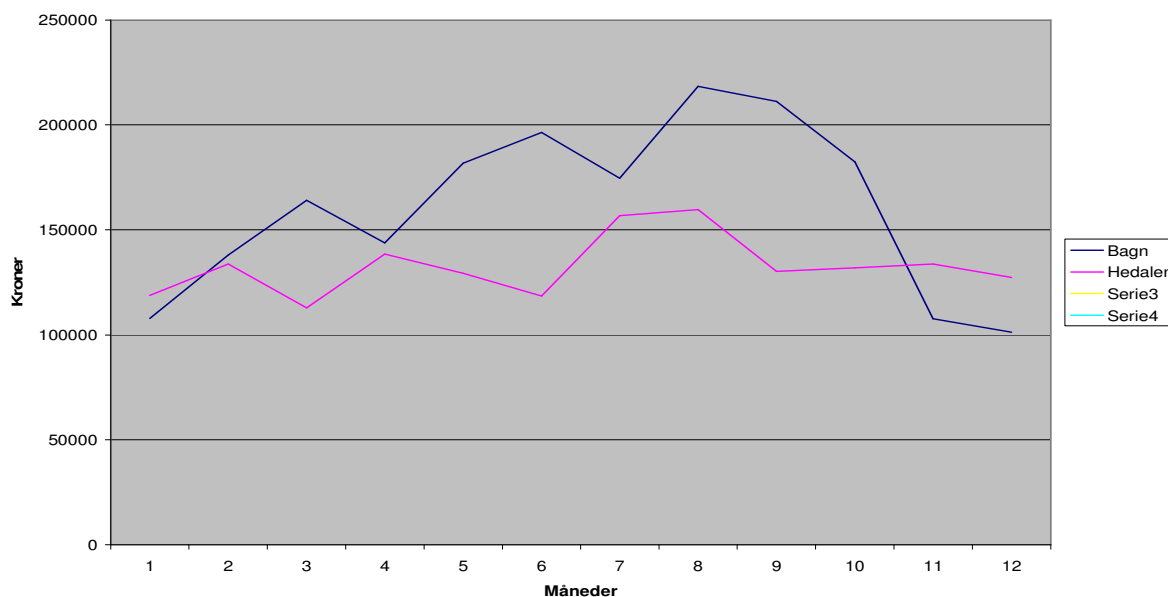
Medarbeiderundersøkelse i miljøarbeidertjenesten viste at det var spesielt områdene opplæring/kompetanseheving og fysisk tilrettelegging vi burde jobbe med.

Det er gjennomført medarbeidersamtale med personale på Lund og Tingvolltoppen, det er gjennomført oppfølgingsamtaler med sykmeldte, søkt om tilretteleggingstilskudd og fritak fra arbeidsgiver ansvar ved kronisk sykdom.

Miljøarbeidertjenesten har hatt 2 vernepleierstudenter, kort periode med lærling, flere språkplasser og 2 arbeidspraksisplasser.

20% midlertidig stilling er benyttet til arbeid med notus, denne skal være for Sørurdalsheimen, Åpen omsorg og Miljøarbeidertjenesten.

Vikarbruk 2008



BUDSJETT/REGNSKAP - AVVIK

Tabell med sammenligning av regnskap og revidert budsjett følger. Inntektene er korrigert for mva.refusjon (positivt tall er belastning og negativt er innsparing, kommentarer til større avvik følger etter tabellen):

(1.000 kr.)	REGNSKAP 2008			BUDSJETT 2008 REVIDERT	
	Utgifter	Inntekter	Resultat	Netto	Avvik R04/B04
3000, Støttekontakt	588	0	588	685.	-97
3010, Arb.tilbud Bagn	984	-340	644	806.	-162
3015, Arb.tilb Hedalen	342	-50	292	272	20
3430, Miljøarb.tj. Bagn	8 831	-1 186	7 645	7 029	616
3435, Miljøarb.tj. Hedalen	9 977	-3 560	6 417	5 939	478
3440, Adm. miljøarb.tj.	1 176	-13	1 163	1 109	54
8600, Motpost avskr		-17	-17	-17	0
Sum Miljøarb.tjenesten	21 898	-5 166	16 732	15 823	909

Kommentarer til budsjett/regnskap – avvik:

3000, støttekontakt

Det er vanskelig å skaffe støttekontakter og avlastere, derfor har ikke alle som har vedtak fått hjelp.

3010, Bagn arb.tilbud:

Tjenesteområdet har et lite overskudd. Dette skyldes at inntjeningen er bedre enn forventet.

3015, Hedalen arb.tilbud:

Tjenesteområdet har et lite overskudd. Dette skyldes at aktiviteten er lav, og bare foregår 3 dager pr. uke. 80 % stilling, fordelt på 2 personer, er tilknyttet tjenesten. Arbeidsleder fikk innvilget permisjon i 20% stilling fra medio august, det er ikke leidd inn noen i hans permisjon. Ved fravær av personalet, må tilbudet som regel holdes stengt eller gis av miljøpersonale i Hedalen.

3430, Bagn pr. bistand:

Budsjettert lønn til alle typer vikarer er for lavt. Personale til tvangsvedtak, korttidsfravær og permisjoner, gjør det vanskelig å forutsi kostnadene. Mer lønn til vikarer, gjør også at budsjetterte midler til kveld/ natt og lørdag/søndagstillegg blir for lavt. Vanskeligheter med å skaffe vikarer gir overtid.

Endringer i tilskuddet til ressurskrevende tjenester, tidligere ble tilskuddet betalt året etter, mens det nå skal inn i regnskapet det året vi bruker ressursene. Dette gjorde at vi fikk kr 1173 tusen mer enn budsjettert.

Mange av personalet som jobber i Bagn er ført i Hedalen, dette gir feil oversikt og er rettet opp for 2009. Dette er avklart med Valdres kommunale revisjon.

3435, Hedalen pr. bistand:

Her er samme begrunnelse for overskridelser som for boligene på Bagn. Det er vanskelig å beregne kostnadene ved fravær.

3440, Administrasjon:

Leder i 100% og fagleder jobbet i 60% stilling og hadde permisjon i 40% for å jobbe i Habiliteringstjenesten for voksne i Oppland. Merkantil hjelp var innleidd i fagleders permisjon i 40% stilling fra mars.

MÅLSETTINGER/ UTFORDRINGER FOR 2008 – 2011

- Opprettholde og bedre funksjonsevnen, og tilrettelegge for at den enkelte funksjonshemmede får mulighet til å leve et mest mulig selvstendig, sosialt og meningsfylt liv.
- Jobbe med å redusere sykefraværet.
- Avklare rutiner for permisjoner og vikariater.
- Bedre ansattes mulighet for faglig oppfølging, utvikling og opplæring.
Legge til rette for veiledning fra Habiliteringstjenesten.
Gjennomføre intern opplæring i Kapittel 4A
Delta på kurs i opplæring av hjelpeverges oppgaver og personalets oppgaver.
- Sikre oppfølging og videreutvikle av manualen for Målrettet miljøarbeid i Valdres
- Utvikle aktivitets – og arbeidstilbudet Tingvolltoppen. Gjennomføre planlegging og bygging etter vedtak.
- Arbeide for å få VTA –plasser på Tingvolltoppen
- Benytte arbeidstilbudet i Hedalen på en fleksibel måte.
- Jobbe videre med saksbehandling og kvalitetsikring
- Avklare tjenestenivå og hvem som skal yte tjenestene
- Medarbeiderundersøkelse i miljøarbeidertjenesten viste at det var spesielt områdene opplæring/kompetanseheving og fysikk tilrettelegging vi burde jobbe med.
- Planlegge utvidelse av tjenesten i takt med antall unge psykisk utviklingshemmede
- Gjennomføre opplæring i medisinhåndtering, motorsagbevis, vergeteknikker, førstehjelp og livredding

DRIFT OG VEDLIKEHOLD

GENERELT OM TJENESTEN

Enheten omfatter drift og vedlikehold av alle kommunaltekniske bygg og anlegg og er regnskapsmessig samlet. Tjenestestedet blir ledet av tjenesteleder og oppsynsmann.

PERSONAL

PERSONELLOVERSIKT – FASTE STILLINGER		2007		2008		Endr.
Ansvar	St.	Årsv.	St.	Årsv.		
501.1300	Administrasjonslokaler (Tingvoll) +55+61,7+73,7	3	1,90	3	1,90	
501.2150	Barnehagelokaler (Bagn barnehage)	1	0,40	1	0,60	+0,2
501.2350	Skolelokaler	19	11,68	19	11,68	
502.3220	Rengjøring institusjoner (sjukeheimen) Overført til sjukeheimen 2008-03		2,83		0	-2,83
502.3300	Drift/vedlikeh. institusjoner (sj. heimen)	1	1,00	1	1,00	
503.4510	Adm/drift botilbud (Solbraut Hed h) 20+18,62	2	0,39	2	0,39	
504.5350	Drift/vedlikehold veier	0	0	0	0	
505.5500	Feier Inngått samarbeid med Etnedal kommune om kjøp av tjenester	1	1,00	0	0	-1,0
506.5600	Vannverk	1	1,00	1	1,00	
507.5700	Avløpsrensing	2	2,00	2	2,00	
	Sum		22,20		18,57	-3,63

Kommentarer til stillingsoversikt:

Tjenesten rengjøring (3220) ved Sør-Aurdalsheimen er etter administrativt vedtak overført til daglig leder ved sjukeheimen. Kommunen inngikk i 2008 samarbeid med Etnedal kommune om å kjøpe feietjenester.

BUDSJETT/REGNSKAP - AVVIK

Tabell med sammenligning av regnskap og revidert budsjett følger. (et positivt tall er økt utgift og et negativt tall er innsparing).

(1.000 kr.)	REGNSKAP 2008			BUDSJETT 2008 REVIDERT	
	Utgifter	Inntekter	Resultat	Netto	Avvik R08/B08
500 Felles drift/vedlikehold	95	-4	91	41	50
501 Lokaler	12 550	-3 309	9 241	6 417	2 824
502 Institusjoner	3 950	-1 342	2 608	2 095	513
503 Botilbud	4 142	-6 440	-2 298	-2 741	443
504 Veier	2 783	-198	2 585	1 403	1 182
505 Feier	248	-19	229	52	177

(1.000 kr.)	REGNSKAP 2008			BUDSJETT 2008 REVIDERT	
	Utgifter	Inntekter	Resultat	Netto	Avvik R08/B08
506 Drikkevann	1 703	-1 589	114	-721	835
507 Avløp	4 340	-3 741	599	-323	922
Sum Drift/vedlikehold	29 811	-16 642	13 169	6 223	6 946

Merknader:

På grunn av store overskridelser gis en oversikt over noen større poster, uten nærmere spesifikasjoner.

501

-Tingvoll kommunehus

Oppussing legekantoret.

Biovarmeanlegg .

Sviktende leieinntekter.

-Bagn og Leirsk. barnehage

Kjøkkeninnredning.

-alle 5 skoler

Biovarmeanlegg SAUS.

SAUS ventilasjon.

Hedalen skole, garderobes, arbeid utført i 2007.

Hedalen skole, reiseutgifter i forbindelse med "prosjektet".

Hedalen skole. Brannalarmanlegg som skulle dekkes av gave fra Valdres Brannkasse.

Begnadalen skole, alarm etter innbrudd 2007-08.

Hedalen skole, elektrikerarbeid bestilt i 2006.

Reinli skole. Krav Mattilsynet.

-Fossvang.

Kommunale avgifter.

502 Sjukeheimen-renhold til 03/2008

Drift overført til sjukeheimen i mars 2008.

-Sjukeheimen-vedlikehold

Biovarmeanlegg anvist på drift.

Reparasjon ventilasjonsanlegg.

504 Veier

Asfaltering ved Hedalsheimen.

Reparasjon gatelys i hele kommunen.

Vintervedlikehold, større utgifter til brøyting og strøiing.

505 Feier

Kommunen inngikk samarbeid med Etnedal kommune. Ingen fakturering i 2008 til innbyggerne.

506 Drikkevann

Bagn vannverk, utvidelse mot Vestre Bagn.

Bagn vannverk, samarbeidsprosjekt mur ved gamle meieriet.

Reinli vannverk, pålegg fra Mattilsynet.

507 Avløp

VKR, tømt Begna og Hedalen jordrenseanlegg med septikbil istedenfor avvanningsbil.

Avløpsledning, samarbeidsprosjekt mur ved gamle meieriet.

Bagn renseanlegg, materialer, tidligere betalt av staten i forbindelse med "prosjektet".

508 Septik

Inntekter og utgifter er i balanse.

MÅLSETNINGER/UTFORDRINGER FOR 2010 – 2013

Avløpsanleggene i Hedalen for Skolehagen og Bronbakkliia og på Begnamoen for Begna boligfelt fungerer godt. Anleggene ble i 2008 tømt med vanlig septikbil (og kjørt til Leira) istedenfor avvanningsbil. Dette førte til unødvendig store utgifter. Dette ble tatt opp i møte med VKR den 30/3-2009 om at kommunen ikke aksepterer denne tømmemåten. Avtalt forslag til nytt system fremover. Eventuell leie av stor tank for rejektivannet.

Bagn avløpsrenseanlegg:

En optimalisering av driften for å opprettholde rensekravene, samt rasjonell drift, uten for mange uforutsette og uønskede hendelser. Slamavvanning og ristgodssystemet må oppgraderes. Det må sees nærmere på energiforbruket. (isolasjon av bygget og varmegjenvinning av ventilasjonsanlegget)

Bagn hovedvannverk:

Det nye vannverket med brønn på Vangen og høydebasseng på Haug mellom Reinli og Bagn ble satt i drift i 2008. Det gamle vannverket i Bagn kraftstasjon er revet. Det er etablert en nødvannsforsyning i Bagn kraftverk i henhold til inngått avtale. Det må undersøkes om det kan være økonomisk og driftsmessig fordelaktig å erstatte lutdoseringen i det nye vannverket med vannlass.

Reinli vannverk:

Ny bod på styrekummen ble bygd i 2007. UV-anlegg og kalkfjerningsanlegg ble ferdigstilt i 2008. Målet er å kunne fjernstyre Reinli og Bagn vannverk fra Bagn renseanlegg fra 2010. Høydebassenget og brønn må sikres bedre. Mattilsynet har krevd at det søkes om godkjenning av vannverket med søknadsfrist 15. juni 2009.

Leirskogen vannverk:

Mattilsynet var på tilsynsbesøk i 2008. Det skal søkes om godkjenning av vannverket med søknadsfrist 15. juni 2009..

UV-anlegg for å sikre hygienisk barrière nr. 2 skal være etablert i 2010. (må tas med i 2010 budsjettet)

Tollefsrud vannverk:

Mattilsynet var på tilsynsbesøk i 2007, men ingen rapport er mottatt ennå. Vannverket mangler UV som barrière nr. 2 og overvåkning av pumper og høydebassenget. 2010 eller senere.

Gulsrud vannverk:

Mattilsynet var på tilsynsbesøk i 2008. Det skal søkes om godkjenning av vannverket med søknadsfrist 15. juni 2009.

Det er kjørt en ny bod til høydebassenget som skal huse styring og radioutstyr som per i dag er festet i et skap på en stolpe. Endring av lufting fra bassengene. 2010 eller senere.

Hedalen vannverk:

Det ble i 2007 bevilget kr 175.000,- til UV-anlegg og kalkfjerning. Kalkfjerningen er midlertidig etablert i det gamle vannverket. Vannverket opprustes i 2009 som kapitalprosjekt.

Hedalen barne- og ungdomsskole:

Se på muligheten for å bygge sadeltak på de deler av skolen som har flat tak.

Sør-Aurdal ungdomsskole:

Sadeltak på Blokk B og C som en del av ombygging.

SAMMENDRAG TJENESTERAPPORTERING (KOSTRA)

PRESENTASJON AV NØKKELTALL.

KOSTRA-rapporteringen innebærer at Statistisk Sentralbyrå utarbeider nøkkeltall for kommunene på bakgrunn av forskriftene for kommunale regnskaper. Nøkkeltallene viser kommunens prioriteringer, dekningsgrader og produktivitet/enhetskostnader. Publiseringen av nøkkeltall ligger fritt tilgjengelig på internett, og er bygd opp av tre deler:

- *Nivå 1 – Utvalgte nøkkeltall*, som er beregnet for administrative og politiske ledere samt andre interesserte som trenger oversikt og hovedtall for kommunen.
- *Nivå 2 – Detaljerte nøkkeltall*, gir grunnlag for å gå dypere inn i de enkelte områder.
- *Nivå 3 – Grunnlagsdata og detaljerte data for egne sammenstillinger*, er beregnet på brukere som kan gjennomføre egne analyser.

Prioriteringer viser hvordan kommunens frie inntekter er fordelt til ulike formål.

Dekningsgrader viser tjenestetilbudet i forhold til ulike målgrupper for tilbudet.

Produktivitet/enhetskostnader viser kostnader/bruk av ressurser i forhold til tjenesteproduksjonen.

Utdypende tjenesteindikatorer viser nøkkeltall som supplerer indikatorer presentert under prioritering, dekningsgrader og produktivitet/enhetskostnader, men som ikke kan plasseres under disse overskriftene. (Ikke aktuelt på nivå 1).

I etterfølgende tabell vises tall for Sør-Aurdal, sammenlignet med gjennomsnittstall for Oppland, kommunegruppe og landet utenom Oslo. Det er ureviderte tall som nå er presentert for 2008, slik at feilrapporteringer vil forekomme. Av denne grunn er det bare tallene fra nivå 1 som presenteres i denne omgangen.

Sør-Aurdal er innplassert i kommunegruppe 02 sammen med 65 andre KOSTRA-kommuner i 2008.

Denne gruppen er definert som ”Små kommuner med middels bundne kostnader pr. innbygger, middels frie disponible inntekter”.

Av kommunene i Valdres er også Vestre Slidre og Øystre Slidre med i denne gruppen.

UTVALGTE NØKKELTALL. KOMMUNER – NIVÅ 1.

	Sør-Aurdal	Gj.snitt kommune-gruppe 02	Gj.snitt Oppland	Gj.snitt landet uten Oslo	Gj.snitt alle kommuner
	2008	2008	2008	2008	2008
Finansielle nøkkeltall					
Netto driftsresultat i prosent av brutto driftsinntekter	-4,3	0,5	-1,3	0,3	0,4
Netto driftsresultat i prosent av brutto driftsinntekter	-5,4	-0,8	-1,4	-0,7	-0,1
Langsiktig gjeld i prosent av brutto driftsinntekter	160	179,8	172,9	171,3	165,5
Arbeidskapital i prosent av brutto driftsinntekter	5,2	20,5	22,9	21,8	21,2
Frie inntekter i kroner per innbygger	38655	35504	31841	30832	31655
Netto lånegjeld i kroner per innbygger	39353	39044	29899	32204	25416
Prioritering					
Netto driftsutgifter per innbygger 1-5 år i kroner, barnehager	14536	19376	14516	16406	17398
Netto driftsutgifter til grunnskoleopplæring, per innbygger 6-15 år	101081	88904	85035	78430	80119
Netto driftsutgifter pr. innbygger i kroner, kommunehelsetjenesten	1869	1924	1600	1517	1497
Netto driftsutgifter pr. innbygger i kroner, pleie- og omsorgstjenesten	18357	14872	14094	12325	12107
Netto driftsutgifter til sosialtjenesten pr. innbygger 20-66 år	1932	1656	1889	2249	2495
Netto driftsutgifter per innbygger 0-17 år, barneverntjenesten	3978	4483	4520	4889	5226
Netto driftsutgifter til administrasjon og styring i kr. pr. innb.	4441	5065	3970	3407	3380
Dekningsgrad					
Andel barn 1-5 år med barnehageplass	84,3	87,7	88,5	88	87,1
Andel elever i grunnskolen som får spesialundervisning, prosent	8,3	9,1	7,5	7	7
Legeårsverk pr 10 000 innbyggere, kommunehelsetjenesten	6,2	11	9,8	9,2	9,2
Fysioterapiårsverk pr 10 000 innbyggere, kommunehelsetjenesten	12,5	9,5	10,6	8,6	8,7
Andel plasser i enerom i pleie- og omsorgsinstitusjoner	100	94,2	93,5	93,3	93,1
Andel innbyggere 80 år og over som er beboere på institusjon	17,2	15,4	14,9	13,9	14,1
Andelen sosialhjelpsmottakere i alderen 20-66 år, av innbyggerne 20-66 år	4,3	3,5	3,8	3,3	3,5
Andel barn med barneverntiltak ift. innb. 0-17 år	5,3	4,3	4,3	4	4
Lengde kommunale veier og gater i km pr. 1 000 innbyggere	14,7	15,8	10,2	8,9	8
Sykkel-, gangveier/turstier mv. m/kom. driftsansvar per 10 000 innb.	19	48	90	33	33
Kommunalt disponerte boliger per 1000 innbyggere	32	22	23	19	19
Årsverk i brann- og ulykkesvern pr. 1000 innbyggere
Produktivitet/enhetskostnader					
Korrigerte brutto driftsutgifter i kroner per barn i kommunal barnehage	101058	115356	117642	126507	127112
Korrigerte brutto driftsutgifter til grunnskole, per elev	100295	90189	86574	78868	77997
Gjennomsnittlig gruppestørrelse, 1.til 7.årstrinn	8,3	11,1	12,2	13,2	13,3
Gjennomsnittlig gruppestørrelse, 8.til 10.årstrinn	11,2	12,5	13,6	14,6	14,8
Korrigerte brutto driftsutg pr. mottaker av kjernetjenester til hjemmeboende (i kroner)	152173	160274	164396	174841	171787
Korrigerte brutto driftsutgifter, institusjon, pr. kommunal plass	668824	720398	709512	785125	771722
Årsgebyr for vannforsyning (gjelder rapporteringsåret+1)	2827	2872	2815	2515	2511
Årsgebyr for avløpstjenesten (gjelder rapporteringsåret+1)	3770	3260	4023	2923	2920
Årsgebyr for avfallstjenesten (gjelder rapporteringsåret+1)	2026	2097	1791	2157	2156
Gjennomsnittlig saksbehandlingstid, byggesaker (kalenderdager)	18	31	28	33	33
Gjennomsnittlig saksbehandlingstid, vedtatte reguleringsplaner (kalenderdager)	153	172	179	193	194
Gjennomsnittlig saksbehandlingstid, kartforretning (kalenderdager)	30	93	95	85	85
Brutto driftsutgifter i kr pr. km kommunal vei og gate	56915	59620	76122	93489	103331
Lovanvendelse					
Andel søknader om motorferdsel i utmark innvilget.	95
Andel dispensasjonssøkn. for nybygg i 100-m beltet langs saltvann innvilget

KOMMUNENS FINANSFORTEFØLJE

GENERELT/MÅLSETTING

Reglement for finansforvaltning i Sør-Aurdal kommune ble vedtatt i kommunestyret den 31.01.02. Pkt. 5 i reglementet omhandler rapporteringsrutiner. Det er presisert at årsberetningen skal inneholde en redegjørelse for hvordan kommunens finansportefølje har blitt forvaltet i det aktuelle regnskapsår.

Finansporteføljen defineres som kommunens innskudd, dvs. plassering av overskuddslikviditet og lån (innlån). Rådmannen er gitt fullmakt til å utøve finansforvaltningen for kommunen i tråd med reglementet.

Hovedmålsetningen for kommunens finansforvaltning er at den skal sikre stabil finansiering av kommunens virksomhet. Herunder skal det primære mål være å sikre at kommunen til enhver tid er likvid og lite eksponert for risiko.

FINANSFORTEFØLJENS SAMMENSETNING

LÅNEFORTEFØLJEN

Kommunens langsiktig gjeld er ved årsskiftet fordelt slik:

Långiver	Restgjeld	Antall lån	Fordeling
Kommunekreditt	17 981 228	3	13,9 %
Kommunalbanken	27 943 600	1	21,6 %
Husbanken, særvilkår	7 052 924	5	5,5 %
Husbanken, investeringslån	10 059 826	1	7,8 %
Husbanken, videreutlån	956 129	3	0,7 %
Nordea Bank Norge ASA	13 964 150	1	10,8 %
Sertifikatlån, tilrettelegger Nordea	51 191 550	1	39,6 %
SUM langsiktig gjeld	129 149 407	15	100 %

Lånevilkår

Långiver	Vilkår	Rente nom.
Kommunekreditt	Flytende p.t.	4,90
Kommunalbanken	Flytende p.t.	3,15
Husbanken, særvilkår	Flytende p.t.	5,30
Husbanken, investeringslån	Flytende p.t.	5,40
Husbanken, videreutlån	Flytende p.t.	5,40
Nordea Bank Norge ASA	NIBOR 1-mnd. +/- 0,15%	4,49
Nordea Bank Norge ASA	Rentebytteavtale	4,90
Sertifikatlån, tilrettelegger Nordea	Fastrente, rentebytteavtale 12.689.656	3,77
Sertifikatlån, tilrettelegger Nordea	Fastrente, rentebytteavtale 17.500.000	4,55
Sertifikatlån, tilrettelegger Nordea	NIBOR 6-mnd. 14.178.600	5,30

Kommunens langsiktige gjeld er nå ca. 129,1 mill. kr. Renteutgiftene har variert mye i 2008, men ser nå ut til å ha stabilisert seg på et forholdsvis lavt nivå.

Kommunens låneportefølje er fordelt på flytende rentevilkår, fastrenteavtaler og rentebytteavtaler.

Ett av lånene i Husbanken var knyttet til fastrenteavtale til oktober 2008.

De øvrige lån i Husbanken, Kommunekreditt og Kommunalbanken ligger inne med flytende renteavtaler.

13 % av lånene er i flytende rente, og 87 % i fastrenteavtaler/bankavtale.

Sertifikatlånet er knyttet opp mot NIBOR 6 mnd rentesats.

Lånet som er en del av bankavtalen med Nordea er knytte opp mot NIBOR 1 mnd. Det beregnes en margin (+/- 0,15 %) avhengig av forholdet mellom innskudd og lån. Så lenge lånesaldoen er lavere enn innskuddet blir den trukket fra. Denne situasjonen er snudd fra 2006. Innskuddet er nå lavere enn lånesaldo, og marginen vil bli lagt til.

Bedriftskonto i DnB NOR har samme renteavtale som i Nordea, dvs. NIBOR 1 mnd – 0,15 %.

Både ut fra den økonomiske situasjonen i kommunen og utviklingen i finansmarkedet må det fortløpende vurderes hvilke renteavtaler som er mest gunstig for kommunen.

PLASSERINGSFORTEFØLJEN

Plassering	Volum	Vilkår	Rente nom.
Kasse	32 517		
Den norske Bank	2 634 695	NIBOR 1.mnd - 0,15 %	4,19 %
DnB NOR Asiavekst Pluss	1 500 000	p.t. vilkår	-4,75 %
DnB NOR Best Av	1 500 000	p.t. vilkår	-6,50 %
DnB NOR Alternativ Energi	1 000 000	p.t. vilkår	-4,75 %
DnB NOR	1 383 165	NIBOR 1.mnd - 0,15 %	4,19 %
NORDEA BANK NORGE ASA	4 171 919	NIBOR 1.mnd - 0,15 %	4,19 %
Vital Forsikring	6 676 029	p.t. vilkår	3,72 %
Videreutlån Husbanken	1 524 373	flytende rente	5,40 %
Næringslån	300 000	NIBOR 1.mnd + 0,15 %	4,49 %
Sum plasseringer	20 722 698		

Det har vært en betydelig nedgang i kommunens likviditet også i 2008. Ordinære innskudd i bank (driftskonti) utgjør pr 31.12.08 snaut 9,2 mill. kr, eller 44 % av totale plasseringer. Likviditetssituasjonen er bekymringsfull, og må vies stor oppmerksomhet framover.

Plasseringene som er gjort utenom ordinære bankinnskudd utgjør 10,7 mill. kr. Dette er plasseringer som har liten risiko, dvs. hovedstolen er sikret. Utviklingen i plasseringene har vært varierende i 2008, og selv om hovedstolen er sikret ved at plasseringene beholdes inntil forfallsdag skal markedsverdien balanseføres ved årsskiftet. Markedsverdien er i alt kr. 216.250 lavere enn pålydende for tre av plasseringene i DnB NOR.

Det er ikke tatt opp lån eller gjort plasseringer som ikke framkommer av regnskapet og årsmeldingen.

Opplysninger om de ulike produktene forventede avkastning og risiko:

Produkt	Forventet avkastning	Risiko	Bindingstid
Bankinnskudd m/aksjeavkastning. BMA Best av	Sammensatt produkt der den beste av tre strategier bestemmer avkastningen	100 % hovedstolsgaranti, men ingen avkastningsgaranti. Ingen valutarisiko.	5 år (2006 - 2011)
DnB NOR Asiavekst IV Pluss (BMA)	Ca. 5,7 % avkastning pr. år (estimat).	100 % hovedstolsgaranti (eks. etabl.kostnader). Lav risiko.	3 år (2007 - 2010)
DnB Alternativ Energi II Aksjeindeksobligasjon	Ca. 7,5 % avkastning pr. år. (estimat).	Ingen valutarisiko. 100 % tilb.betaling av hovedstol v/forfall (eks. etabl.kost). Lav risiko.	3 år (2007 - 2010)
Vital Garanti kapital	5 - 6 % p.a. Garantert 3 %.	Lav risiko.	3 år (2005 - 2008)/(2007 - 2010).

Bankinnskudd med aksjeavkastning, BMA

Best Av:Plasseringen hadde en god utvikling i 2006. Det ble noe nedgang i 2007 og 2008, men utviklingen videre viser at den er på tur opp igjen. Ingen avkastning i 2008.

DnB NOR Asiavekst Pluss har hatt en negativ utvikling i 2007 og 2008, og det ble ingen avkastning i 2008. Det er positiv utvikling etter årsskiftet, men markedet er usikkert framover.

DnB Alternativ Energi hadde en positiv utvikling i 2007, men nedgang i 2008, ingen avkastning. Også her er utviklingen etter nyttår positiv.

Vital Garanti Kapital:

Plassering i livsforsikringer. Den første plasseringen ble gjort i 2006, mens det ble gjort en ny plassering her i 2007. Denne ble delvis finansiert ved at kommunen gikk ut av Avanse Sikring. Avkastningen her er garantert å bli 3 %, i 2007 var avkastningen på 10,6 %, mens det i 2008 ligger an til en avkastning på 3,72 % når det er korrigert for forvaltningskostnader.

Endelige tall kommer først i mai 2009.

SAMLEOVERSIKTER

MØTEOVERSIKT

Organ	Antall møter		Antall saker	
	2007	2008	2007	2008
Kommunestyret (ordinære)	9	8	90	87
Kommunestyret (folkevalgtopplæring)		3		
Formannskapet	12	11	51	53
Planutvalget	9	8	27	27
Fondsstyret	2	3	6	10
Utviklingskomitéen	2	4	8	13
Levekårskomiteén	7	5	19	20
Administrasjonsrådet	47	48	262	235
Arbeidsmiljøutvalget	3	3	9	12
Eldrerådet	2	5	2	8
Klagenemnd	0	0	0	0
Valgnemnd	3	2	26	16

ADMINISTRATIVE VEDTAK

	2007	2008
Ansettelse	14	9
Brann	0	0
Budsjett	6	4
Eiendom	0	0
Helse	0	5
Kultur	7	9
Landbruk	56	63
Miljøsak	10	16
Næring	47	41
Personal	13	13
Plansaker	336	267
Sosial	**427	528
Teknisk	72	147
Undervisning	3 + 16 uoff.	10+18 uoff.
Støtte til politiske partier	7	6

** Sosial inkl.: sosialtj., barnevern, hjemmehjelp og hjemmesykeleie.

*** Skjema for Tidsbegrenset arbeidsavtale (inntil 6 mdr.): 48 - inkl. i Ansettelses-vedtak

REGNSKAPSANALYSE

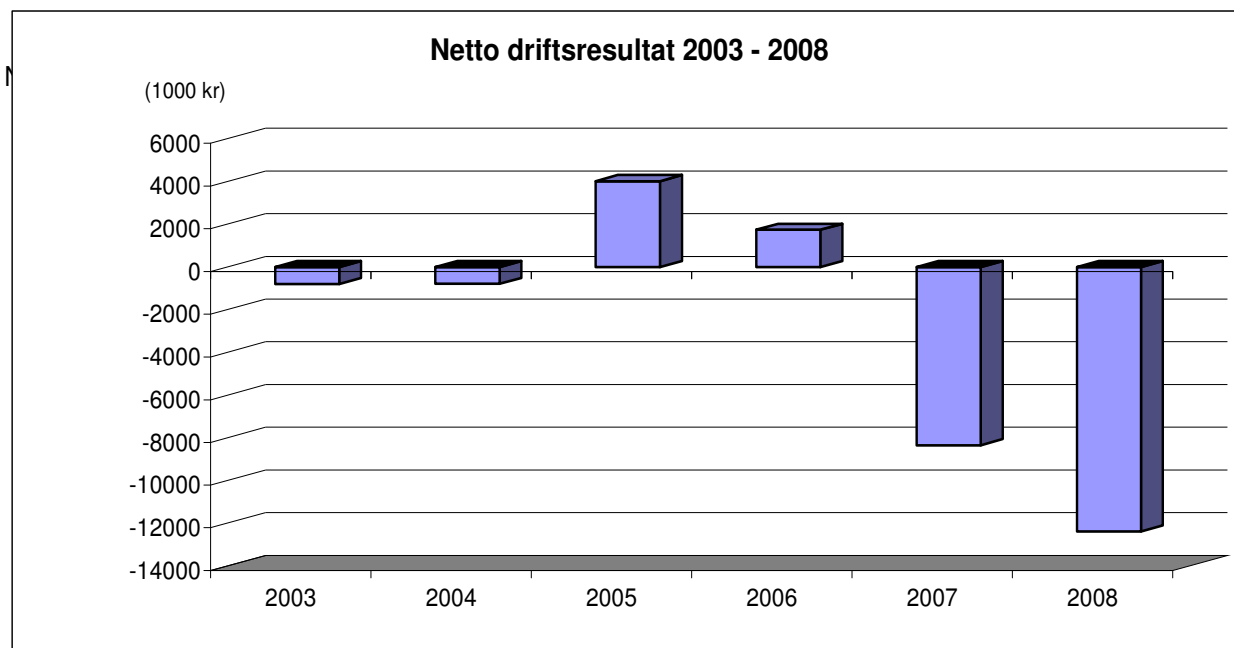


DRIFTSREGNSKAP 2008

	2003	2004	2005	2006	2007	2008
	(Tall i 1000 kr)					
<u>Driftsinntekter</u>						
Salgsinntekter	-20 652	-21 901	-22 230	-23 055	-26 533	-27 195
Refusjoner	-21 686	-30 373	-30 340	-28 288	-33 075	-36 890
Rammetilskudd etc	-60 826	-59 556	-59 916	-69 480	-71 801	-80 184
Skatter	-52 455	-52 607	-57 150	-62 920	-62 751	-61 125
Sum driftsinntekter	-155 619	-164 437	-169 636	-183 743	-194 161	-205 394
<u>Driftsutgifter</u>						
Lønn og sosiale utgifter	108 313	114 586	112 725	123 110	136 985	151 616
Kjøp av varer og tjenester	33 523	32 881	36 283	39 346	44 655	41 610
Overføringer	9 337	11 786	9 245	11 399	13 463	12 896
Avskrivninger	4 598	5 435	5 882	6 719	6 754	7 386
Fordeelte utgifter	-1 016	-1 203	-1 403	-1 296	-1 672	
Sum driftsutgifter	154 755	163 485	162 732	179 278	200 186	213 508
Brutto driftsresultat	-864	-952	-6 904	-4 465	6 026	8 114
	6 260	7 180	8 766	9 442	9 072	11 656
Sum eksterne finansieringsinntekter	-2 291	-1 089	-2 433	-1 927	-1 328	-1 037
Sum eksterne finansieringsutgifter	8 551	8 269	11 199	11 369	10 400	12 693
Motpost avskrivninger	-4 598	-5 435	-5 882	-6 719	-6 754	-7 386
Netto driftsresultat	798	793	-4 020	-1 742	8 344	12 384

Endring i driftsutgifter og driftsinntekter 2003 - 2008 i % fra året før:

Sum driftsinntekter	5,7 %	3,2 %	8,3 %	5,7 %	5,8 %
Sum driftsutgifter	5,6 %	-0,5 %	10,2 %	11,7 %	6,7 %
Resultat eksterne finansieringstransaksjoner	14,7 %	22,1 %	7,7 %	-3,9 %	28,5 %
Netto driftsresultat	0,6 %	606,9 %	-56,7 %	-579,0 %	-48,4 %



Utviklingen i netto driftsresultat er bekymringsfull. Den viser at aktiviteten har vært betydelig større enn det inntektene fra årets drift kan dekke.

FINANSIERINGSANALYSE AV REGNSKAP 2008

DRIFTSREGNSKAPET	R-2005	R-2006	R-2007	R-2008
Skatt på inntekt og formue	52 371	57 324	55 708	53 909
Eiendomsskatt	3 941	4 914	6 353	6 525
Konsesjonskraftinntekter	-	-	-	-
Rammetilskudd/andre statlige tilskudd	56 936	65 322	71 008	79 719
<i>Sum frie inntekter</i>	<i>113 249</i>	<i>127 560</i>	<i>133 069</i>	<i>140 152</i>
Konsesjonsavgifter	838	682	691	691
Øvrige driftsinntekter	55 550	55 501	60 401	64 551
Sum eksterne driftsinntekter eks. renter	169 637	183 743	194 161	205 394
Sum eksterne driftsutgifter og avskrivninger eks. renter	162 733	179 277	200 186	213 508
Brutto driftsresultat	-6 904	-4 466	6 026	8 114
Renteutgifter	5 526	5 632	5 559	7 452
Renteinntekter og aksjeutbytte	-2 421	-1 901	-1 298	-975
Netto renteutgifter	3 105	3 731	4 261	6 476
Avdrag på lån	5 674	5 737	4 841	5 241
Mottatte avdrag på utlån	-12	-25	-30	-62
<i>Netto betalte avdrag</i>	<i>5 662</i>	<i>5 712</i>	<i>4 811</i>	<i>5 179</i>
<i>Netto renteutgifter og avdrag</i>	<i>8 767</i>	<i>9 443</i>	<i>9 072</i>	<i>11 656</i>
<i>Motpost avskrivninger</i>	<i>-5 882</i>	<i>-6 719</i>	<i>-6 754</i>	<i>-7 386</i>
Netto driftsresultat (+)	-4 019	-1 742	8 344	12 384
Bruk av tidligere års overskuddsavsetninger	-	-	-	-
Resultat etter bruk av overskuddsavsetninger	-4 019	-1 742	8 344	12 384
I % av driftsinntektene	2,4 %	0,9 %	-4,3 %	-6,0 %
Anvendes til:				
Overføring til investeringsregnskapet	-	1 041	90	0
Netto dekning merforbruk/bruk mindreforbruk	-	-4 554	-3 847	0
Netto avsetning til disposisjonsfond	-723	1 364	-2 536	-301
Netto avsetning til bundne driftsfond	188	-251	1 706	226
Avsetning til likviditetsreserve	-	294	-	-
Regnskapsmessig over-/underskudd	-4 554	-3 847	3 755	12 310
INVESTERINGSREGNSKAPET				
Brutto investeringsutgifter	30 612	3 986	7 378	4 418
Utlån, kjøp av aksjer og andeler etc.	284	419	901	362
Avdrag	264	267	264	264
Avsetninger (+)	8	755	316	116
Sum finansieringsbehov (-)	31 168	5 427	8 859	5 160
<u>Dekket slik:</u>				
Tilskudd og refusjoner vedr. investeringer (+)	1 649	97	474	1 873
Salg av fast eiendom/aksjer (+)	2 323	843	257	38
Mottatte avdrag etc. (+)	71	112	115	78
Bruk av lånemidler (+)	25 884	3 199	4 143	2 232
Bidrag fra driftsresultatet	-	1 041	90	0
Bruk av avsetninger	1 242	163	2 869	601
Bruk av likviditetsreserven	-	-	912	217
ARBEIDSKAPITAL, LÅNEGJELD OG GARANTIANSVAR				
NETTO AVSETNING/FORBRUK AV ARBEIDSKAPITALEN (=)	-2 786	-1 321	11 898	13 085
ENDRING I UBRUKTE LÅNEMIDLER	10 339	42	1 960	-2 168
ENDRING I REGNSK.PRINSIPP SOM PÅVIRKER AK DRIFT	0	0	0	-1 282
NETTO ENDRING I ARBEIDSKAPITALEN	7 553	-1 279	13 858	9 635
LANGSIKTIG GJELD PR. 31.12 (eks. pensjonsforpliktelser)	136 273	134 605	131 713	129 149
Langsiktig gjeld i % av driftsinntektene	80,3 %	73,3 %	67,8 %	62,9 %
GARANTIANSVAR PR. 31.12	510	3 394	3 389	6 458
Garantiansvar i % av driftsinntektene	0,3 %	1,8 %	1,7 %	3,1 %

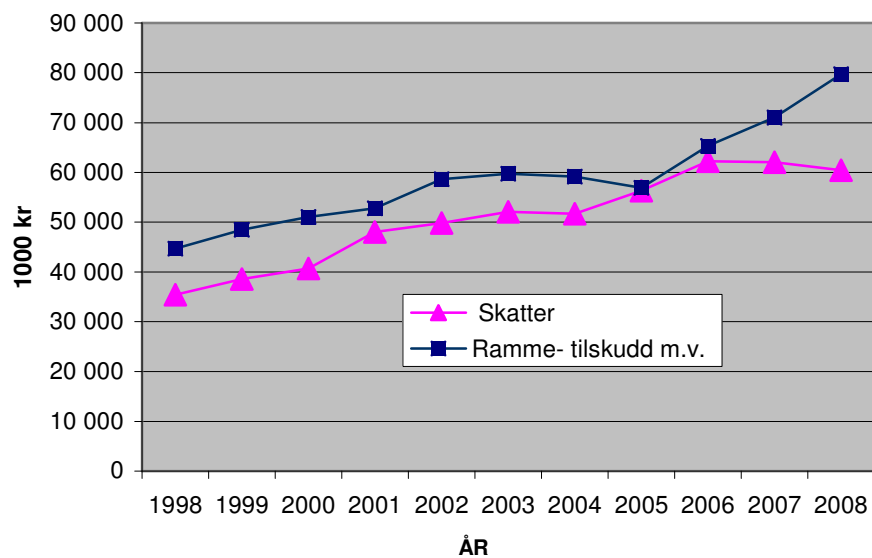
UTVIKLINGEN I FRIE INNTEKTER

Tabell 1 (1000 kr)

ÅR	*) Skatter	**)Ramme-tilskudd m.v.	Sum	Årlig endring
1998	35 408	44 656	80 064	5,4 %
1999	38 587	48 459	87 046	8,7 %
2000	40 715	51 075	91 790	5,4 %
2001	48 014	52 778	100 792	9,8 %
2002	49 805	58 650	108 455	7,6 %
2003	52 059	59 760	111 819	3,1 %
2004	51 679	59 151	110 830	-0,9 %
2005	56 312	56 936	113 248	2,2 %
2006	62 238	65 322	127 560	12,6 %
2007	62 060	71 008	133 069	4,3 %
2008	60 434	79 719	140 152	5,3 %

*) Sum skatt på formue og inntekt, samt eiendomsskatt.

**) Sum rammestilskudd og generelle statstilskudd

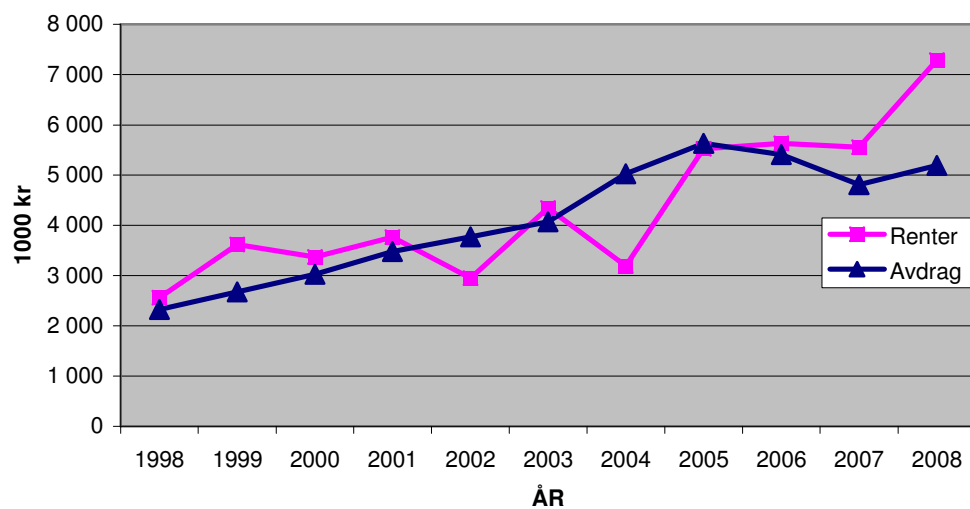
UTVIKLING I FRIE INNTEKTER 1998 - 2008

UTVIKLINGEN I RENTER OG AVDRAG

Tabell 2 (beløp i 1000 kr)

År	Renter	Avdrag	Sum	Årlig endring	Andel i % av skatter og rammetilskudd m.v.
1998	2 560	2 321	4 881	13,5 %	6,1 %
1999	3 620	2 670	6 290	28,9 %	7,9 %
2000	3 366	3 024	6 390	1,6 %	7,3 %
2001	3 763	3 478	7 241	13,3 %	7,9 %
2002	2 947	3 768	6 715	-7,3 %	6,7 %
2003	4 342	4 068	8 410	25,2 %	7,8 %
2004	3 192	5 030	8 222	-2,2 %	7,4 %
2005	5 526	5 631	11 157	35,7 %	10,1 %
2006	5 632	5 409	11 041	-1,0 %	9,7 %
2007	5 559	4 811	10 370	-6,1 %	8,1 %
2008	7 283	5 192	12 475	20,3 %	15,6 %

UTVIKLINGEN I RENTER OG AVDRAG 1998 - 2008

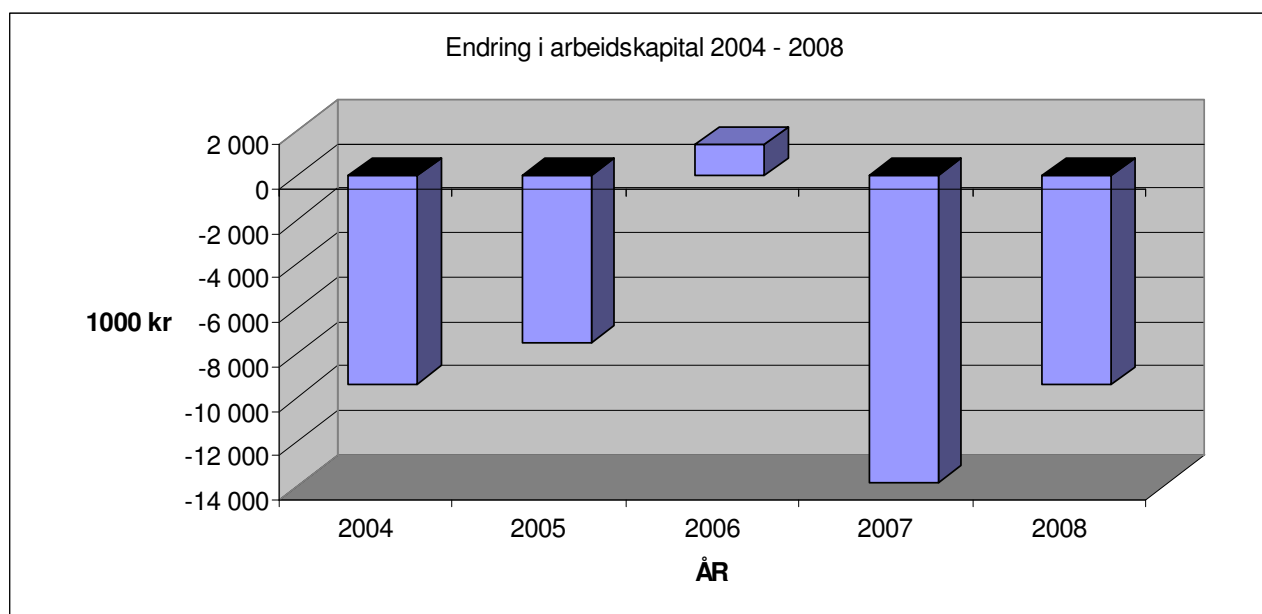


I flere år har kommunen betalt mer i avdrag enn det som er minste tillatte låneavdrag. I 2007 og 2008 er det kun betalt/avsatt avdrag som utgjør minste tillatte låneavdrag, henholdsvis 4,8 og 5,2 mill. kr.

BEVLGNINGSREGNSKAPET

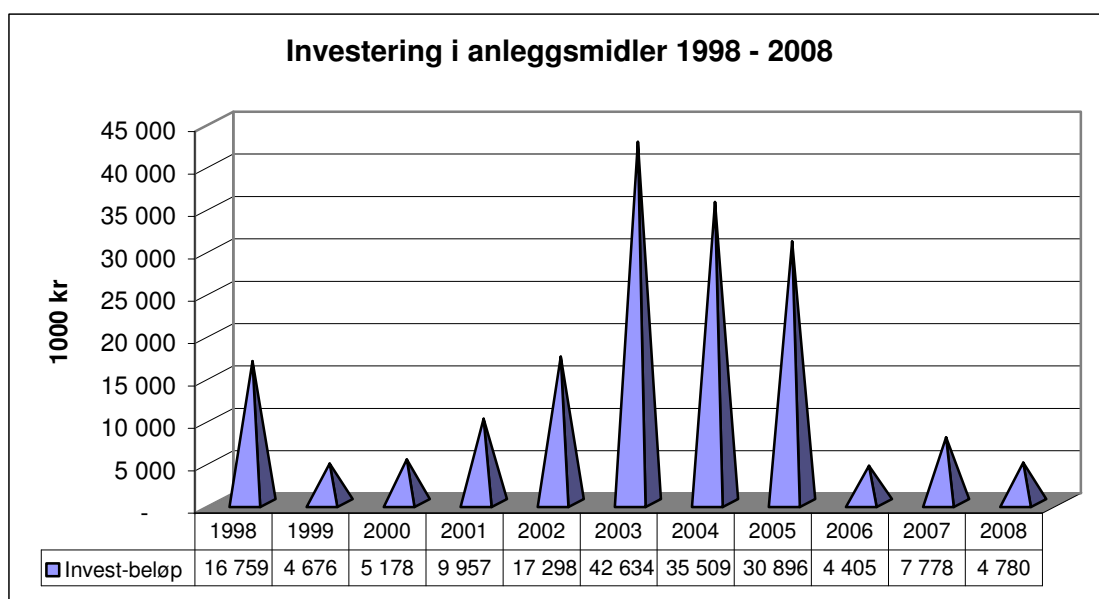
Tabell 3 (beløp i 1000 kr)

	REGNSKAP					Endring i %
	2004	2005	2006	2007	2008	2007 -08
<i>Anskaffelse av midler</i>						
Inntekter driftsdel	-164 437	-169 636	-183 743	-194 161	-205 394	5,8 %
Inntekter investeringsdel	-836	-3 972	-911	-731	-2 033	178,0 %
Innbetalinger ved eksterne finanstransaksjoner	-19 454	-28 387	-5 266	-5 585	-3 347	-40,1 %
Sum anskaffelse av midler	-184 727	-201 995	-189 920	-200 477	-210 774	5,1 %
<i>Anvendelse av midler</i>						
Utgifter driftsdel	158 050	156 850	172 558	193 433	206 122	6,6 %
Utgifter investeringsdel	35 155	30 612	3 986	7 378	4 418	-40,1 %
Utbetaling ved eksterne finanstransaksjoner	8 623	11 748	12 056	11 565	13 319	15,2 %
Sum anvendelse av midler	201 828	199 210	188 600	212 375	223 859	5,4 %
Anskaffelse - anvendelse av midler	17 101	-2 785	-1 320	11 898	13 085	10,0 %
Endring i ubrukte lånemidler	-7 733	10 339	-42	1 960	-2 168	-210,6 %
Endr. i regnsk.prinsipp påvirker AK Drift	0	0	0	0	-1 282	#DIV/0!
Endring i arbeidskapital	-9 368	-7 554	1 362	-13 858	-9 635	-30,5 %
<i>Avsetninger og bruk av avsetninger</i>						
Avsetninger	3 785	6 330	8 196	3 513	3 447	-1,9 %
Bruk av avsetninger	-20 884	-3 545	-6 876	-11 655	-4 223	-63,8 %
Til avsetning senere år	0	0	0	-3 755	-12 310	
Netto avsetninger	-17 099	2 785	1 320	-11 898	-13 085	10,0 %
<i>Interne overføringer og fordelinger</i>						
Interne inntekter mv	-6 953	-7 312	-9 837	-7 312	-8 118	11,0 %
Interne utgifter mv	6 953	7 312	9 837	7 312	8 118	11,0 %
Netto interne overføringer	0	0	0	0	0	



Arbeidskapitalen er den faktoren som sterkest påvirker likviditeten. Likviditeten er svekket som følge av negativ endring i arbeidskapitalen over flere år.

INVESTERINGSREGNSKAPET



LANGSIKTIG GJELD (eks. pensjonsforpliktelse)

